

การเลี้ยงสัตว์ทั่วไป

ตอนที่ ๕

โดย นายประสพ บุรณมานัส สท.บ., ธ.บ., M.S. (Animal Nutrition)

(สงวนลิขสิทธิ์)

ก. ไก่พันธุ์ ด็อกกิง (Dorkings)

ไก่พันธุ์นี้เป็นไก่พันธุ์ที่เก่าแก่ที่สุดในจำพวกไก่ที่นำมาเลี้ยงกันอยู่ทุกวันนี้ ไก่พันธุ์นี้ได้นำเข้ามาในอังกฤษโดยชาวโรมันที่มากับยูเลียสซาร์ แต่ชาวอังกฤษรู้จักพันธุ์นี้มาก่อนโดยนักเขียนชาวโรมัน ชื่อ โคลัมเมด้า (Columella) ได้เขียนบรรยายลักษณะของไก่พันธุ์นี้ในหนังสือที่เขาเขียนเป็นเวลานาน การบรรยายลักษณะของไก่พันธุ์นี้ เขาเขียนว่ารูปร่างเป็นรูปสี่เหลี่ยมผืนผ้า ตัวใหญ่ หน้าอกกว้าง หัวโต หงอนเตี้ยตั้ง และยังมีแถบว่าพันธุ์แท้ที่สุดจะต้องมี ๕ นิ้ว

ไก่พันธุ์นี้ที่รู้จักในอังกฤษสมัยนี้นั้นคือไก่พันธุ์เรดด็อกกิง (Red Dorking) แต่เดิมนั้นที่รู้จักไก่พันธุ์นี้ และถือความเป็นพันธุ์แท้ ก็คือ ไก่พันธุ์ด็อกกิงดำขาว, ไก่พันธุ์ซิดเวอร์-เกรย์ด็อกกิง, ไก่พันธุ์คิตเตอร์ด็อกกิง

คุณลักษณะทางเศรษฐกิจ

ไก่พันธุ์นี้เป็นไก่พันธุ์เนื้อและไข่ มีผิวหนังสีขาว เป็ดอกไข่สีขาว

น้ำหนักมาตรฐาน

ไก่พันธุ์ด็อกกิงดำขาวมีน้ำหนักมาตรฐานดังนี้ คือ

พ่อไก่	หนัก ๗ ½ ปอนด์
ไก่หนุ่ม	หนัก ๖ ½ ปอนด์
แม่ไก่	หนัก ๖ ปอนด์
ไก่สาว	หนัก ๕ ปอนด์

ไก่พันธุ์ ซิดเดอร์-เกรย์ดอกกิง และ ไก่พันธุ์ คัดเดอร์ดอกกิง มีน้ำหนักมาตรฐาน
ดังนี้ คือ

พ่อไก่	หนัก ๘ ปอนด์
ไก่หนุ่ม	หนัก ๘ ปอนด์
แม่ไก่	หนัก ๗ ปอนด์
ไก่สาว	หนัก ๖ ปอนด์

ลักษณะของไก่พันธุ์ ดอกกิงตัวผู้

หงอน ของไก่พันธุ์ ซิดเดอร์ดอกกิง และ ไก่พันธุ์ คัดเดอร์ดอกกิง นั้นเป็นหงอน
จักรี ค่อนข้างใหญ่ ตรง และคง มีซี่อยู่ ๖ ซี่ เท่า ๆ กัน ซี่แรกและซี่สุดท้าย
สั้นกว่าที่เหลือ

หงอน ของไก่พันธุ์ ดอกกิงตัวผู้เป็นหงอนโรต ข้างหน้าเป็นรูปสี่เหลี่ยมแน่นและแบ่ง
เป็นซี่เล็ก ๆ สั้นเท่า ๆ กัน ตอนท้ายเป็นรูปเคียว ตอนบนมองดูแบน มีก้น
เล็ก ๆ ทั่วไป

จอยปาก ยาวปานกลาง บ้อม โค้งพองาม

หัว ค่อนข้างใหญ่ หน้า เกดียง

ตา ขนาดปานกลาง รูปไข่

เหนียง ค่อนข้างใหญ่ ตอนล่างกลม

Ear-Lobes ขนาดปานกลาง ยาวประมาณครึ่งหนึ่งของเหนียง, เกดียง

คอ ยาวปานกลาง โค้ง ขน Hackle ตกปกคลุมมาถึงไหล่ ทำให้มองดูคอกว้าง
และเรียวไปที่หัว

ปีก ใหญ่ เมื่อหุบปีกจะไม่ตก ขน Primaries และ Secondaries ยาว กว้าง และ
ซ้อนกันเรียบร้อยเมื่อหุบปีก

หลัง ยาว กว้างตลอดความยาว ตรง ดาดลงมาที่หาง ขน Saddle ตก

หาง หางใหญ่ เต็ม แผ่น ขน Main-Tail กว้างและซ้อนกัน ทำมุม ๔๕ องศา
กับระดับนอน

หน้าอก กว้าง ดก เต็ม กลม ยื่นไปข้างหน้า

ลำตัว และ Fluff ลำตัว ยาว กว้าง ดึก กระตุงหน้าอกยาว Fluff มองดูเรียบ
ไม่ตกมากนัก

ขา และ นิ้ว ขาคงห่างกันพอเหมาะ เมื่อมองจากข้างหน้าจะตรง คันขาตอนล่างใหญ่
ต้น มีเนื้อมาก หน้าแข้ง ต้น บ้อม นิ้ว มี ๕ นิ้ว นวดกลางและนวด ๕
ก่อนข้างยาวและเกลี้ยงเกลา นวด ๕ แยกออกจากนวด ๕ และอยู่ข้างบน

ลักษณะของไก่พันธุ์ ดอกกิ้งตัวเมีย

หงอน ลักษณะเหมือนไก่พันธุ์ ดอกกิ้งตัวผู้ เว้นแต่เล็กกว่า

จงอยปาก, หัว, ตา, เหนียง ลักษณะเหมือนไก่พันธุ์ ดอกกิ้งตัวผู้

Ear-Lobes ขนาดปานกลาง เกลี้ยง

คอ ค่อนข้างต้น ขนดกเต็มปกคลุมมาถึงไหล่ เรียกว่าหัว

ปีก, หลัง ลักษณะเหมือนไก่พันธุ์ ดอกกิ้งตัวผู้ แต่ไม่มีขน Saddle

หาง ยาวปานกลาง, ขน Main-Tail กว้างคืดกนด ทำมุม ๓๕ องศา กับระดับขน

หน้าอก, ลำตัว, Fluff ขา และ นิ้ว ลักษณะเหมือนไก่พันธุ์ ดอกกิ้งตัวผู้

๑. ไก่พันธุ์ ดอกกิ้งสีขาว (White Dorkings)

หงอน, หน้า และ เหนียง ตัดแดงสด

จงอยปาก ตีขาวมีชมพูปน

ตา Reddish-Bay

Ear-Lobes ตัดแดงสด มีตีขาวไม่เกิน ๓ ใน ๓

หน้าแข้ง และ นิ้ว ตีขาวมีชมพูปน

ขน ตีขาว

๒. ไก่พันธุ์ ซิลเวอร์เกรย์ดอกกิ้ง (Silver-Gray Dorkings)

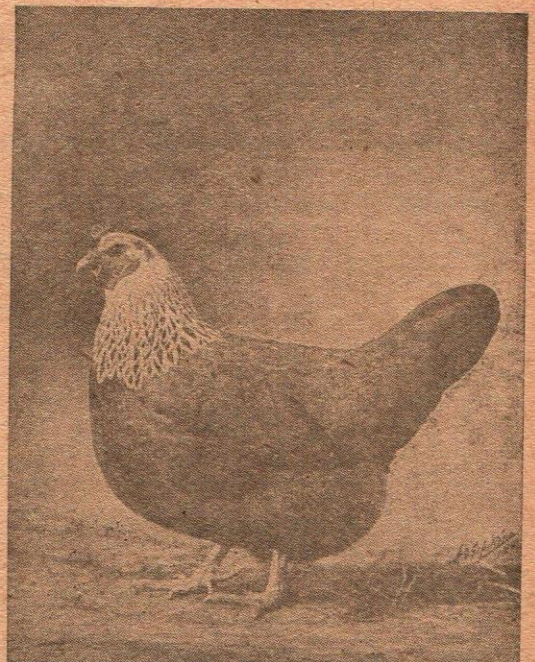
สีของไก่พันธุ์ซิลเวอร์-เกรย์ดอกกิ้งตัวผู้

หงอน, หน้า และ เหนียง ตัดแดงสด

จงอยปาก ตีขาวปนชมพู และมีตีขาวปนด้วย

หัว ขนตีขาวเงิน ((Silvery-White)

- ตา Reddish-Bay
- Ear-Lobes ตัดแคงตัด มีด้าขาวไม่เกิน ๓ ใน ๓
- คอ ขน Hackle ด้าขาวเงิน ขนคั่นคอตัด้า
- ปีก ด้าขาวเงิน และมีด้าแซม
- หลัง และ Saddle ด้าขาวเงิน Cape ต้า
- หาง ขน Main Tail ต้า ขน Sickles และ Coverts ต้าป็นเขี้ยว ขน Coverts ที่เล็กคอกับขน Saddle มีด้าป็นเขี้ยว ขอบด้าขาวเงิน
- หน้าอก ต้าเป็นเงา
- ลำตัว และ Fluff ต้า
- ขา และ นิ้ว คั่นขาตอนล่างตัด้า หน้าแข้ง และ นิ้ว ด้าขาวปนชมพู
- ขนข้างใต้ ต้าเทาเกือบตัด้า
- สีของไก่พันธุ์ ซิลเวอร์-เกรย์ด็อกกิงตัวเมีย
- หงอน, หน้า, เหนียง, จงอยปาก, หัว, ตา, Ear-Lobes ลักษณะเหมือนด้าของไก่พันธุ์ซิลเวอร์-เกรย์ด็อกกิงตัวผู้



ภาพที่ ๗๓ ไก่พันธุ์ซิลเวอร์-เกรย์ด็อกกิงตัวผู้

ภาพที่ ๗๔ ไก่พันธุ์ซิลเวอร์-เกรย์ด็อกกิงตัวเมีย

คอ ต้ขาวเงินมีแถบดำแคบ ๆ ทุก ๆ ขน ขนข้างหน้าคอสีแดงสดอมอน (Reddish-Salmon)

ปีก, หลัง ต้เทามีต้ขาวเงินแซม

หาง ขน Main-Tail ต้ดำมีต้เทาอยู่ข้างบน

หน้าอก ต้แดงสดอมอน มีต้เทาข้าง ๆ เป็นเงา

ลำตัว และ Fluff ต้เทา

ขา และ นิ้ว คั้นขาตอนล่าง ต้เทา หน้าแข้งและนิ้ว ต้ขาวปนชมพู

ขนข้างใต้ ต้เทาเกือบดำ

๓. ไก่พันธุ์ คัดเลอร์ดอกกิ่ง

สีของไก่พันธุ์ คัดเลอร์ดอกกิ่งตัวผู้

หงอน, หน้า และ เหนียง ต้แดงสด

จงอยปาก ต้เขาแก่ (Dark Horn)

หัว ขนดีเทาน้อย ๆ มาก

ตา ต้ Reddish-Bay

Ear-Lobes ต้แดงสด มีต้ขาวไม่เกิน ๓ ใน ๓

คอ ต้ฟางอ่อน ๆ มีต้ดำเป็นแถบทุก ๆ ขน ขนที่คั่นคอต้ดำ

ปีก ต้ดำ มีต้ฟางอ่อน ๆ ต้ดำปนเขียวและต้ขาวนิดหน่อยปน

หลัง และ Saddle Cape ต้ดำ หลังมีขนดำมีขีดต้ฟาง (Straw Color) ขน Saddle ต้ฟาง มีแถบดำที่ตอนกลางของทุก ๆ ขน

หาง ขน Main-Tail ต้ดำ Sickles ต้ดำปนเขียว Covert ต้ดำเป็นเงา

หน้าอก ต้ดำเป็นเงา

ลำตัว และ Fluff ต้ดำ

ขา และ นิ้ว คั้นขาตอนล่างต้ดำ หน้าแข้ง และ นิ้ว ต้ขาวปนชมพู

ขนข้างใต้ ต้เทาเกือบดำ

สีของไก่พันธุ์ คัดเลอร์ดอกกิ่งตัวเมีย

หงอน, หน้า, เหนียง, จงอยปาก, ตา, Ear-Lobes ลักษณะเหมือนไก่พันธุ์ คัดเลอร์ดอกกิ่งตัวผู้

หัว ขนสีดำ
 คอ ขนสีดำมีขอบสีฟ้า ก้านขนสีฟ้า ขนหน้าคอดี Salmon แก้ว
 ปีก สีดำ มีสีเทา ตี้นาคาดปนเทา ตี้นาเทาแก่ปน
 หลัง สีดำเป็นเงา ก้านขนสีฟ้า
 หาง ขน Main-Tail ตี้นาคาดแก่ มีสีเทาและสีดำแซม
 หน้าอก สีซีดหมอนแก่ ก้านตี้นาคาดอ่อน
 ลำตัว และ Fluff ลำตัว สีดำปนเทา Fluff สีดำมีขอบเทา
 ขา และ นิ้ว ตีนขาล่าง ตี้นาแก่ และ นาคาด หน้าแข้ง และ นิ้ว ตี้นาปนชมพู
 ขนข้างใต้ ตี้นาแก่

ไก่พันธุ์ เรดแคพ (Redcaps)

ถิ่นเดิมของไก่พันธุ์ น้อยที่เคอริบไชร์ (Derbyshire) ประเทศอังกฤษเชื่อกันว่ามาจากไก่พันธุ์ แฮมเบิร์ก (Hamburg) ผสมกับไก่พันธุ์ อื่น ลักษณะที่เห็นได้ชัดว่าเป็นไก่พันธุ์ นกคือ มีหงอนโรตใหญ่มากเป็นพิเศษ

คุณลักษณะทางเศรษฐกิจ

ไก่พันธุ์ เรดแคพเป็นไก่พันธุ์ เนื้อพันธุ์ ไข่ ผลิตหนึ่งตัว เปิดอกไข่ตัว
 นำหนักมาตรฐาน

พ่อไก่	หนัก ๗ ½ ปอนด์
ไก่หนุ่ม	หนัก ๖ ปอนด์
แม่ไก่	หนัก ๖ ปอนด์
ไก่สาว	หนัก ๕ ปอนด์

ลักษณะของไก่พันธุ์ เรดแคพตัวผู้

หงอน ชนิดโรต ขนาดใหญ่มาก กว้าง เป็นรูปสี่เหลี่ยมอยู่ด้านหน้า คอขนเต็ม
 ทั้งต้องข้างเป็นแบบเดียวกันโดยมีก้นเด็กยาวปกคลุมเต็ม คอหนักแบนและได้
 ระดับไม่เอียง คอหักเป็นรูปเตี้ย

จอยปาก ขนาดปานกลาง บวมที่โคนจอยปาก โคนงอกดี

หัว ตีน ดี

- ตา เค็ม กดม เด่น
- เหนียง ขนาดปานกลาง เกิดข^๕
- Ear-Lobes ขนาดปานกลาง เกิดข^๕
- คอ ขนาดปานกลาง ค่อนข้างยาว โคงดี มีขนคอกปกคลุมมาถึงไหล่
- ปีก ใหญ่ เวลาหุบปีก ปีกติดกับลำตัวดีไม่ตก ขน Primaries และ Secondaries กว้างและซ้อนกันดีเวลาหุบปีก
- หลัง ยาวขนาดปานกลาง กว้างพอใช้ ลาดเอียงลงมาถึงหาง ขน Saddle ยาว
- หาง ดก แผ่น ทำมุม ๕๐ องศาที่ระดับขนอน ขน Sickles ยาวโค้ง ขน Coverts ดก ขน Main-Tail กว้างและซ้อนกันดี
- หน้าอก กว้าง ดก เต็มมาก
- ลำตัว และ Fluff ลำตัว ยาว กดม ด้านหน้ากว้างที่สุดและเรียวไปทางด้านหลัง Fluff ค่อนข้างสั้น
- ขา และ นิ้ว ขาวางพอเหมาะ เมื่อบมองจากข้างหน้าขาจะตรง ต้นขาตอนล่างยาวปานกลาง เจริญดี หน้าแข้ง ค่อนข้างยาว นิ้ว ตรง แผ่น
- ลักษณะของไก่พันธุ์ เรดแคพตัวเมีย
- หงอน ลักษณะเหมือนไก่พันธุ์ เรดแคพตัวผู้แต่เล็กกว่า
- จอยปาก, หัว, ตา, เหนียง, Ear-Lobes, คอ, ปีก, หลัง, ลักษณะเหมือนไก่พันธุ์ เรดแคพตัวผู้ เว้นแต่ ขน Hackle และ Saddle ไม่มี
- หาง ยาว, เค็ม แผ่น ทำมุม ๔๕ องศาที่ระดับขนอน ขน Main-Tail กว้างและซ้อนกันดี
- หน้าอก กว้าง นูนเด่น
- ลำตัว และ Fluff ลำตัว ยาว กดม ดก Fluff ค่อนข้างสั้น
- ขา และ นิ้ว เหมือนไก่พันธุ์ เรดแคพตัวผู้
- สีของไก่พันธุ์ เรดแคพตัวผู้
- หงอน, หน้า, เหนียง และ Ear-Lobes ตีแดงสด
- จอยปาก ตีเขา
- หัว ขนตีแดงเข้ม

- ตา Reddish-Bay
- คอ ขน Hackle ตีดำปหน้าเงิน ทุก ๆ ขนมีขอบแดง ขน Hackle ทุก ๆ เส้นมี ตีดำเป็นเงาที่โคนขน ขาที่อยู่ข้างหน้าคือตีดำ
- ปีก ขนตีดำมีสีแดงมะฮอกกาน้ำปน ปลายขนมีตีดำปหน้าเงินทำเป็นรูปคล้ายพระจันทร์ ครึ่งดวง
- หลัง และ Saddle ตีแดงสดแต่ดำ ขน Saddle ตีแดงเข้มมีแถบตีดำปหน้าเงินที่ตรง กกลางทุก ๆ ขน
- หาง Main-Tails ตีดำ ขน Sickle และ Coverts ตีดำเขียว
- หน้าอก, ลำตัว และ Fluff ตีดำเป็นเงา
- ขา และ นิ้ว โคนขาตอนล่าง ตีดำ หน้าแข้ง และ นิ้ว ตีหน้าเงินเข้ม ขนข้างใต้ โดยทั่วไป ตีเทาปหน้าเงิน
- สีของไก่พันธุ์ เรดแกพตัวเมีย
- หงอน, หน้า, เหนียง, Ear-Lobes, จงอยปาก, ตา ลักษณะเหมือนไก่พันธุ์ เรดแกพตัวผู้
- หัว ขนตีนาคาด
- คอ ขนตีดำ ทุก ๆ ขนมีขดปตีนาคาดปนตีทอง ขนที่คอเหมือนขนหน้าอก
- ปีก ตีนาคาด ปนตีดำหน้าเงิน
- หลัง ตีนาคาด ทุก ๆ ขนมีตีดำปหน้าเงิน ทำเป็นรูปคล้ายพระจันทร์ครึ่งดวง
- หาง ตี Main-Tail ตีดำ Coverts ตีนาคาด
- หน้าอก ตีนาคาด
(ขนที่ ปีก, หลัง, หาง และ หน้าอก ทุก ๆ ขนมีตีดำปหน้าเงินตอนปลายทำ เป็นรูปคล้ายพระจันทร์ครึ่งดวง)
- ลำตัว และ Fluff ลำตัว ตีเช่นเดียวกับหน้าอก แต่เป็นเงาตีอ่อนตอนดงบน ขน Fluff ตีดำ มีตีนาคาดปนบ้าง
- ขา และ นิ้ว ค้นขาตอนล่าง ตีนาคาดอ่อน หน้าแข้ง และ นิ้ว ตีหน้าเงินเข้ม
- ขนข้างใต้ ตีเทาปหน้าเงิน

ค. ไก่พันธุ์ ออร์พิงตัน (Orpingtons)

ไก่พันธุ์ ออร์พิงตันค้าทองอนจกรนนได้สร้างชน เมื่อ ค.ศ. ๑๘๘๖ ที่เมืองออร์พิงตัน
 เคนตเคนท์ ประเทศอังกฤษ โดยใช้การผสมพันธุ์ ระหว่างไก่พันธุ์แดงชานส์ดำกับไก่พันธุ์
 ไมนอส์ดำกับไก่พันธุ์พดัมทด์ดำ ส่วนไก่พันธุ์บัพและไก่พันธุ์ขาวของไก่พันธุ์ นนคองไซ
 ไก่พันธุ์ ออนล์มด้วยอีก จากการดูลักษณะของไก่พันธุ์นี้ จะพบว่ามันเล็กดไก่พันธุ์โคชิน ไก่
 พันธุ์ ออร์พิงตันค้าได้เข้ามาในประเทศไทยเมื่อ ค.ศ. ๑๘๙๐ และได้แสดงในงานของ
 บอสตัน (Boston Show) ในปีนั้นด้วย ตอนแรกๆ ประชาชนก็ไม่นิยม จนกระทั่ง ปี ค.ศ.
 ๑๘๙๕ ได้มีการแสดงอย่างชานานใหญ่ของไก่พันธุ์ ออร์พิงตันด้านที่สวนจตุรัสแมดิสัน (Madison
 Square Garden) ณ กรุงนิวยอร์กแล้ว จึงมีผู้นิยมกันอย่างแพร่หลาย แต่อย่างไรก็ตาม
 ไก่พันธุ์ ออร์พิงตันค้าและไก่พันธุ์ ออร์พิงตันขาวกว่า จะได้ยอมรับให้จดทะเบียนเป็นพันธุ์แท้ได้
 นนคองรอลถึง ค.ศ. ๑๙๐๕ ส่วนไก่พันธุ์บัพออร์พิงตันกลับได้ยอมรับให้จดทะเบียนก่อน คือ
 เมื่อ ค.ศ. ๑๙๐๒ สำหรับไก่พันธุ์บลอออร์พิงตัน ซึ่งเกิดจากการผสมพันธุ์ระหว่างไก่พันธุ์
 ออร์พิงตันขาวนิน ได้ยอมรับจดทะเบียนเมื่อ ค.ศ. ๑๙๒๓

ลักษณะที่สำคัญของไก่พันธุ์นี้ คือ ขน นนคองขนจะต้องกว้างและฝังคึดแน่นกับ
 ลำตัวจนดูเรียบ ลำตัวจะต้องดึก และเต็มไปด้วยขนตามเนื้อ ลักษณะที่ดูว่าเต็มไปด้วยขนตาม
 เนื้อจะต้องเต็มไปด้วยขนเนื้อจริง ๆ ไม่ใช่ขนยาวออกมา ขน Fluff จะต้องเต็มและตั้ง
 ตรงไม่ใช่ยุ่ง

คุณลักษณะทางเศรษฐกิจ

ไก่พันธุ์นี้เป็นไก่พันธุ์เนื้อพันธุ์ไซ แต่หนักไปทางเนื้อมาก มีหนังดีขาว ไข่ดี
 ไข่คาดอ่อนจนถึงไข่คาดแก่
 นำหนักมาตรฐาน

พ่อไก่	หนัก	๓๐	ปอนด์
ไก่หนุ่ม	หนัก	๘ ๓/๔	ปอนด์
แม่ไก่	หนัก	๘	ปอนด์
ไก่สาว	หนัก	๗	ปอนด์

ลักษณะของไก่พันธุ์ ออร์พิงตันตัวผู้

หงอน หงอนจักรขนาดปานกลาง คึดแน่นกับหัวตรงตรง มี ๕ จักร จักรที่อยู่ข้างหน้า
 และข้างท้ายเล็กกว่าซีกกลาง เนื้อหงอนดี ตัวหงอนโค้งไปตามรูปของหัว

- จอยปาก ^๕ ดัน บ่อม โค้งปกติ
- หัว ยาวปานกลาง กว้าง ^๕ ดก หน้า ^๕ เกดียง ไม่ม้วนแตกยื่น
- ตา ใหญ่ กกลม เต็ม
- เหนียง ขนาดปานกลาง ขอบกลม
- Ear-Lobes ขนาดปานกลาง รูปไข่ ^๕ เกดียง
- คอ ^๕ ค่อนข้างสั้น โค้งเล็กน้อย มีขนคอเต็ม
- ปีก ขนาดปานกลาง เวด้าหุบปีก ^๕ ปีกจะอยู่ในระดับนอน หัวปีกจะอยู่ได้ชนหน้าอก ปลายปีกอยู่ได้ชน Saddle ขน Primaries และ Secondaries กว้างและชันได้ เรียบร้อยเวด้าหุบปีก
- หลัง กว้าง ใหญ่เรียบ ^๕ ค่อนข้างยาว กว้างไปตลอดจนถึงหางแล้วจึงโค้งขึ้น ขน Saddle ยาวปานกลางและดก
- หาง ยาวปานกลาง ^๕ แผ่น ทำมุม ๒๕ องศา กับระดับนอน ไม่ทำมุมกับหลัง Sickle ยาวปานกลาง แผ่นเดี่ยวขน Main-Tail Lesser Suckles และ Tail-Coverts ยาวปานกลาง ^๕ โค้งเล็กน้อย ตกพอประมาณที่จะปกขน Main-Tail ขน Main-Tail กว้างและชันกันดี
- หน้าอก กว้าง ^๕ ดก กกลม และมีของคเต็มไปทุกส่วน
- ลำตัว และ Fluff ลำตัว กว้าง ^๕ ดก ค่อนข้างยาว ตรง Fluff มีพอประมาณ
- ขา และ นิ้ว ขาวางพอเหมาะ และเมื่อมองจากข้างหน้า ขาจะตั้งตรง โคนขาโคนด่างใหญ่ ^๕ ดัน ขนเต็ม หน้าแข้ง ^๕ ค่อนข้างสั้น บ่อม ^๕ เกดียง นิ้ว ยาวปานกลาง ตรงแผ่น
- ลักษณะของไก่พันธุ์ ออร์พิงตันตัวเมีย
- หงอน, จอยปาก, หัว, ตา, เหนียง,
- Ear-Lobes, เหนียง มีลักษณะเหมือนไก่พันธุ์ ออร์พิงตันตัวผู้
- คอ ^๕ ค่อนข้างสั้น, โค้งเล็กน้อย เรียบเข้ามาที่หัว มีขนปานกลาง
- ปีก, หลัง เหมือนไก่ออร์พิงตันตัวผู้ เว้นแต่หลังไม่มีขน Saddle
- หาง ยาวปานกลาง, ^๕ แผ่น ทำมุม ๑๕ องศา กับระดับนอน Tail-Coverts ดก ขน Main-Tail กว้างและชันกันดี
- หน้าอก, ลำตัว, Fluff, ขา และ นิ้ว ลักษณะเหมือนไก่พันธุ์ ออร์พิงตันตัวผู้

๑. ไก่พันธุ์ บัฟออร์พิงตัน (Buff Orpingtons)

สีของไก่พันธุ์ บัฟออร์พิงตันตัวผู้และตัวเมีย

หงอน, หน้า, เหนียง, และ Ear-Lobes, ตีแดงสด

จงอยปาก ตีขาวปนชมพู

ตา ตี Reddish-Bay

หน้าแข้ง และ นิ้ว ตีขาวปนชมพู

ขน ตี Buff

๒. ไก่พันธุ์ ออร์พิงตันดำ (Black Orpingtons)

สีของไก่พันธุ์ ออร์พิงตันดำตัวผู้และตัวเมีย

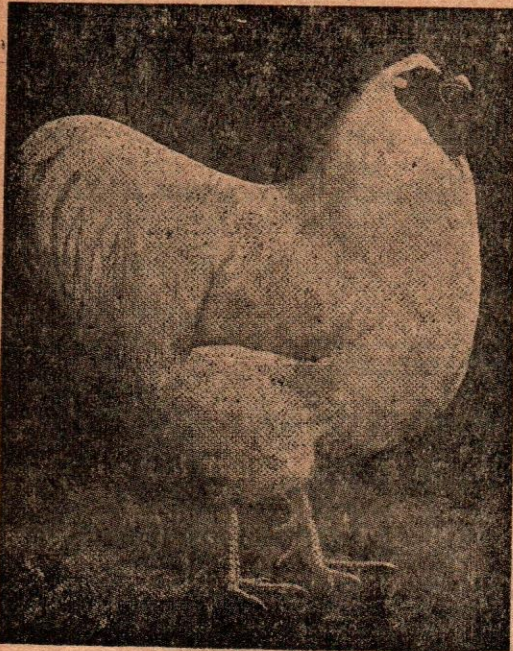
หงอน, หน้า, เหนียง และ Ear-Lobes ตีแดงสด

จงอยปาก ตีดำ

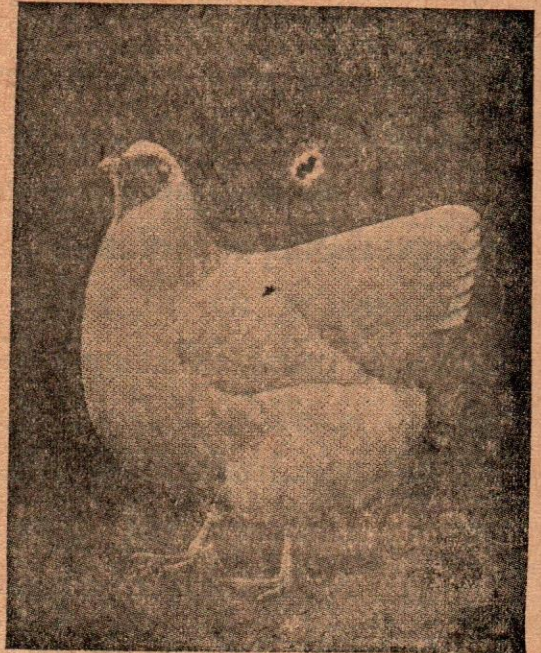
ตา ตีน้ำตาลแก่

หน้าแข้ง และ นิ้ว ตีเทาแก่ ฟันเท้าตีขาวปนชมพู

ขน ตีดำ



ภาพที่ ๘๕ ไก่พันธุ์ บัฟออร์พิงตันตัวผู้



ภาพที่ ๘๖ ไก่พันธุ์ บัฟออร์พิงตันตัวเมีย

๓. ไก่พันธุ์ ออร์พิงตันขาว (White Orpingtons)

สีของไก่พันธุ์ ออร์พิงตันขาวตัวผู้และตัวเมีย
หงอน, หน้า เหนียง, และ Ear-Lobes, ต้แดงสด
จอยปาก, ต้ขาวปนชมพู
ตา ต้ Reddish-Bay
หน้าแข้ง และ นิ้ว ต้ขาวปนชมพู
ขน ต้ขาว

๔. ไก่พันธุ์ บลูออร์พิงตัน (Blue Orpingtons)

สีของไก่พันธุ์ บลูออร์พิงตันตัวผู้และตัวเมีย
หงอน, หน้า, เหนียง, และ Ear-Lobes ต้แดงสด
จอยปาก ต้เทา
ตา ต้หน้าคางแก่
ขา และ นิ้ว ต้ Leaden Blue
ขน ต้ Blue



ภาพที่ ๗๗ ไก่พันธุ์ ออร์พิงตันขาวตัวผู้

ภาพที่ ๗๘ ไก่พันธุ์ ออร์พิงตันขาวตัวเมีย