

หน่วยปราบโรคระบาดสัตว์

โดย

นายสุระ ทิมมาศย์

กรมปศุสัตว์

บทความนี้ ใคร่ที่จะพาท่านให้รู้จักกับ
“หน่วยปราบโรคระบาดสัตว์” ซึ่งเข้าใจว่า
หลายท่านคงเคยได้ยินชื่อนี้เป็นอย่างดีว่า
หน่วยปราบโรคไปทำการปราบโรคที่นั่นและ
ที่นั่นต่างๆ การได้ทราบถึงชื่อนี้หลายท่านยัง
คงอาจไม่ฟังถึงหน่วยปราบโรคอย่างจริงจัง
จึงใคร่ขอพาท่านเปลี่ยนอารมณ์จากการเคร่ง
เครียดในภาควิชาการให้มีอารมณ์เพลิดเพลิน
ใน เรื่องของ หน่วยปราบโรค ด้วยการ
บรรยายภาพซึ่งเก็บมาจากชีวิตอันแท้จริง
ของพวกเรา หากได้แสดงหรือแต่งเติมขึ้นไม่

หน่วยปราบโรค ประกอบเป็นรูปชั้นใด
ก็วางกำลังของเจ้าหน้าที่สัตว์แพทย์ ตาม
จำนวนความจำเป็นมากน้อย สักแต่งานที่จะ
กระทำ มีหัวหน้าหน่วยเช่นผู้ควบคุมบัญชา
งานของหน่วยอย่างใกล้ชิดก็เพื่อกำเนนไปสู่จุด
มุ่งหมายที่กำหนดไว้

เมื่อใคร่รวบรวมกำลังเจ้าหน้าที่สัตว์แพทย์
พอแก่กิจจำนวนความต้องการ และทั้งชน

เป็นหน่วยปราบโรคแล้ว จำเป็นที่ทุกคนก็
ต้องเตรียมเครื่องมือเครื่องใช้ต่างๆ สำหรับคน
เองและสำหรับราชการ อาทิเช่น เครื่อง
นุ่งห่มสำหรับออกปฏิบัติงานท้องที่ เครื่อง
นอน เครื่องครัว เวชภัณฑ์รักษาโรคและ
เครื่องมือ เวชภัณฑ์ที่ใช้ในการปราบโรค
ต่างๆ บรรจุใส่หีบห่อที่คงทนต่อแดดฝน เพื่อ
นำไปใช้ตามท้องที่ เราต้องเตรียมพร้อม
อยู่เสมอ และเตรียมตัวที่จะออกปฏิบัติงาน
ตามจุดต่างๆ ใดที่ในเมื่อได้รับบัญชา
จากหัวหน้าหน่วย เราต้องออกเดินทางจาก
กรมที่ตั้งอยู่ในเมืองหลวงใหญ่ไปสู่จังหวัด
ที่ออกปฏิบัติงาน แล้วยังเลยออกไปสู่อำเภอ
และลงหมู่บ้านซึ่งเป็นชนบทที่อยู่ไกลสุดไกล
เราต้องละทิ้งความโอ้อ่าของพระนครหลวง
ไว้เบื้องหลังอย่างหน้าเสี้ยกาย เราต้องเป็น
คนออกทน และแข็งแรง ก่อการเกินทาง กรำ
แดดกรำฝน ไม่ว่าจะไปด้วยพาหนะใด ๆ ก็
จะนำเราไปสู่จุดหมายได้แม้แต่การย้ายด้วย

ม้า เกวียน ม้า ช้าง รถยนต์ รถไฟ และแม่เครื่องขนกัตาม บางครั้งการเดินทางของเราต้องพบกับพายุฝน หรือ แสงแดดกล้าที่ตกลงมา ต้องขนน้ำขามหอยหรือขนเขา และแกะไก่พขผ่าน

เกณฑ์ชะตา ของหน่วย ปราบโรค ที่ต้องระหกระเหินร่อนเร่ ไซในถิ่นต่าง ๆ ด้วยการปฏิบัติงาน อันเกี่ยวด้วยการ ปราบโรคระบาด สัตว์เป็นจุกใหญ่ ไม่แต่การปราบโรคระบาด สัตว์เท่านั้น งานการแนะนำและช่วยเหลือ ประชาชนใน คำนการเลี้ยง สัตว์ อันเป็น งาน สัมเสรม การเลี้ยง ปศุสัตว์ ของ ชาติ ก็อยู่ใน แผนงานที่หน่วยปราบโรคจัดตั้งกระทำด้วย ตนเองด้วยหน่วย ปราบโรคเป็นหน่วยงาน เคลื่อนที่ ๆ ต้องโยกย้ายไป ทั่วทุก แห่ง ของ ประเทศไทย ซึ่งมี โอ กาสได้ พย ประ กิจ การ ต่าง ๆ ในบ้าน การ บำรุงเลี้ยงสัตว์ ของ ประชาชนโดยใกล้ชิด ซึคืออยู่เสมอตลอดเวลา จึง หมายความว่า หน่วย ปราบโรคได้ ยำเพ็ญ กิจ การใน คำนงานของสัตว์ ใกล้ ซึค กับประชาชนส่วน ใหญ่มากกว่าหน่วยงานใด ๆ

หน่วยปราบโรค ต้องรับภาระในงานของ หน่วยช่วยการ ปฏิบัติ ให้เป็นไปโดย ถอดหลัก การปฏิบัติ ให้เป็นไป โดยถอด หลักการปฏิบัติ ดังนี้ คือ

๑. หัวหน้าหน่วยปราบโรคย่อมมีหน้าที่

ดำเนินการ และ รับผิดชอบ ในการ ปราบและ ป้องกันโรคระบาดในท้องที่ ใครวมอหมาย จากกรมกอง แล้วแต่ กรณี โดย ประสานงาน ร่วมกับสัตวแพทย์จังหวัดคน ๆ

๒. ควบคุมบังคับบัญชา สัตวแพทย์ ใน การปราบโรค และปฏิบัติ หน้าที่ตามนโยบาย ของกรมกองให้ถูกต้องด้วยระเบียบแบบแผน ของการปฏิบัติราชการ

๓. ควบคุมเครื่องมือต่าง ๆ และเวช- ภัณฑ์ตลอดจนวัคซีนเสริม สำหรับใช้ ในการ ปราบและป้องกันโรค

๔. ควบคุม การปฏิบัติ หน้าที่ ตลอดจน ความประพฤติของสัตวแพทย์ในหน่วยให้ อยู่ในระเบียบและวินัย เสนอความกักความชอบ หรือเสนอเพื่อลงโทษผู้อยู่ ใต้บังคับบัญชาให้ เป็นไปตามสมควรแก่เหตุและหน้าที่

๕. หน่วยปราบโรคใครับคำสั่งจากกรม กอง ให้ ไปปฏิบัติ ราชการ ปราบ โรค ทั้งที่ จังหวัดใดก็ให้ หัวหน้าหน่วย ถอดหนังสือกรม ไปรายงานต่อผู้ว่าราชการจังหวัด พิจารณา วางสัตวแพทย์ ควบคุมและ ป้องกันโรค ตาม ความเหมาะสมและวางวิธีการปราบและควบคุมโรคตามความเหมาะสม และวางวิธีการ ปราบและควบคุมโรคตามหลักวิชาการ ใน การที่จะส่งสัตวแพทย์ผู้ใดไปปฏิบัติงาน ต้อง ท้าอาเภอใด ก็ ให้ เสนอผู้ว่าราชการ จัง หวัด

ออกหนังสือส่งไปยังนายอำเภอทราบ เพื่อ
อำเภอจะไต่ สักงานผู้ใหญ่ บ้าน ช่วยเหลือ
ร่วมมือต่อไป

๖. ทิศตยขแจงเจาหนาที่ฝ่ายปกครอง
มีนายอำเภอ กำนันและผู้ใหญ่บ้านตลอด
จนราษฎร เจ้าของสัตว์ให้ทราบ และเข้าใจใน
หลักและวิธีการปฏิบัติงานเพื่อเป็นการร่วมมือ
ในการปราบโรค

๗. เมื่อ ะโยกย้าย สับ เปลี่ยน สัตว-
แพทย์ในท้องที่ เพื่อความ เหมาะสมอย่างใด
ต้องแจ้งให้นายอำเภอเจ้าของท้องที่ และ
ผู้ว่าราชการจังหวัดทราบ ทั้งนี้หากเป็นการ
รับควน หัวหน้าหน่วยจะแจ้งตรงให้นาย
อำเภอ นั้น ทราบ แล้ว รายงาน จังหวัดทำ
หนังสือแจ้ง ยนยนภายหลัง ก็ไต่ เมื่อไต่
จัดการไปแล้วประการใด ต้องรายงานให้
หัวหน้าเขตทราบด้วย

๘. หัวหน้าหน่วย ต้องคอย ตรวจ ทรา
บุผลการปฏิบัติของสัตวแพทย์ ในบังคับบัญชา
ษาให้คำแนะนำในการปฏิบัติ ตรวจสอบ
รายงานการป้องกันโรคระบาดให้ถูกต้องตาม
ระเบียบรวบรวมผลการปราบปรามโรคเสนา
กรม กอง ผ่าน หัวหน้า เขต ทราบทุก ะยะ
และเสนอผลให้นายอำเภอจังหวัดทราบเช่น
เคยวกนด้วย

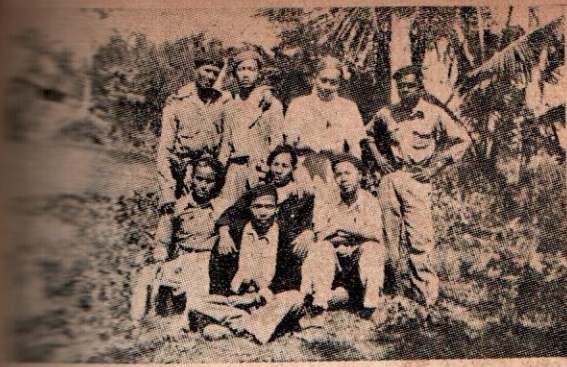
๙. การเบิกจ่าย เครื่องมือ ต่างๆ เวช-

ภัณฑ์ และ แขนง พิมพ์ต่าง ๆ ให้ เป็น หนัก
ของหัวหน้าหน่วย ทำการ เบิก จ่าย จาก กรม
กองไปให้สัตวแพทย์ ใน บัง คับ บัญ ษา ตาม
ความจำเป็นและเหมาะสม

๑๐. การ เบิก จ่าย เงินค่า พาหนะ เคน
ทางของสัตวแพทย์ในควบคุม หัวหน้าหน่วย
จักต้องสอบคักทอนแก้ไขให้ถูกต้องและเป็น
ไปตามระเบียบข้อบังคับการเบิกจ่ายเงินตลอด
จนการพิจารณาเงินยืมทรองราชการต้องลง
นามรับรองใบยืม เงิน และใบ สำคัญให้ เรียบ
ร้อยก่อนที่จะส่งไปเบิกจ่าย ในกรณีสัตว
แพทย์ในหน่วยถูกส่งให้เคนทางกลับหรือถูก
ส่งไปช่วยราชการทอน หัวหน้าหน่วยจะต้อง
ตรวจรับรองใบสำคัญค่าพาหนะ ใน ระหว่างที่
ปฏิบัติราชการก่อนกลับให้กอง หรือ หัว หนา
สัตวแพทย์ที่สัตวแพทย์ผู้นั้นจะไปปฏิบัติ ราช
การทราบ ถ้าจะตรวจสอบไม่ทันต้องแจ้งยก
เงินค่าพาหนะไปให้ทราบ

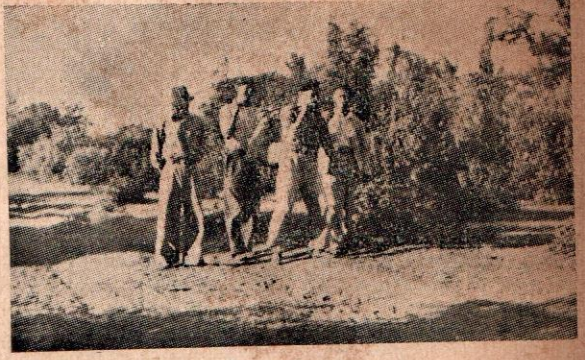
๑๑. การรายงานขอความดีความชอบ
ของสัตวแพทย์ในบังคับบัญชาให้ทำเป็น ราย
งานลับถึงกองผ่านหัวหน้าเขตภายในสิ้นเดือน
มกราคม ถ้าสัตวแพทย์ในบังคับบัญชาถูก
เรียกกลับหรือถูกส่งไปราชการทอนก่อน ถึง
เวลาขอความดีความชอบก็ให้รายงาน แจ้ง
ความดีความชอบไปเช่นเคยวกน

๑๒. เมื่อมีความจำเป็น ต้อง ส่ง สัตว



ทีมงานของเจ้าหน้าที่สัตวแพทย์ประกอบเป็นหน่วย

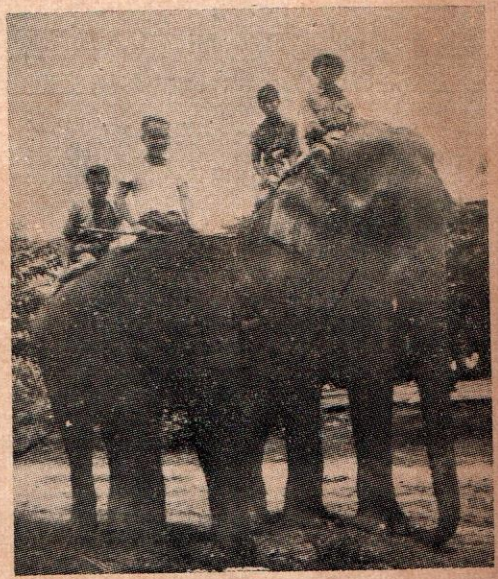
สมบัติของ
หญิงสาว
กรมปศุสัตว์



พากันเข้าไปยังแหล่งเกิดโรค

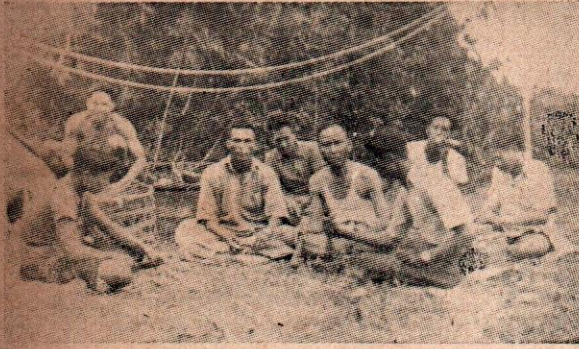


เพื่อให้ทันแก่การแพร่ของโรคเราต้องใช้ม้า

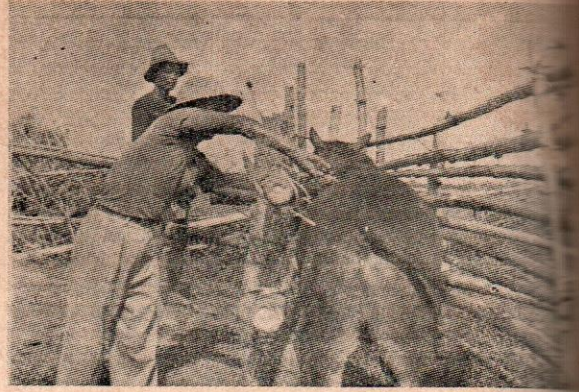


ไปทางอื่นไม่ได้ต้องไปอย่างนี้

ภาพประกอบเรื่อง “หน่วยปราบโรคระบาดสัตว์”



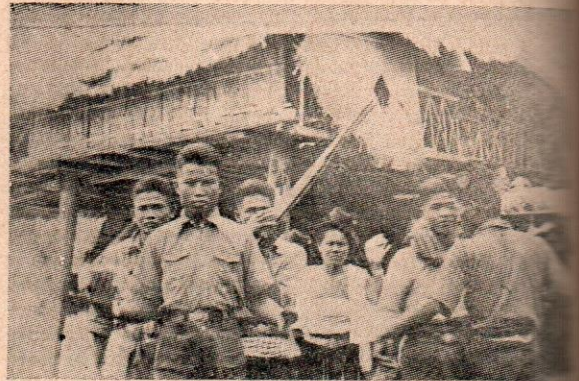
การพักแรมกลางป่า



การฉีดยาในช่องบ่งกับสัตว์



การฉีดยาโคนอกของบ่งกับสัตว์



เราหาความสำราญหลังการเหนื่อยเหนื่อยจากทำงาน



ภาพของสมาชิกซึ่งกำลังศึกษาอยู่ในต่างประเทศ
(ดูข่าวหน้า ๖๖)

แพทย์ผู้ใดซึ่งไปช่วยราชการลับ กรม ด้วย
กรณีใด ๆ ก็ตาม ให้รายงานขออนุมัติหัวหน้า
เขตก่อน แต่หาใครยักยอกกรมกองก็ให้
ปฏิบัติได้ทันทีแล้วรายงานหัวหน้าเขตทราบ

(จาก ป.ร.ค. หน้า ๓๑-๓๒)

นับเป็นเวลาแรมวัน แรมเดือนและแรม
ปีที่เราต้องจากเมืองหลวงใหญ่ ซึ่งเต็มไปด้วย
ด้วยความสุขสันต์สนาน ของจากลูกและ
เมียรัก จากญาติมิตรอันสนิทซึ่งไปจนกว่า
งานของเราเสร็จสิ้น เราได้แต่สังขาวิต
ถึงทางจกหมายและสังจิตใจดวงซ่งกันและกัน
ด้วยวิญญาณที่เพี้ยน เราต้องอดทนต่อการ
นอนกลาง คืนกิน กลาง ทราบ เสีย จนต่อ มา
กลายเป็นนิสัยที่เคยชินนับว่าเป็นการฝึกหัด
อย่างหนึ่งของลูกผู้ชาย เราต้องเร่ร่อนไป
ในทก ๆ แห่งสุดแต่ว่างานจะกำหนดคน ณ ที่
ใด เราต้องอาศัยยืมไม้ชายคาเจ้าของสัตว์
เป็นเรือนพักแต่ละ แห่ง แต่ละเวลาที่ ผ่าน ไป
อาหาร การ กิน เมื่อ เรา ออกสู่ชนบทใหม่ ๆ
ซึ่งมีการเลือกและพลพดณกันมาก แต่พอ
นาน ๆ ไปเลยไม่อยากจะเลือก ถือเสียวว่า
ฉวยยืม กิน ใต้ เรา เป็น กมหนักมี ทา กิน ใต้
ตามอนกัน และกรู๊ตกรออยกเสียวอีก แต่
ตอนกิน ไม่ เป็น เวรว่า เวลา นี๊ พวกเราแย
เพราะทำให้เราเกิดเป็นโรคกะเพาะกินบ่อย ๆ
ในบางแห่งเราต้องผจญต่อไข้ ย่ำ ทราบ แรง

เล่นเอาพวกเรงอมนแงมไปตาม ๆ กัน ทง ๆ ที่
เราพยายามระมัดระวัง กันอย่างเต็มที่แล้ว
ตาม

เวลาทำงานเราทำงานกันอย่างจริงจังเพื่อ
ให้แล้วเสร็จและหนีพ้นจากแหล่ง นั้นไปโดย
เร็ว เมื่เสร็จเราใครยักยอกชมเชยจากผู้บง
คัยบัญชาซึ่งเป็นเกียรติที่เราภูมิใจมาก แต่
ถ้าเราทำซากดกจกเรงทกวันเดือน ดงน
ในโอกาสเดียวกันเราจึงจากต้องเอาใจใส่ทั้งผู้
บงคัยบัญชาและทั้งราษฎรเจ้าของ สัตว์ ด้วย
บางแห่งเราพบราษฎรผู้ โง่ เขลา และ เกะ กะ
แสดกคนเป็นนกลองซึกขวางการ กระทำ ของ
พวกเรา ตอนนั้นเราต้องทำคนเป็นทงครสอน
อบรมให้เขาเข้าใจและแสดกคนเป็นนกลอง
ไปกัยเขากด้วย ในบางคร้งถึงที่สุดต้องอาศัย
เจ้าหน้าที่ฝ่ายปกครองมาช่วยเหลือ เรา
พยายามทกอย่างที่จะให้งาน ของ เรา คำนิน
ไปด้วยดี โดยพกเอาเล่ห์เหลี่ยมต่าง ๆ ไว้
รอบตัว

อย่างไรก็ตามเมื่อเสร็จงานเราพักผ่อน เข้า
รวมกันทงกันคัพขังอาจเป็นในจังหวัด อำ
เภอหรือแห่ง หนึ่ง แห่ง ใด สุด แต่ โอกาส จะ
อำนวย เรามีการประชุมวางแผนการปราบ
โรคโดยทั่วทกตัวคน เราใช้เวลาประชุมซ
แจ้งข้อปฏิบัติ ข้อสงสัยและแก้ไขปัญหาท
เกิดขึ้นและขอความคิดเห็นโดยทั่วกัน ใคร

มีความเห็นอะไรก็และเหมาะสมเราก็เก็บเอาไว้พิจารณาดำเนินการ ความเห็นของใครแพ้วัยเหตุผลเป็นอันถูกระงับไป เรามีสรีภาพในการคิดเห็นเท่ากันหมด

หลังจากเครื่องเครียดทำงาน เรามีเวลาว่างพัก ผ่อน สมอง และ อารมณ์ ด้วยอาหารหลายอย่าง เรารับประทานอาหารร่วมกันด้วยอาหารอย่างกตสูกเท่าที่จะหาได้ในเวลานั้น เพื่อเพิ่ม รสการสนทนาสังสรรค์ ให้เกิดขึ้น พวกรักการกีฬา มักออกกำลังด้วยเกม หลายอย่างสุดแต่ถนัดหลังอาหาร พวกเราบางคนเลยไปหาความสขขตามใจชอบ เราล้มลุกตั่งทกอย่างทีไปลำบากลำบาก มาจาก งาน ที่ไถ่ผ่านมาแล้วเสียส้น เรากลมเกลียวสามัคคี และรักกันจริง ๆ เราเห็นจิตใจกันตลอด ใครอาวุโสสูงกว่าเรายกย่องให้เป็นพี่ ในหน่วยของพวก เราเลยมีแม่และน้อง ตลอดทุกคน ซึ่งทำให้พวกเราพอใจมากและสงนทพาให้พวกเราทำงานได้อย่างมีรู้เห็นคเห็นชอบ เมื่อเราอยู่หน่วยนาน ๆ และออกตระเวนไปทั่วทุกทิศ เราเลยไ้รับความรู้ ใหม่กว้างขวางออกไปอีก

เรารู้จักภูมิประเทศ ของ เมือง ไทย มาก

กว่าใคร ๆ เพราะเราชอบแซกไปทั่วทุกมุมเมือง

เรารู้จักจัดหาเครื่องใช้ให้พอ เหมาะ สมแก่สภาพการเดินทาง เพราะเราต้องออกเดินทางบ่อย ๆ

เรารู้จัก คะเนระยะและ เส้นทาง เดิน ใ้ได้อย่างใกล้ชิด เพราะเรามักจะไปในที่ซึ่งไม่เคยไปเสมอ ๆ

เรารู้จักประเพณีและชีวิตจิตใจ ของ ชาวชนบทททั่วทั้ง

เรารู้จักต่อสู้กับความทุกข์ยากที่ ไ้พบ มาจนทำให้เราเป็นคนอดทน

เรารู้จักคำว่าสามัคคี เพราะเรามชีวิตอยู่กันเป็นกลุ่มก้อน

เรารู้จักรสของอาหารมาก อย่างมาก รสต่าง ๆ กัน

เราเกิด มนัสยกรณายปธานชน ใน ดวงใจ เพราะเราได้พบบัคนยากจน และ สภาพ ของ สัตว์บ่วยที่ใกล้จะสิ้นใจ

เราได้ความชำนาญ ในการ ทำ นาย และ บำบัดโรค เพราะเราได้พบบเห็นและทำควมมอของเราเอง

เราได้ความเป็นผู้ ใหญ่เป็นสมบัตตต คัวของเราเองตลอดมา