

“Broiler Beef System Leaves £17 Margin”

จาก *The Farmer Weekly* Vol. LVII No 9 August 31 st 1962

โดย... นายอิสสระ กวีธาพล ก.ส.บ.

จากหัวข้อเรื่องข้างต้นที่จะได้เก็บมาเล่าสู่กันฟังนี้ หากถอดคำแปลออกเป็นภาษาไทย ก็เห็นจะได้ความว่า “เลี้ยงวัวกระทง (แบบไก่กระทง) ทั้งกำไรไว้ให้เจ้าของถึง ๑๗ ปอนด์ (หรือประมาณ ๘๐๐ บาทเศษ)”

ฟัง ๆ ดูไม่น่าจะเป็นของแปลกเท่าใดนัก เพราะระบบการตลาดและค่าครองชีพในบ้านเขาสู้กว่าเรามาก ถ้าไรท์มองเห็นว่ามากเกือบพอ ๆ กับราคาวัว “ที่ไม่กระทง” ของบ้านเรา ซึ่งเคยตามระยะการรณนกันบ่ว่าล้มค่ากับที่เขาต้องลงทุนลงแรงไปที่เดียว ที่น่าทึ่งยังกว่านั้นก็คือดูวัวที่เขานำมาขุนทำวัวกระทงนั้นเป็นวัวพันธุ์ชาวดัตช์ “โฮลสไตน์ เฟรเชียน วัวพันธุ์นี้เมื่อพิจารณากันตามแนวพันธุ์แล้วนอกจากให้นมได้อย่างเดียว ผลพลอยได้ก็ตามมาเมื่อวัวตัวนั้นปลดตราแล้วก็คือ หนังและกระดูก ส่วนเนื้อซึ่งมีน้อยเปอร์เซ็นต์อยู่แถวหน้า เมื่อนำไปเปรียบเทียบกับเนื้อของวัวพันธุ์ Hereford และ Aberdeen Angus แล้วคุณภาพเนื้อของวัว Holstein เป็นอันว่าตกอันดับไปเลย

ประเทศไทยกำลังเริ่มงานวัวนมขึ้น ผลที่ได้ตามมานอกจากนมวัวแล้ว ดูวัวตัวนมตัวผู้ก็เป็นผลได้ที่ดีทีเดียวไม่แพ้ และดูวัวพันธุ์นี้ถ้าหากจะปล่อยให้หากินเองตามสภาพของวัวไทยที่ถูกปล่อยตามระยะการรณนเช่นที่เป็นอยู่แล้วก็คาดได้ว่า ผลที่ได้ทางเศรษฐกิจที่แท้จริงคือ “หนังและกระดูก” อย่างแน่นอน ข้อความซึ่งถอดออกมาเล่าสู่กันฟังในหัวข้อที่ว่า เลี้ยงวัวกระทงแบบไก่กระทงนี้ ก็น่าจะเป็นประโยชน์และเป็นแนวทางแก่ผู้ซึ่งสนใจในการเลี้ยงวัวแบบนี้ ในสภาพดินฟ้าอากาศตลอดจนหญ้าและอาหารอย่างไทย ๆ เราบ้าง บางที่ประเทศญี่ปุ่นจะหันมาตั้งชื่อ ดูวัวกระทงของไทยเราไปบริโกล แทนเนื้อโคแบบฟ ของเขาซึ่งต้องใช้เวลาเลี้ยงอย่างปราณีต และต้องหวัดต้องฟื้นและใช้เวลาเลี้ยงนานกว่าวัวกระทงบ้าง บ้างก็เป็นได้

ฟาร์มที่เลี้ยงวัวเนื้อแบบไก่กระทงนี้คือ Manor Farm ที่ Froxfield ใน Wiltshire County ประเทศอังกฤษ หลังจากที่ได้ทดลองเลี้ยงอย่างได้ผลมาแล้วเป็นเวลาดัง ๗ ปีจึงได้

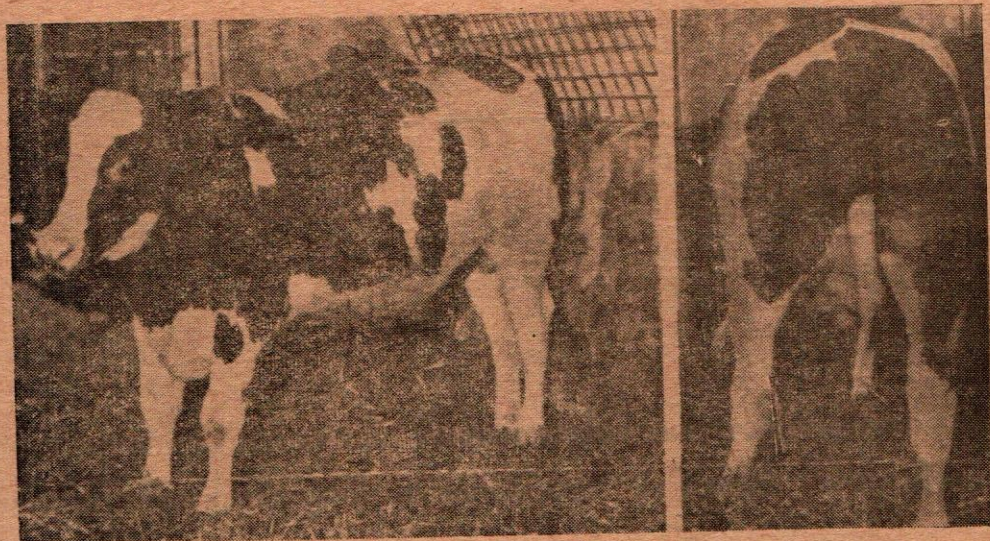
ดำเนินการผลิตวัคซีนระทงออกสู่ตลาดเป็นการใหญ่ ใช้เวลาเพียงแต่เกิดจนถึงตั้งโรงฆ่า
เพียง ๔๔-๔๖ อาทิตย์ หรือประมาณ ๓๓-๓๓^๖ เดือน โดยมีน้ำหนักเฉลี่ยประมาณ ๕๓๐
กิโลกรัม คุณภาพของเนื้อเมื่อตั้งโรงฆ่าและทำการ Grading แล้ว เนื้อวัฏระทงที่เลี้ยงดู
แบบนี้จัดว่าเป็นเนื้อที่มีคุณภาพสูงอยู่ในระดับมาตรฐานทีเดียว

จากตัวเลขแสดงระยะเวลาการเลี้ยงดูและน้ำหนักที่ได้ของวัฏระทงนั้น ทำให้ข้อ
ไปถึงการเลี้ยงดูไม่ได้คือ ถัดลงนำเอาตัวเลขการเจริญเติบโตของสุกรซึ่งพอประมาณ
ได้ว่าอายุขนาด ๓๓-๓๓^๖ เดือนเห็นจะมีน้ำหนักตัวประมาณ ๓๕๐ กิโลกรัมเป็นอย่างเก่ง
ถ้าหากบ้านเรามีการซื้อขายวัฏกันตามวิธีซึ่งอย่างการซื้อขายสุกร แล้วแต่ราคาให้วัฏระทงมี
ราคาเป็นกิโลกรัมละครึ่งหนึ่งของราคาสุกร ก็ยังมองเห็นทางว่า วัฏระทงจะทำกำไรให้แก่
ผู้เลี้ยงได้เป็นอย่างดี โดยที่วัฏระทงมีน้ำหนักสูงกว่า เลี้ยงง่ายกว่า และเห็นต้องอื่น
ใดก็คือ "เบื่อกันใจว่าการเลี้ยงสุกร" ในขณะที่สภาพการณ์ของตลาดเป็นอยู่ขณะนี้
เป็นอันมาก

วิธีการเลี้ยงดู เขาทำกันอย่างง่าย ๆ คือ หย่านมลูกวัฏจะนำมาขุนแบบไก่กระทง
เมื่อมีอายุได้ ๕ วัน แล้วนำไปรวมกันในคอกเลี้ยงดูวัฏ คอกละ ๕-๖ ตัวตามแต่ขนาด
ของคอก ให้อาหารเทียมนม (Milk Substitute) เป็นส่วนใหญ่ มีอาหารผสมและน้ำ
ตั้งให้กินตลอดเวลา อาหารเทียมนมนี้ จะให้กินน้อยลงเรื่อยๆ เมื่อวัฏมีอายุได้ ๓ เดือน
จึงเพิ่มอาหารผสมที่ทำเป็นเม็ดซึ่งเรียกว่า Cube และมีข้าวบาร์เลย์หยาบ ๆ ผสมอยู่ด้วย
๖๕ เปอร์เซ็นต์ อาหารขนาดนี้ให้วัฏกินไปจนอายุได้ ๘ เดือน แล้วจึงเปลี่ยนเป็นอาหาร
ผสมที่มีโปรตีนต่ำโดยมีข้าวบาร์เลย์ผสมอยู่ ๗๕ เปอร์เซ็นต์แทน ขณะเดียวกันก็ได้ใส่ฮอร์โมน
Stilboestrol ลงไปด้วย อาหารขนาดนี้ใช้จนตลอดตั้งเข้าโรงฆ่า

ข้อที่น่าสังเกตก็คือตลอดระยะเวลาการเลี้ยงดูวัฏระทงนี้ ไม่มีหญ้าแห้งหรือหญ้าสด
ให้กินเลย ยิ่งกว่านั้นวัฏระทงเป็นวัฏชนิดที่ขังกอกโดยไม่มีโอกาสออกไปเดินในแปลง
หญ้าเลย อาหารที่ให้กินส่วนใหญ่เป็นอาหารที่อัดเป็นเม็ด (Cube) ในอาทิตย์หนึ่ง ๆ
ผู้เลี้ยงจะนำมาเติมในรางกลเพียง ๓-๔ ครั้งเท่านั้น ซึ่งเป็นงานที่แทบไม่ต้องใช้แรงงานเลย
การเลี้ยงดูวัฏระทงนี้ผู้เลี้ยงยังพบว่า ถ้าหากสามารถควบคุมแสงสว่างในคอกที่ใช้
เลี้ยงได้ การเลี้ยงวัฏระทงมีประสิทธิภาพดียิ่งขึ้น ถ้าวัวคือวัฏที่อยู่ที่อยู่ในคอกที่มีแสงสว่าง
และคอกที่มีแสงสว่างเต็มที่ เมื่อเปรียบเทียบการกินอาหารเปิดอกและไม่เปิดอกกันแล้ว จะ

แตกต่างกันถึง ๓ ปอนด์ คือ พวกที่อยู่ในคอกสัตว์ ๆ จะกินอาหารลดลง ๓ ปอนด์ และมีเวลาพักผ่อนเพื่อใช้อาหารมากขึ้น พวกที่อยู่ในคอกสัตว์ว่าง ตามปกติจะมีผลไปในทางตรงกันข้าม ในด้านประสิทธิภาพของการย่อยอาหาร หรืออัตราการเปลี่ยนอาหารเพื่อเพิ่มน้ำหนักตัว (Feed Conversion) นั้น ตลอดระยะเวลาการเลี้ยงดูเมื่อเฉลี่ยแล้วอาหารที่ให้ ๕๒ ปอนด์ หรือประมาณ ๒.๓ กิโลกรัม เปลี่ยนเป็นน้ำหนักตัวได้ ๓ ปอนด์ หรือราว ๆ ๕๕๐ กรัม ซึ่งพอ ๆ กับอัตราการเปลี่ยนอาหารของสุกรแก่ ๆ ๓ ตัว ในวันหนึ่ง ๆ ตัวกระทิงตัวที่ดุดจะสามารถเพิ่มน้ำหนักตัวได้ถึง ๕.๗ ปอนด์ หรือประมาณ ๒ กิโลกรัมเศษ ๆ จะเห็นว่าอัตราการเติบโตของวัวกระทิงอยู่ในระดับสูงทีเดียว



นี่คือวัวกระทิงอายุ ๓๓ เดือน น้ำหนัก ๑๕๒ ปอนด์ (๗๒ Cwt) ตัวเลขข้างล่างนี้เป็นตัวเลขแสดงราคาค้นทุนการผลิตและราคาจำหน่ายกับเงินช่วยเหลือซึ่งกสิกรได้รับ

ต้นทุนผลิต	ปอนด์	ขีดดึง	เพนนี
ราคาสูกวัว ๓ ตัว	๓๒	๓๐	๐
ราคาทุกอย่างรวมทั้งต้น	๕๔	๓๓	๖
ค่าแรงและค่าธรรมเนียมต่าง ๆ	๕	๐	๐
รวม	๗๒	๓	๖

ราคาและเงินช่วยเหลือ

ราคาขายตามน้ำหนักเชือดแล้ว (Dead weight ๘๕ Cwt) น้ำหนัก ๘๒๘ ปอนด์	ปอนด์	ชติถึง	เพนซ์
ปอนด์ละ ๓ ชติถึง	๘๐	๗	๖
เงินช่วยเหลือจากกระทรวงเกษตร (Calf Subsidy)	๘	๕	๐
รวม	๘๘	๑๒	๖
ต้นทุนการผลิต	๗๒	๙	๖
กำไร	๑๖	๓	๐

การที่ผู้เข้าใจว่า คนพาดเป็นคนเข้มแข็งนั้น เนื่องจากไปเอาเตียงเอะอะที่เกิดจากคนพาดเป็นเกณฑ์ ประเดียดกัน ประเดียดต่อยกัน ถ้าหมู่บ้านใดมีคนพาดหรือบ้านใดมีคนพาด จะมีเตียงเอะอะโครมครามอยู่เสมอ พอชาวบ้านได้ยินเตียงคนพาดเอะอะโครมครามก็เคยคิดเอาว่า คนพาดเป็นคนแข็งแรง เข้มแข็งนัก แต่ความจริงแล้วไม่ใช่เพราะเตียงโครมครามนั้น ไม่จำเป็นจะต้องเกิดจากความเข้มแข็งเสมอไป.

จาก "คนอันธพาล"
ของ พ.อ. บั๊น มุกกันต์