

เขียนหนักไปอีกทอดหนึ่ง ฉะนั้นเมื่อกลับ
แปลมาเป็นไทย จึงเขียนหนักขึ้นจนผิด
สำเนียงเกินไป.

ถึงอย่างไรก็ตาม หากท่านผู้เขียนนั้น
อยากเขียนให้เป็นภาษาไทย ก็ควรเขียน
เป็นโคไพร่ คาม คัพท์ เติม ของมัน มากกว่า
โคแพร่ ซึ่งมีความหมายผิดเป็นอีกอย่าง
หนึ่ง.

๒. ข้อความ ตอน หนึ่ง ที่ว่า “ ระยะเวลา
๑๕ ช.ม. จากปลายเขา ฉิวภายนอกของ
เขาแตก ออก เป็นแฉกเหมือนปลี ลักษณะ
เขาค้างว่า กะทิงและวัวแดงไม่มี ” นั้น
ข้าพเจ้าเห็นว่าไม่ถูกต้อง ข้าพเจ้าเห็นว่า
ไม่มีปลีกล้วยปลีใดในโลก ที่มีลักษณะ
เป็นพุ่มเหมือนเขากูปรี แต่กลับเหมือนกับ
ปลายเขาวัวแดงหรือกะทิง เมื่อปลายเขา
แตกเป็นกาย ๆ ในระยะวัยแก่ (ภาพ).

เขากูปรีนั้นเมื่อมันยังเล็ก มันไม่แตก
เลย กลมเกลี้ยงอย่างปลายเขาวัวแดง
ธรรมดา เมื่อเป็นหนุ่มแล้ว ปลายเขาจึง
เริ่มแตกทรงปลายของเขาออกเป็นเส้นเล็ก ๆ
ไม่ใช่แตกห่างจากปลายเขา ๑๕ ช.ม. ดัง
กล่าว หนึ่ง ครั้งแรก ๆ เส้นเพียง ๑-๒ ช.ม.
ปลายเขา ซึ่งครั้งแรกอยู่กลางพุ่มจะค่อย ๆ
ยาวออก และเมื่อมันแก่แล้วปลายเขา
จึงจะยาวออกไป จากพุ่ม ๑๕-๑๘ ช.ม.
(ภาพ).

๓. ข้อความ ที่ว่า “ สาเหตุที่เขาแตก
นี้บางเสียงว่า เพราะสัตว์ใช้ปลายเขาขุดกิน
เพื่อหารากไม้หรือตัวต่างๆ ในดิน บาง
เสียงว่า เพราะใช้ชะระจอมปลวกเพื่อกินใช้
แต่ในข้อนี้ โสเวลด์กล่าวว่า เท่าที่ไค้สังเกต
เองและถามชาวป่า ไม่มีใครได้เคยเห็น
โคแพร่ใช้เขาเพื่อขุดกิน หรือชะระจอมปลวก
แม้แต่ใช้ขวิดกันก็ไม่เคยเห็น ” นั้น ข้าพเจ้า
ขอล่าวตามที่ได้เห็นมาว่า กูปรี เป็นสัตว์
ที่ชอบใช้เขาขวิดสิ่งต่างๆ ซึ่งขวางหน้ามาก
กว่าวัวแดงหรือกะทิง ในการตามรอยกูปรี
ข้าพเจ้าเห็นมันชอบขวิดต้นไม้ขนาด หัวแม่
เท้า หรือ ขนาด ข้อมือ ให้ยอก พับ หักลงมา
คล้ายนิสสัยกะทิง ขวิดคอไม้ และขวิด
จอมปลวกซึ่งอยู่ข้างทาง แต่คงไม่ใช่ขวิด
ปลวกเพื่อกินใช้ดังกล่าว เพราะมันเป็น
สัตว์กินหญ้า มันคงขวิดด้วยความมัก
คะนองเช่นเดียวกับกะทิงหรือวัวแดง ข้า-
พเจ้าไม่เคยเห็นกูปรีขวิดพินดิน ด้วยตนเอง
แต่ ข้าพเจ้า เข้าใจ ว่า มัน คง ชอบ ขวิด ด้วย
เพราะชาวบ้านป่าเขมร บอกว่า ในฤดูฝน
เขาของมัน ที่ เป็น พุ่ม นั้น จะมีดินเหนียว ติดอยู่
เหนอะหนะ บางทีถึงกับเป็นก้อน ถ้ามัน
ไม่ขวิดดินข้างแล้ว ดินจะไปติดอยู่ที่พุ่มของ
เขาไค้อย่างไร แต่มันจะขวิดกินเพื่ออะไร

“ได้จะหลยเข้าไปแอบในป่าทึบ” นั้น ข้าพเจ้าเห็นว่าไม่ถูกต้องทีเดียว จริงอยู่ที่กุปรีชอบอยู่ในป่าโปร่ง มากกว่า กะทิง และ วัว แคน แต่ข้างคราวก็เข้าไปในคองเหมือนกัน แต่บ่อยครั้ง ข้าพเจ้าเคยตามรอยกุปรีเข้าไปในคองทั้ง ๆ ที่ไม่ได้ แยกคั่นหนีจากคนตามเลย และถ้าหากถูกไล่ถูกกวนก็หลยเข้าป่าทึบข้างเหมือนกัน.

๖. ข้อความที่ว่า “โคแพร่ไม่เข้าไปหาอาหารในคองคันทมีผลหรือในคองไม้เลย มีนหาหญ้า อยู่แต่ในป่าโปร่ง เท่านั้น คินแถวนั้นซากแคลเซียมและฟอสฟอรัส ฉนั้นโครงกระดก จึงขาง มาก สัตว์ตัวเมียจึงมีลูกไม่คก” นั้น ข้าพเจ้าเห็นว่าไม่ถูกต้องทีเดียว วัวแคน และ กูปรี ในป่าเขมรมีนิสัยชอบ ท่อง เที่ยว อาศัย และหากินในคองที่เช่นเดียวกัน วัวแคนใน ฉนั้นนั้นก็ชอบหากินในป่าโปร่ง และ ท้องทุ่ง แทยตลอดวัน เพราะปราศจากรบกวนเช่นเดียวกับกุปรี วัวแคนและกุปรีก็ควรได้รับอาหารที่คล้ายคลึงกันจากท้องทุ่งอันเดียวกัน.

อนึ่ง กูปรีก็ชอบกินผลไม้ป่า ขางอย่างคล้ายคลึงกับกะทิงและวัวแคน ไม่ใช่กินแค่หญ้าเท่านั้น ข้าพเจ้าไม่เคยติดตาม กูปรีในฤดูฝน จึงไม่กล้ายืนยันว่า กูปรีก็ชอบหากินในคองไม้ในฤดูฝน คือท้องเที่ยว

หาหน่อไม้กิน ด้วยหรือไม่ แต่ข้าพเจ้าเข้าใจว่ามันคงชอบกินหน่อไม้ เช่นเดียวกับสัตว์ป่าอื่น ๆ เช่น ช้าง กระทิง วัวแคน และ กวาง โดยเหตุนี้ ข้าพเจ้า จึงเห็นว่า กูปรีไม่ได้ มีรูปร่าง แขน ขาง กว่า กะทิงและ วัวแคน เพราะซากแคลเซียม และ ฟอสฟอรัส เมื่อมันหากินอยู่ในท้องทุ่งหรือฉนั้นเดียวกัน ได้อาหารที่คล้ายคลึงกัน มันก็ควรได้รับแคลเซียมและฟอสฟอรัสมากขึ้นพอ ๆ กัน รูปร่าง มันขาง กว่า กะทิงและ วัวแคนบ้าง ก็เพราะธรรมชาติหรืออานาโตมิของ สัตว์ชนิดฉนั้น มันเย็น เช่น ฉนั้นเอง ไม่ใช่ช้าง รูปร่างใหญ่กว่า หนากว่า กะทิง เพราะช้างรับแคลเซียม และ ฟอสฟอรัส มากกว่า กะทิง และ ไม่ใช่ กะทิง โตกว่า กวาง เพราะ กะทิง กินธาคูสอง อย่าง ฉนั้น มากกว่า กวาง.

๗. ข้อความที่ว่า “น้ำขุ่นซึ่งวัวแคนกับกะทิงกินได้ โคแพร่ไม่ยอมกิน” นั้นไม่จริง ในฤดูร้อน ในป่าภาคเหนือของเขมร น้ำมักขุ่นเพราะฝูงสัตว์ลงกินและเหยียบขำแทย ทกบ่อ ทกหนอง ข้าพเจ้าเคยตามฝูงกุปรี และ เคยเห็น มันกินน้ำขุ่น ๆ ฉนั้นที่พระอภิวงค์ชอบเรียกเสมอว่า กาเฟโอเลต์ ในฤดูแล้ง ตั้งแต่ มกราคมถึงเมษายนเป็น ฤดูที่น้ำแทยทกบ่อ ทกหนอง

แห่ง แทะ ขอด และใน บ่อ หนอง เหล่านี้
สัตว์ป่าแพะ ทก ชะนิค ชอบกิน ลุย ข้าม ไปมา
ข้าง ข้าง ก็ เกิด ออก ปลัก เล่น เหยียบ ย่ำ เล่น
เป็น สิ่ง ที่ แน่นนอน ที่ สุก ว่า ใน ระบุ แล้ง น้ำ ทก
ปลัก ทก หนอง ชื้น แทะ เป็น ตม.

๘. ข้อความ ที่ ว่า “ ฝูง โค แพร่ นั้น
มัก มี ตัว มี ขี้ ประมาณ ๑๐-๑๑ ตัว และ
ตัว ผู้ ตัว หนึ่ง นั้น ” ข้าพ เจ้า เคย เห็น ข้าง ฝูง
มี จำนวน ถึง รว ๓๐ ตัว และมี ตัว ผู้ รว ๗
ใน ฝูง นั้น หลาย ตัว จริง อยู่ ฝูง เล็ก มัก มี รว
๖-๑๒ ตัว มี ตัว ผู้ รว ๑-๓ ตัว.

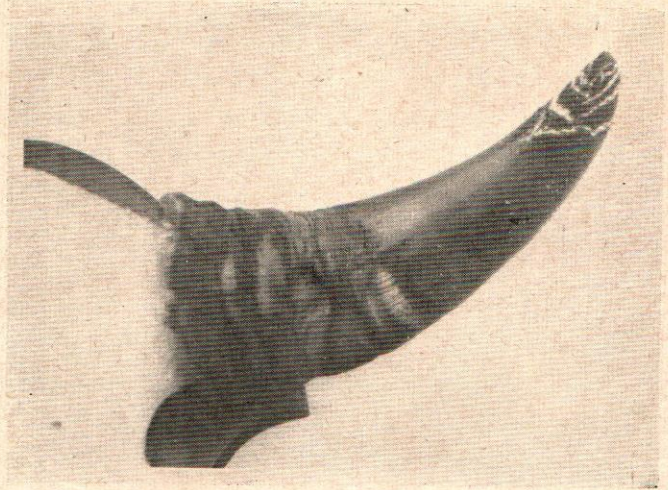
และ ข้อความ ที่ ว่า “ การ คม ฝูง โค
ตัว มี ขี้ และมี ตัว ผู้ ตาม หลัง เพียง ตัว เดียว
โซ เวล ก ล่า ว่า ค ล้าย ฝูง วัว แคง แต่ ฝึก ก ขี้
กะ ทิง ” นั้น ความ จริง ใน พวก กะ ทิง ตัว
มี ขี้ ก็ เป็น ตัว นำ ฝูง เช่น เดียว กับ สัตว์ อื่น
ส่วน มาก เช่น วัว แคง และ ช้าง ป่า ตัว มี ขี้
ที่ อาย มาก เช่น เสมียน คุณ ข่า คุณ ขาย
ของ ฝูง มัก จะ เป็น ตัว นำ ฝูง คม ฝูง ใน เมื่อ
ท้อง เทย ว หากิน หรือ เมื่อ เกิด เหตุ กุ ก ใจ

แตก คน ชน ก็ เป็น ตัว นำ ฝูง หนึ่ง ส่วน ตัว ผู้
จะ เพราะ อย่าง ยิง พวก วัว แคง เห็น แก่ ตัว เอง
เช่น ที่ สก คือ มัก จะ เล็ง หนึ่ง เอา ตัว รอด ทั้ง
ฝูง หนึ่ง ไป เลี้ย อีก ทาง หนึ่ง หนึ่ง ๗ ไม่ พยา
ยาม นำ ฝูง หรือ ตาม ฝูง เสมอ ไป เมื่อ หาย
ตก ใจ จึง พยายาม เละ ลัด ตาม หา ฝูง ภาย หลัง
ความ จริง สิ่ง เหล่า นี้ นัก ล่า สัตว์ ใหญ่ ที่ ชอบ
ตาม รอย ไม่ ใช้น กิ่ง ห้าง จะ ทราบ ก็ ทัก คน.

๑๐. ข้อความ ที่ ว่า “ โซ เวล ก ล่า ว่า
ใน ระหว่าง พ.ศ. ๒๔๔๓-๒๔๔๘ กอง
ทัพ ไทย ได้ ทำ ลาย เลี้ย เช่น จำนวน ไม่น้อย
เนื่อง ด้วย พลาธิการ ของ เรา ไม่ สามารถ หา
อาหาร เลี้ยง ทหาร ให้ เพียง พอ ” นั้น ไม่
ถูก ต้อง ตาม ความ จริง กอง ทัพ ของ
ทหาร ไทย ไม่ ได้ ยก เข้า ไป ใน เขต ค ย่า ทมิ
ก ปรี เลย ทหาร ไทย อาจ ยิง สัตว์ ก้าง ๗ มาก
ด้วย ความ คนอง หรือ นก สุนก แต่ คง
ไม่ ใ ช้ ยิง กู ปรี และ คง ไม่ ใ ช้ ยิง เพราะ กรม
พลาธิการ ของ เรา ไม่ สามารถ หา อาหาร เลี้ยง
ทหาร ได้ เพียง พอ เป็น แน่.



เขากูปรีแก่
Horn of aged Kouprey



เขากะทิงแก่
Horn of aged Gaur



เขาวัวแดงแก่
Horn of aged Banting

Photos by
Dr. Boonsong

KOUPREY

(Abstract of the fore-going article)

In his notes on the Kouprey, or the Indochinese Forest Ox, Dr. Boonsong Lekhakul, an experienced big-game hunter and collector of skulls of wild oxen and various deer, offers some information based on his own observations.

According to Lekhakul, there are in the article published in the October 1949 issue of the *Journal of the Siamese Veterinary Association*, an article which reviewed R. Sauvel's notes "Le Kouprey ou Boeuf Gris du Cambodge" (*La Terre et La Vie*, Vol. 96, No. 3, April-June 1949), statements which were not in accordance with his personal observations.

1. The fraying of the horns near the tips has been observed by L. not only in bulls far away from the females but also in bulls living in the herd with the cows. Therefore he does not agree with Sauvel's hypothesis that the fraying of the horns are a sign of hormonal disturbances due to celibate life. According to L. the fraying is caused largely by the Kouprey's habit of digging with the tips of the horns into the earth or thrusting them into tree stumps.

2. Regarding the habitat and alimentation, L. disagrees with Sauvel's

observations according to which the Koupreys never take refuge in dense jungle patches and never frequent regions with fruit trees or bamboo forests and do not, therefore, receive sufficient supply of minerals. The alimentation of the Kouprey does not, according to L., differ in any appreciable measure from that of the Bantin, and the Kouprey's slighter build and its poor fecundity cannot, therefore, be explained on terms of nutrition. Even as regards drinking water, L. observed that the Kouprey will drink out of the same muddy pool as do the Bantin and the Gaur. It would, according to L., be almost impossible to choose only clear water, because in the dry season all the pools contain turbid water.

3. Lastly, L. refutes Sauvel's assertion that the Thai occupation troops during 1940-45 were responsible for the killing of many Koupreys, for the reason that the Thai troops did not penetrate into regions inhabited by that genus of bovid, and if occasional hunting expeditions were carried out into those regions L. does not believe Koupreys were killed, and certainly not in order to supplement the troops meat ration.