

โครงการปรับปรุงพันธุ์กระบือไทย

ของ

กรมปศุสัตว์ กระทรวงเกษตร



กระบือนับว่า เป็นสัตว์ที่มีความสำคัญในทางเศรษฐกิจของประเทศเป็นอย่างยิ่ง เพราะกระบือนอกจากจะเป็นสัตว์ใช้งาน โดยจะเพาะในนาข้าวซึ่งนับว่าเป็นสินค้าส่งออกที่สำคัญของประเทศแล้ว เนื้อกระบือก็ยังเป็นอาหารโปรตีนอย่างดี และอยู่ในความต้องการทั้งตลาดในประเทศและต่างประเทศ แต่กระบือนับว่าเป็นสัตว์เลี้ยงที่เกือบจะมิได้รับความสนใจจากนักวิชาการเลย การเลี้ยงกระบือเคยทำกันมาอย่างไร แต่โบราณกาลก็คงทำกันเช่นนั้น การผสมพันธุ์และการคัดเลือกพันธุ์ ก็มิได้รับการเอาใจใส่คงปล่อยให้กระบือผสมกันเองตามธรรมชาติและทำให้กระบือไทยมีขนาดเล็กลงตามลำดับ ยิ่งในภาวะปัจจุบันด้วยแล้วไม่เพียงแต่กระบือจะมีขนาดเล็กลงเท่านั้น จำนวนกระบือไทยก็มีจำนวนลดน้อยลงอย่างรวดเร็ว เพราะนอกจากกระบือจะถูกส่งโรงฆ่าตามวิธีการที่ถูกต้องตามกฎหมาย และส่งไปจำหน่ายยังต่างประเทศแล้ว กระบืออีกจำนวนมากได้ถูกลักลอบฆ่าโดยโรงฆ่าเล็ก ๆ ตามชานเมืองและตามชนบท และที่ซ้าร้ายมากขึ้นก็ตัวกระบือที่ถูกลักลอบฆ่าเป็นกระบือตัวเมียเสียเป็นส่วนใหญ่ จึงทำให้จำนวนแม่กระบือที่จะผลิตลูกมีจำนวนลดน้อยลงตามไปด้วย อันเป็นผลทำให้ปริมาณกระบือไทยลดลงอย่างรวดเร็ว และเป็นที่น่าวิตกเกรงกันว่าในระยะ 30-40 ปีข้างหน้า กระบือไทยอาจจะไม่มีเลี้ยงในบ้านเราสำหรับใช้งานและฆ่ากินแล้วก็เป็นได้

กรมปศุสัตว์ได้ตระหนักถึงความสำคัญของกระบือเป็นอย่างดี แม้ว่าขณะนี้เครื่องทุ่นแรง จะเข้ามาแทนที่กระบือบางส่วน แต่กระบือก็ยังคงต้องควบคู่กับชาวนาไทยตลอดไปเพราะนาบางท้องที่ก็ใช้แทรกเตอร์ไม่ได้ และบางท้องที่จะใช้

แทรกเตอร์ก็จะเพาะเวลาไถเท่านั้นแต่เวลาควาด เวลาเตรียมดินจะปลูกซึ่งเป็นในฤดูฝน รถแทรกเตอร์ก็ทำงานไม่ได้ชาวนาที่ยังคงใช้กระบือทำงาน ยิ่งกว่านั้นเมื่อพิจารณาในแง่ เศรษฐกิจของชาวนาไทยซึ่งมีนาจำนวนไม่มาก การใช้กระบือไถนาก็เป็นที่ยอมรับกัน ทั่ว ๆ ไปว่าเป็นการถูกลักเศรษฐกิจเป็นอย่างยิ่ง และถึงแม้ว่ากระบือจะพ้นจากสภาพ ของสัตว์ใช้งานในอนาคต แต่เนื้อกระบือก็ยังเป็นอาหารที่คนไทยนิยมบริโภครวมทั้ง ประชาชนในภูมิภาคอื่น ๆ ของโลกก็ยังต้องการเนื้อกระบือไทยยิ่งปัจจุบันนี้ปัญหาเรื่อง การเสียศูนย์การค้า และปัญหาเรื่องตลาดข้าวซึ่งนับวันจะหายากมากขึ้นทุกทีแล้ว ตลาด เนื้อสัตว์ก็ยังเป็นที่ต้องการของตลาดทั่วโลก จึงเป็นโอกาสดีที่จะได้เริ่มหันมาให้ความสนใจและปรับปรุงกระบือไทยให้มีคุณภาพดีทั้งในด้านการใช้งาน และเป็นเนื้อสำหรับ บริโภค

โครงการปรับปรุงพันธุ์ กระบือไทย จึงนับว่าเป็นโครงการที่มีความสำคัญยิ่ง ต่อเศรษฐกิจของประเทศ และนับว่าถึงเวลาแล้วที่จะได้ให้ความสนใจอย่างจริงจังเรื่อง กระบือไทยเพราะขณะนี้เรายังขาดข้อมูลต่าง ๆ เกี่ยวกับกระบือไทยเป็นอย่างมากจน อาจกล่าวได้ว่าเรายังไม่มีข้อมูลใด ๆ เลยก็เป็นได้ ด้วยเหตุนี้โครงการนี้จึงต้องทำเป็น โครงการระยะยาวประมาณ 10-20 ปี เพราะในระยะ 5 ปีแรก งานส่วนใหญ่ก็คงจะต้อง เป็นการศึกษาค้นหาข้อมูลพื้นฐานเบื้องต้น เช่น การผสมพันธุ์ การให้ลูก การเจริญ เติบโต อายุการใช้งาน อายุการผสมพันธุ์ คุณภาพของซากและลักษณะที่สำคัญในด้าน เศรษฐกิจอื่น ๆ และจากข้อมูลต่าง ๆ ดังกล่าวจะได้นำไปใช้ในการปรับปรุงพันธุ์ ของ กระบือในอนาคตต่อไป ซึ่งแน่นอนเหลือเกินว่าโครงการนี้จำเป็นจะต้องใช้ทั้งเงินและ เวลา แต่ผลประโยชน์ที่จะได้รับจากโครงการจะประเมินค่ามิได้เลย

ความสำคัญของโครงการ

จากสถิติของกระทรวงเกษตรเมื่อปี พ.ศ. 2509 (ฉบับล่าสุด) ได้แสดงให้เห็นว่าประเทศไทยมีกระบือทั้งสิ้นประมาณ 6,800,000 ตัว และในปีเดียวกันนี้กระบือ ได้ถูกส่งโรงฆ่าเอาเนื้อมาบริโภค (จะเพาะที่ถูกต้องตามกฎหมาย) รวมจำนวน 86,476 ตัว เป็นมูลค่าประมาณ 119.5 ล้านบาท นอกจากนั้นยังได้ส่งกระบือไปจำหน่าย

ยังตลาดต่างประเทศอีก 46,485 ตัว เป็นมูลค่าประมาณ 85.7 ล้านบาท ซึ่งเมื่อรวมกับการส่งหนังกระบือออกไปจำหน่ายยังต่างประเทศอีก 5,349 ตัน และมีมูลค่าประมาณ 35.9 ล้านบาท ก็เป็นจำนวนเงินประมาณ 121.6 ล้านบาท รวมเป็นรายได้ของประเทศทั้งสิ้นประมาณ 241.1 ล้านบาท

ปัจจุบันตลาดข้าวหน้าหายากมากขึ้นทุกที เศรษฐกิจของประเทศซึ่งเดิมขึ้นอยู่กับ การส่งข้าวออกเป็นสินค้าสำคัญนั้น จำเป็นจะต้องเปลี่ยนหาตลาดใหม่ซึ่งโลกมีความต้องการ และความต้องการด้านอาหารเนื้อสัตว์ก็นับว่ามีอยู่ทั่วไปจนกระทั่ง อาทิจองศ์การอาหารและเกษตรต้องตั้งแผนการต่อต้านความอดอยากขึ้น ไม่เพียงแต่ตลาดต่างประเทศเท่านั้นที่ความต้องการเนื้อสัตว์มากขึ้น ตลาดภายในประเทศก็มีความต้องการเนื้อสัตว์เพิ่มมากขึ้นทุกปี อันเป็นผลที่สืบเนื่องมาจากสาเหตุสำคัญสามประการคือ

1. ประชาชนได้มีความรู้ในวิชาโภชนาศาสตร์มากขึ้น จึงได้ให้ความสนใจกับอาหารเนื้อสัตว์มากขึ้น การนิยมบริโภคเนื้อสัตว์จึงแผ่ขยายวงกว้างออกจากตัวเมืองไปยังชนเมืองและในชนบท

2. ราคาเนื้อกระบือยังมีราคาสูงกว่าเนื้อสัตว์ชนิดอื่น ๆ

3. ประชากรของประเทศเพิ่มมากขึ้นอย่างรวดเร็ว ถึงประมาณปีละ 3.3 เปอร์เซ็นต์ จึงทำให้ความต้องการเนื้อสัตว์บริโภคมีปริมาณเพิ่มมากขึ้นเป็นเงาตามตัว

คั้งที่ได้กล่าวมาแล้วแต่เดิมว่ากระบือไทยไม่มีความสำคัญ จะเพาะใช้เนื้อบริโภคเท่านั้น แต่ยังมีมีความสำคัญในต้านแรงงานของชาวนาค้วย โดยเหตุนี้การปรับปรุงพันธุ์ กระบือไทยจึงต้องจัดทำเป็นทั้งสองแบบ คือ

1. **กระบืองาน** ซึ่งมุ่งเน้นแก่การใช้ประโยชน์ในต้านแรงงานเป็นสำคัญ และกระบือที่อยู่ในความต้องการของชาวนาโดยทั่ว ๆ ก็คือกระบือที่มีรูปร่างใหญ่ ตัวสูง ขาใหญ่ เดินหรือทำงานได้คล่องและอดทน ทำงานได้เป็นเวลานาน ๆ โดยไม่เหนื่อย

2. **กระบือเนื้อ** ซึ่งจะมุ่งหนักในค่านคุณภาพของเนื้อและปัจจัยที่เกี่ยวกับการผลิตเนื้อ เช่น การเจริญเติบโต ประสิทธิภาพการใช้อาหาร เปอร์เซ็นต์ของซาก และคุณภาพของซากเป็นสำคัญ

เพื่อบรรลุถึงเป้าหมายดังกล่าว กรมปศุสัตว์จึงได้จัดวางแผนงานออกเป็น 2 ระยะ คือ

ก. การศึกษาขั้นมูลฐาน เพื่อศึกษารวบรวมข้อมูลพื้นฐานเกี่ยวกับการผสมพันธุ์ ฤดูผสมพันธุ์ การให้ลูก การเจริญเติบโต ประสิทธิภาพการใช้อาหาร อายุการใช้งานอายุการผสมพันธุ์ อายุและน้ำหนักส่งตลาด คุณภาพของซากและลักษณะสำคัญทางเศรษฐกิจอื่น ๆ

ข. การปรับปรุงพันธุ์ กระบือไทย หลังจากการศึกษาขั้นมูลฐานใน 5 ปีแรก กรมปศุสัตว์จะได้ข้อมูลต่าง ๆ พอสมควรที่จะได้นำไปใช้ในการปรับปรุงเพื่อให้

1. กระบือไทยได้ลูกตกขึ้น
2. กระบือไทยมีการเจริญเติบโตดีและมีประสิทธิภาพการใช้อาหารสูง
3. กระบือไทยมีขนาดและน้ำหนักมากเมื่อเจริญเติบโตเต็มที่
4. กระบือไทยจะใช้งานได้เร็วขึ้น และใช้งานอย่างมีประสิทธิภาพกว่าที่เป็นอยู่ในขณะนี้
5. กระบือไทยจะเลี้ยงส่งตลาดได้เร็วขึ้น
6. กระบือไทยจะมีคุณภาพของซาก และเนื้อดีขึ้นกว่าที่เป็นอยู่ในปัจจุบันนี้
7. กระบือไทยจะไม่เพียงแต่มีคุณภาพดีขึ้นทั้งในด้านใช้งาน และเนื้อเป็นอาหารเท่านั้น แต่จะมีปริมาณเพียงพอกับความต้องการของประชาชนในประเทศ และมีมากพอสำหรับส่งออกไปจำหน่ายยังตลาดต่างประเทศเพื่อทดแทนกับสินค้าข้าว ซึ่งเป็นสินค้าขาออกที่สำคัญของประเทศ

วิธีการดำเนินงาน

เพื่อสะดวกแก่การพิจารณา โครงการนี้จะได้เสนอแผนการดำเนินงานที่ กรมปศุสัตว์จะได้จัดทำไว้ดังนี้

1. สถานที่ดำเนินงาน

1.1 กรมปศุสัตว์ควรจะได้เลือกสถานที่หนึ่งโดยจะเพาะ จัดตั้งเป็นศูนย์ ปรับปรุงพันธุ์ กระบือไทยจะเพาะ ทั้งนี้เพื่อให้เจ้าหน้าที่ของโครงการนี้ ได้มุ่งทำงานแต่ เพียงด้านเดียวแทนที่จะต้องรับภาระทำทุกอย่างที่สถานีบำรุงพันธุ์ ต่าง ๆ ต้องทำอยู่ ในขณะนี้ เพราะจะทำให้การดำเนินงานไม่สามารถบรรลุสู่เป้าหมายที่วางไว้ได้ และควร แต่งตั้งผู้รับผิดชอบโครงการนี้โดยจะเพาะ โดยกรมจัดสถานที่ เจ้าหน้าที่ และ อุปกรณ์ต่าง ๆ ให้เพียงพอสำหรับการดำเนินงาน

1.2 สถานีบำรุงพันธุ์ สัตว์โตที่มีขนาดใหญ่พอ (เกินกว่า 1,000 ไร่) ควร จะได้จัดแบ่งบางส่วนของสถานีสำหรับใช้ศึกษาเรื่องกระบือไทยจะเพาะ แต่ไม่จำเป็น จะต้องทำทุกสถานี และกรมปศุสัตว์ควรจักได้แต่งตั้งเจ้าหน้าที่จะเพาะสำหรับกระบือ โดยให้อยู่ในความดูแลของหัวหน้าสถานี งานที่ทำตามสถานีต่าง ๆ อาจเป็นโครงการ เล็ก ๆ สำหรับใช้เสริมงานตามโครงการใหญ่ ตามข้อ 1.1

1.3 การศึกษาเรื่องกระบือหากเป็นไปได้ให้ควรจัดทำทุกภาค ภาคละ อย่างน้อย 1 แห่ง ทั้งนี้ขึ้นอยู่กับงบประมาณที่กรมจะจัดหาได้

2. สัตว์ที่ใช้ทำการศึกษา

ตามระเบียบทางราชการ การซื้อสัตว์ ทำโดยวิธีประมูลโดยผ่านมือพ่อค้า มาเป็น ทอด ๆ ดังนั้นในการซื้อสัตว์แต่ละครั้งที่กรมปศุสัตว์ ได้ดำเนินการมานั้น ปรากฏว่าทำให้ ได้สัตว์ที่มีขนาดเล็กและมีลักษณะ ไม่ดีนักมาเลี้ยง ซึ่งเมื่อนำ ไป เปรียบเทียบกับชาวบ้านแล้วสัตว์ของกรมจะสู้ของชาวบ้านไม่ได้ โดยจะเพาะกระบือที่ กรมปศุสัตว์มีอยู่ตามสถานีบำรุงพันธุ์ สัตว์ศูนย์แพร่พันธุ์ สัตว์ และสถานีพืชอาหารสัตว์ การศึกษาเพื่อปรับปรุงกระบือไทย หลักใหญ่ที่สำคัญก็คือเรื่องพันธุ์ สัตว์ดี หากสัตว์

ที่กรมมีอยู่ สู้ของชาวบ้าน ไม่ได้ก็ไม่มีประโยชน์อะไรที่จะทำการ ศึกษา ปรับปรุง พันธุ์ เพราะสัตว์ที่นำมาใช้ศึกษาจะต้องมีคุณภาพ โดยจะเพาะอย่างยิ่งในกระบือจะต้องมีขนาดใหญ่กว่าของชาวบ้าน มิฉะนั้นงานปรับปรุงผสมพันธุ์ กระบือให้มีขนาดใหญ่กว่าชาวบ้านจะไม่สามารถบรรลุถึงเป้าหมายได้เร็ว

ดังนั้น กระบือที่จะนำมาใช้ศึกษาในโครงการนี้นอกจากจะมีลักษณะดีแล้วจะต้องมีขนาดใหญ่กว่ากระบือชาวบ้านอีกด้วย กระบือที่จะนำมาทำเป็นพันธุ์ สำหรับโครงการนี้ ตัวเมียจะต้องมีน้ำหนักไม่น้อยกว่า 500 ก.ก. และตัวผู้ไม่น้อยกว่า 600 ก.ก. และควรมีความสูงไม่น้อยกว่า 130 ซม. ยิ่งได้สัตว์ที่มีขนาดใหญ่กว่าที่กำหนดเท่าใดก็จะยิ่งทำให้โครงการปรับปรุงพันธุ์ กระบือประสบความสำเร็จมากขึ้นเท่านั้น ด้วยเหตุนี้ในการจัดหากระบือมาทำพันธุ์ กรมปศุสัตว์ควรจะได้จัดซื้อโดยวิธีพิเศษ คือให้เลือกซื้อได้เป็นรายตัว และในการตั้งงบประมาณควรกำหนดราคาเป็นกระบือพันธุ์ ให้มีราคาสูงกว่ากระบือธรรมดา

สำหรับสัตว์ที่จะใช้ในโครงการปรับปรุงพันธุ์ กระบือนั้น ควรจะประกอบด้วยกระบือเมียไม่น้อยกว่า 100 ตัว และกระบือผู้ไม่น้อยกว่า 8 ตัว ทั้งนี้เพื่อให้ได้มีโอกาสศึกษาและคัดเลือกได้ และควรกำหนดราคากระบือเมียไว้ตัวละประมาณ 3,000 บาท และตัวผู้ประมาณตัวละ 5,000 บาท แต่เมื่อรับซื้ออาจซื้อในราคาต่ำกว่านี้ก็ได้ สุดแล้วแต่จะตกลงกันระหว่างผู้เลี้ยงกระบือกับคณะกรรมการจัดซื้อ

วิธีการศึกษา

การศึกษาเรื่องกระบือเป็นโครงการระยะยาวโดยในครั้งแรกนี้ควรจัดทำเป็นระยะ 10 ปีก่อน และแบ่งการศึกษาออกเป็นระยะย่อยอีก 2 ระยะ คือ

1. ระยะ 5 ปีแรก เป็นระยะที่ศึกษาข้อมูลต่าง ๆ ของกระบือไทยซึ่งรวมถึง

1.1 การผสมพันธุ์ ของกระบือ ซึ่งจะรวมถึงฤดูกาลผสม พันธุ์ อายุเป็นหนุ่ม-สาว อายุที่ควรผสมพันธุ์ ช่วงของการเป็นสัด ระยะเวลาการเป็นสัด การตั้งครรภ์ ระยะอุ้มท้อง และช่วงของการให้ลูกระหว่างกรอก

1.2 การให้ลูกและการให้นม โดยจะศึกษาถึง

1.2.1 การให้ลูกของกระบือในฝูงแต่ละปีและอัตราการเลี้ยงรอด

1.2.2 การให้นมซึ่งจะรวมถึงปริมาณของน้ำนมต่อระยะการให้นมระยะการให้นมและคุณภาพทางอาหารของน้ำนม

1.3 การเจริญเติบโต โดยจะมีการศึกษาเกี่ยวกับ

1.3.1 การเจริญเติบโตระยะก่อนหย่านม ซึ่งจะมีการศึกษาเกี่ยวกับน้ำหนักแรกเกิด น้ำหนักหย่านม เมื่ออายุต่าง ๆ กันและอายุที่ควรหย่านม

1.3.2 การเจริญเติบโตระยะหลังหย่านม โดยจะศึกษาถึงน้ำหนักตัวเมื่ออายุต่าง ๆ กัน น้ำหนักที่ควรใช้ผสมพันธุ์ น้ำหนักเมื่อคลอดลูกตัวแรก (หลังคลอด 1 เดือน) น้ำหนักและอายุส่งตลาด

1.4 การศึกษาเรื่องอาหาร โดยจะศึกษาถึงชนิดต่าง ๆ ของอาหารหยาบในรูปต่าง ๆ เช่นชนิดของหญ้าและพืชที่ใช้เลี้ยง หญ้าหรือพืชสด หญ้าหรือพืชแห้ง และหญ้าหรือพืชหมัก อาหารข้น อาหารเสริม อาหารแร่ธาตุ วิตามิน และยาปฏิชีวนะต่าง ๆ ตลอดจนฮอร์โมนที่จะกระตุ้นการเจริญเติบโต

1.5 การศึกษาเรื่องการเลี้ยงดู โดยจะศึกษาถึงวิธีการเลี้ยงแบบต่าง ๆ กัน เช่น การเลี้ยงแบบขังคอก ปล่อยทุ่งหญ้ามีปลัก และไม่มีปลัก และอื่น ๆ

1.6 การศึกษาลักษณะทางพันธุกรรม โดยจะศึกษาลักษณะดีและไม่ดี และลักษณะทางเศรษฐกิจที่สำคัญ ๆ เช่น การให้นม การให้เนื้อ การใช้งาน และการผสมพันธุ์ เป็นต้น

1.7 การศึกษาทางสัตวแพทย์ ซึ่งรวมถึงลักษณะต่าง ๆ ทางกายวิภาคศาสตร์ และสรีระวิทยาของกระบือ การเป็นโรค และการป้องกันรักษาโรคของกระบือ

2. ระยะ 5 ปีหลัง ซึ่งจะใช้ข้อมูลต่าง ๆ ที่ได้จากระยะ 5 ปีแรกมาดำเนินการดังนี้

2.1 การปรับปรุงพันธุ์ โดยจะใช้ข้อมูลต่าง ๆ ที่ได้จากข้อ 1.1 ถึง 1.7 ใน 5 ปีแรกมาเป็นตัวกำหนดวางแผนเป้าหมายการปรับปรุงลักษณะต่าง ๆ ของกระบือไทย จะเพาะอย่างยั้งการให้ลูก ขนาดหรือน้ำหนักของกระบือ การให้นม การเจริญเติบโต และประสิทธิภาพการใช้อาหาร

2.2 การส่งเสริมและเผยแพร่ จากข้อมูลต่าง ๆ ที่ได้ใน 5 ปีแรกจะนำมาใช้เป็นหลักในการส่งเสริม และเผยแพร่การเลี้ยงกระบือ ที่ถูกหลักเศรษฐกิจ การสาธิตจัดฟาร์มเลี้ยงกระบือส่งตลาด การปลูกหญ้าและพืชอาหารสัตว์ การเก็บถนอมหญ้าหรือพืชไว้เลี้ยงกระบือในฤดูแล้ง การจัดทำสูตรอาหารกระบือให้ถูกต้องกับความ ต้องการของกระบือในระยะต่าง ๆ

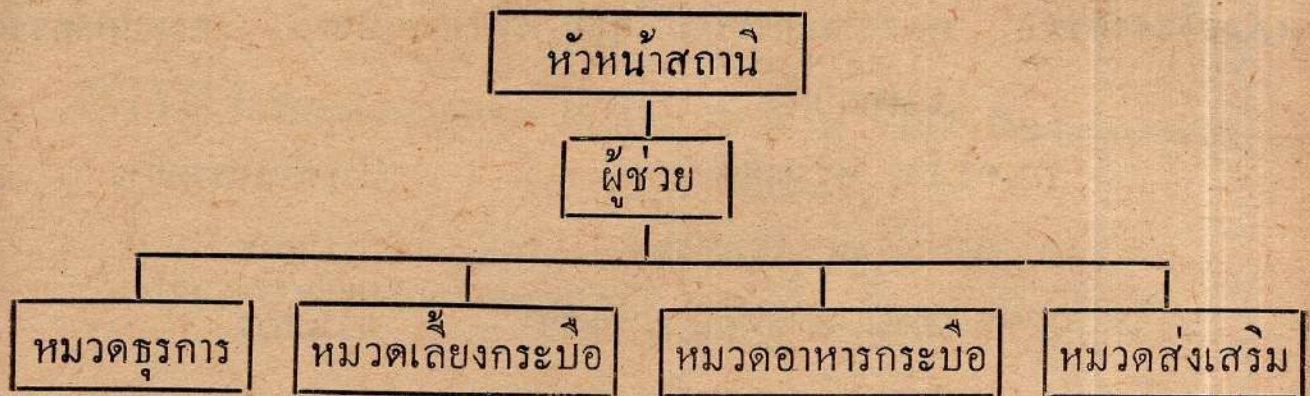
2.3 การเผยแพร่พันธุ์ กระบือที่ได้รับการปรับปรุงแล้วเมื่อมีจำนวนมากพอก็อาจจะจำหน่ายให้แก่ประชาชนได้นำไปใช้ผสมพันธุ์ ขณะเดียวกันศูนย์อาจจะ จัดตั้งหน่วยผสมพันธุ์เคลื่อนที่ หรือให้ประชาชนนิยมกระบือพ่อพันธุ์ ไปผสมก็ได้

การศึกษาในระยะ 10 ปีแรกเมื่อสิ้นสุดลงแล้ว ควรจะได้จัดทำแผนการในระยะ 10 ปีต่อไป โดยใช้ข้อมูลต่าง ๆ ที่ได้ในระยะ 10 ปีแรก เป็นข้อมูลในการจัดทำรายละเอียดของโครงการโดยให้มีเป้าหมายที่แน่นอนว่าจะทำอะไรไปได้มากน้อยแค่ไหน หรือถึงระดับใด ทั้งนี้เพื่อโครงการจะได้มีเป้าหมายแน่นอนว่าจะปรับปรุงอะไรบ้าง และจะปรับปรุงให้ดีขึ้นมากน้อยเพียงใด

เจ้าหน้าที่ดำเนินงาน

กรมปศุสัตว์ควรจะ ได้จัดเจ้าหน้าที่ของ โครงการนี้ โดยจะเพาะเพื่อให้ผู้รับผิดชอบโครงการได้มีโอกาสทำงานแก่เพียงก้านเดียวอย่างเต็มที่ มิฉะนั้น งานตามโครงการนี้ก็ไม้อาจบรรลุเป้าหมายที่วางไว้ได้

สำหรับหน่วยงานที่ทำงานเกี่ยวกับกระบือ เห็นสมควรให้เรียกชื่อว่าสถานปรับปรุงพันธุ์ กระบือและควรจะประกอบด้วยเจ้าหน้าที่ฝ่ายต่าง ๆ ดังนี้



โดยจัดอัตรากำลังให้พอเพียง กับงานแต่ละหมวดที่ต้องรับผิดชอบ พร้อมทั้งอุปกรณ์การศึกษา

สำหรับงานที่ฝากไว้ตามสถานีต่าง ๆ ก็ควรจะได้จัดเจ้าหน้าที่ไปประจำปฏิบัติงานในเรื่องกระบือโดยเฉพาะ แต่ให้อยู่ภายใต้การควบคุมดูแลของนายสถานีที่ปฏิบัติงานอยู่

อย่างไรก็ตามงานด้านการรวบรวมตัวเลข วิเคราะห์ตัวเลขและการจัดทำรายงานก็จะอยู่ในความรับผิดชอบของ “ศูนย์ติดตามและวิเคราะห์ผลงานตามโครงการทางสัตวบาล” ซึ่งกรมได้อนุมัติให้จัดตั้งขึ้นแล้วหากกรมได้รับงบประมาณมาดำเนินการงานของศูนย์ติดตามและวิเคราะห์ผลงานตามโครงการทางสัตวบาล ก็คงจะเป็นกำลังสำคัญของโครงการนี้

งบประมาณดำเนินการ

กรมปศุสัตว์ควรจะได้จัด งบประมาณสำหรับโครงการนี้โดยจะเพาะทั้งอัตรากำลังค่าวัสดุภัณฑ์ ครุภัณฑ์ ค่าที่ดิน และสิ่งก่อสร้าง ตลอดจนงบประมาณเพื่อใช้ในการวิจัยด้วย และหากเป็นไปได้งานวิจัยควรจะได้ตกลงกับสำนักงบประมาณเป็นเงินหมุนเวียนในโครงการไม่ต้องส่งคืนกระทรวงการคลัง ก็จะทำงานวิจัยตามโครงการนี้สามารถก้าวรุดหน้าไปได้ด้วยดี

หนึ่ง งบประมาณที่จะใช้ตามโครงการนี้ ควรเป็นงบประมาณระยะยาวหรือ งบประมาณต่อเนื่องอย่างน้อยที่สุด 10 ปี

ผู้เสนอโครงการ

คณะกรรมการจัดทำโครงการทางสัตว์บาล
ประกอบตัว

กรมปศุสัตว์ซึ่ง

- | | |
|--------------------------------|---------------------|
| 1. ดร.ทิม พรรณศิริ | ประธานกรรมการ |
| 2. นายวิโรจน์ วีระเปรม | กรรมการ |
| 3. นายภาณุเดช สุทัศน์ ณ อยุธยา | กรรมการ |
| 4. นายประเสริฐ ยุทธวิสุทธิ | กรรมการ |
| 5. นายศักดิ์สงวน กอนันทา | กรรมการ |
| 6. นางเสาวคนธ์ โรจนสถิตย์ | กรรมการและเลขานุการ |

วันเสนอโครงการ

กรกฎาคม 2513

Water Buffalo Improvement project

By

Research Planning Committee

Dept. Livestock Development

ABSTRACT

The water Buffalo Improvement project was proposed to the Department of Livestock Development by the Research planning Committee.

The project composed of two parts;

1. The First Five Year Project :

This part will be devoted for collection of all of the basic data in water buffalo which including :-

- a) Reproduction—including age at puberty, heat period, gestation period, percentage of calf crop. and breeding season.
- b) Growth Rate—both preweaning and post weaning.
- c) Economic Gain—including feed efficiency and cost of production
- d) Dressing Percentage and carcass quality.
- e) Marketing and other economic traits.
- f) Working ability.
- g) Diseases.

2. The Second Five Year Project.

This part will utilize all the informations which obtained from part one for the improvement of those traits. Selection is going to be an active part for further breeding improvement.