

รายงานโรคเฮโมรายิกเซพติกซีเมีย ของกระบือบ้านคลอง จังหวัดพิษณุโลก

โดยนายสัตวแพทย์นิสิต ตั้งตระการพงษ์
สัตวแพทย์วิทยา เจริญพานิช

ข้าพเจ้าเคยรายงานโรคนี้มาครั้งหนึ่งแล้วเมื่อปีที่แล้ว แต่มาในปีนี้ก็เกิดโรคระบาด
อย่างหนักในตำบลบ้านคลองเช่นเดียวกัน ได้พบอาการของโรคหลายอย่างซึ่งแตกต่างกว่า
คราวที่แล้ว โดยเฉพาะกระบือขณะนี้เรื่องการเลี้ยงกระบือกำลังฮิต จึงเก็บรวบรวมรายงาน
มาเพื่อผู้สนใจการเลี้ยงกระบือหรือสัตวแพทย์ในท้องถิ่นซึ่งได้พบเห็นเป็นประจำ

ตำบลบ้านคลองอยู่ห่างจากตัวจังหวัดพิษณุโลก ๒ ก.ม. เมื่อปลายเดือนตุลาคมถึง
ต้นเดือนพฤศจิกายน ๒๕๑๗ นี้ ได้มีรายงานกระบือป่วยตาย ทางสถานีตรวจโรคสัตว์ได้
ออกไปทำการชันสูตรโรค พบว่าเป็นโรคเฮโมรายิกเซพติกซีเมีย จึงรายงานให้สัตวแพทย์
จังหวัดทราบ สัตวแพทย์เสวก ทองภักดี และผู้ช่วยสัตวแพทย์สุนทร ทรนพ ได้ออกไปทำ
การฉีดวัคซีนให้โค กระบือของราษฎรโดยไม่คำนึงว่าวันเสาร์ — อาทิตย์ กว่าวัคซีนจะให้
ความคุ้มและโรคสงบลงได้มันก็ปลิดชีวิตโค กระบือ ราษฎรตำบลนี้ประมาณ ๓๐ ตัว เห็นตัว
เฉยแล้วนำใจหายลองคิดดูทั้งจังหวัดและทั้งประเทศเราจะทราบว่ามีหนึ่ง ๆ ประเทศชาติได้
สูญเสียชีวิต โค — กระบือ หลายพันตัว คิดเป็นเงินหลายล้านบาท จึงเป็นสิ่งที่นักวิชาการ
กรมฯ น่าจะลองหาตัวเลขดู และได้วางแผนป้องกันให้ดีกว่านี้ เพื่อช่วยเหลือราษฎร และ
เพื่อประเทศชาติ

ขณะที่โรคกำลังระบาดนี้ทางสถานีตรวจโรคสัตว์ได้ไปช่วยรักษาสัตว์ป่วยด้วยโรค

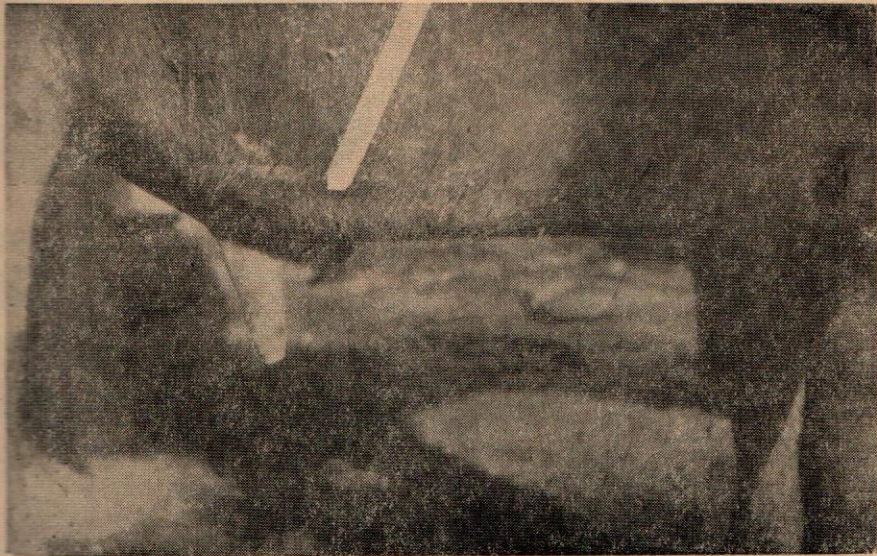
นี้ให้แก่ราษฎร ปรากฏว่าได้ผลเป็นที่น่าพอใจ คือช่วยชีวิตโค—กระบือ ไว้ได้ประมาณ ยี่สิบกว่าตัว มีกระบือตายขณะรักษา ๓ ตัว พอที่จะรวบรวมอาการของกระบือป่วยได้ดังนี้

ในระยะการระบาดแรกเริ่มเราจะได้รับรายงานเพียงว่าตื่นเช้ากระบือตายแล้วโดยไม่ได้เห็นอาการ บางรายก็บอกว่าตอนเย็นควายยังกินหญ้าดี ๆ อยู่ ตื่นเช้ามาจะไปจูงออกจากคอกปรากฏว่าตายเสียแล้ว การป่วยตายชนิดนี้พอจะเรียกว่า ชนิดเฉียบพลัน (acute Septicemic form) คือเป็นโรคแล้วตายภายใน ๑๒ ชั่วโมง

ระยะต่อมาของการระบาดจะพบกระบือป่วยยืนซึ่มไม่บดเอื้อง จมูกแห้ง หัวต่ำลง หูดก หางจุกตุต หายใจแรง ต่อจากนั้นจะมีน้ำลายเป็นฟองที่ปาก มีไอบ้างเล็กน้อย ปากจะอำเป็นครั้งคราวและแลบลิ้นออกมา หลังจาก ๑๒ ชั่วโมงผ่านไปปากจะอำตลอดมีลิ้นห้อยออกมา น้ำลายไหล หายใจดังมาก จะตายภายใน ๑๒—๒๔ ชั่วโมง ชนิดนี้เรียกว่า Pectoral form ชนิดนี้เราชาวสัตวแพทย์ต่างจังหวัดพบมาก สิ่งที่จะทำให้สัตวแพทย์เรารู้สึกสับสนเพราะชนิดบวมน้ำ (Edematous form) คือพอเราพบกระบือป่วยจะสังเกตเห็นอาการ ดังนี้ จมูกแห้ง ยืนซึ่ม หัวตก หายใจปกติ แต่มีอาการที่ผิดออกไปคือ กระบือเมียจะมีอวัยวะเพศบวมที่ Vulva (ดังรูป) ในตัวผู้หนังหุ้มลิ้นคัม (prepuce) (ดังรูป) อาการ



ลักษณะ vulva บวม ในกระบือเมีย



ลักษณะหนังหุ้มลิ้น (prepuce) บวม ในกระบือตัวผู้

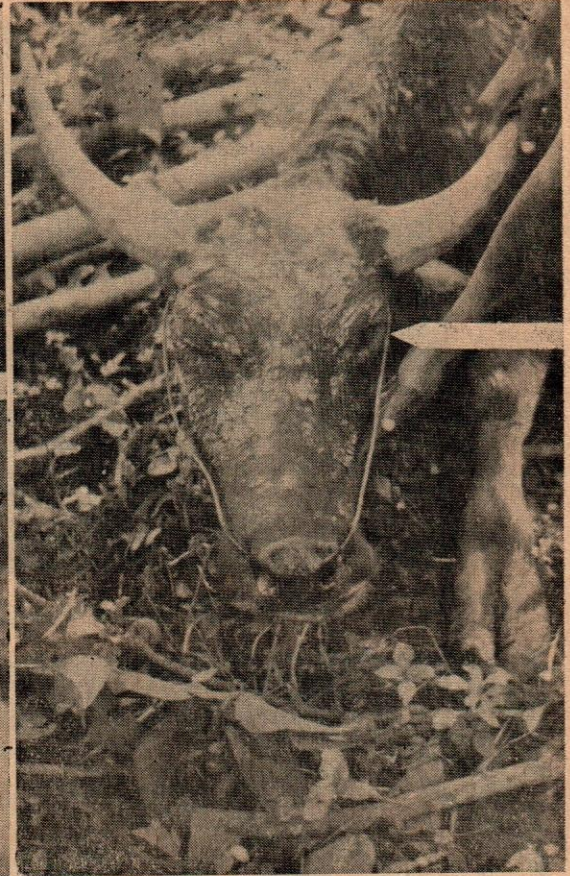


ที่พบเท่านั้น บางทีทำให้เราไม่แน่ใจว่าเป็นโรคเฮโม หรือเปล่า? แต่ถ้าเราไปพบบางตัวมีอาการบวมได้ที่ใต้คาง (ดังรูป) ที่แก้ม (ดังรูป) รูจมูกข้างเดียวหรือทั้งสองข้าง บางตัวบวมที่ Muzzle (ดังรูป) หรือที่บริเวณตา (ดังรูป) อาการบวมที่บริเวณส่วนหัวที่กล่าวมานี้ เมื่อเราพบก็ต้องคิดว่าเป็น เฮโม แน่แน่นอน ในบางรายเราจะพบว่าอุจจาระมีเลือดปนเล็กน้อย ถ้าหากกระบือไม่ได้รับการรักษาภายใน ๑๒-๒๔ ชั่วโมง กระบือจะตายเนื่องจากโรคจะกำเริบขึ้นเป็นชนิด Pectoral form

← อาการบวมที่ใต้คาง



อาการบวมที่ muzzle



อาการบวมที่ตาทั้ง ๒ ข้าง

การรักษา ในรายงานครั้งนี้จะไม่กล่าวถึง เพราะข้าพเจ้าได้เขียนแล้วในรายงาน
เมื่อปีที่แล้วซึ่งลงในสัตว์แพทยสารเล่ม ๓ กันยายน ๒๕๑๗ หรือจะหาดูได้ในสารปศุสัตว์
ฉบับแรก แต่ข้าพเจ้าจะพูดถึงผลที่ได้จากการรักษา ประกอบกับการทำนายโรค ซึ่งจะขอ
เริ่มต้นด้วยสภาพความจริง คือ เมื่อเกิดมีกระบือตายในหมู่บ้านหลายตัวแล้ว ราษฎรจึงจะ
มารายงานโรคต่อสัตวแพทย์ บางรายก็จะมาตามไปรักษากระบือป่วย เราเกือบจะแน่ใจ
๑๐๐% ได้เลยว่าได้เกิดโรคเฮโมระบาดขึ้นแล้ว ถ้าเราเป็นหมอไปรักษากระบือป่วยด้วยโรคนี้
จะพบอาการดังนี้

๑. ระยะเริ่มแรกของโรค คือ ภาวะบวมซึม ไม่บดเคี้ยว จมูกแห้ง ใช้สูง เราจะทำนายได้เลยว่า รักษาหาย ๑๐๐% เพียงฉีดยา antibiotic วันรุ่งขึ้นกระป๋องก็จะกินหญ้าแล้ว

๒. ถ้าพบภาวะบวมป่วยชนิดบวมหน้า คือ มีอาการบวมที่คาง อวัยวะเพศ แก้ม หรือพบว่าไม่มีอาการบวม แต่หายใจแรงมีน้ำลายไหลเป็นฟองที่ปาก ทำนายว่ารักษาหาย ๑๐๐% แต่ต้องฉีด antibiotic อยู่หลายวัน (๓-๗ วัน) ในบางรายรักษาได้ ๓-๔ วัน แล้วกระป๋องกินหญ้าได้ปกติแต่อาการบวมยังไม่ยุบลงควรรักษาต่อให้อาการบวมยุบ

๓. ถ้าพบภาวะบวมอ้าปากลิ้นห้อย หายใจเสียงดัง หอบมาก ไม่ต้องรักษา ตาย ๑๐๐% ข้าพเจ้าลองรักษาดูปรากฏว่าเพียงยัดเวลาตายไปอีก ๗ วัน เท่านั้น ถึงแม้จะใช้ Tracheo-cannular ทางที่ Rumen กันท้องอืด และให้ prednisolone ช่วยก็ได้ผลเพียงเล็กน้อย

การหยุดฉีดยาเมื่อกระป๋องหายป่วยแล้วให้ถือหลักว่ากระป๋องหายป่วยแล้วต้องบดเคี้ยวได้ กินหญ้าได้ เหงื่อที่จมูกขึ้น เมื่อถึงขั้นนี้แล้วควรฉีดยาตามอีก ๒ วัน เพราะได้พบว่ารายที่เจ้าของเสียตายนินค่ารักษาไม่ยอมให้ฉีดอีก ๒ วัน ปรากฏว่าอีก ๔-๕ วันต่อมากระป๋องได้ป่วยด้วยโรคนี้ขึ้นมาอีก

ในขณะที่กระป๋องได้รับการรักษาควรขังหรือผูกกระป๋องไว้ให้แข็งแรง ปรากฏว่ารายหนึ่งชื่อผูกขาด กระป๋องไปลงนอนแช่น้ำแล้วตายในปลักนั้นเอง.

△