

โรคสำคัญๆ ของไก่บางโรค

ดร. อาจิต โขติเสน

โรคนิวคาสเซิล Newcastle Disease

โรคนิวคาสเซิลนี้เป็นโรคระบาดที่ร้ายแรงที่สุดของสัตว์ปีก ซึ่งนักเลี้ยงไก่ในบ้านเรารู้จักกันเป็นอย่างดี โรคนี้มึ่ระบาดอยู่โดยทั่วๆ ไปในโดก เป็นแก่ไก่ ไก่วง และสัตว์ปีกอื่น ๆ ในเมืองไทยเราเคยแยกพบเชอนในเป็ดที่ตายด้วยโรคนิวคาสเซิลเหมือนกัน โรคนี้มีความสำคัญในด้านเศรษฐกิจที่เกี่ยวกับการเลี้ยงไก่เป็นอย่างมาก การเลี้ยงไก่ในบ้านเราในตอนแรก ๆ ก็ล้มลุกคดุกคตจนตั้งตัวไม่ติดเพราะโรคนี้ ทั้งนี้เพราะโรคนี้ทำให้ไก่ล้มตายลงเป็นจำนวนมาก ไก่ที่ไม่ตายหายจากโรคนี้ก็จะมึ่ผลเสียหายจากโรคโดยทำให้มีอาการอัมพาตที่ขาและปีก จำนวนไข่ลดลง คุณภาพภายในและภายนอกของไข่ไม่ดี นอกจากนี้แล้วโรคนี้ยังทำให้อัตราการผสมติดและการฟักของไข่ลดลงด้วย โรคนี้สามารถติดคนได้ด้วย โดยจะทำให้คนเกิดตาอักเสบ

สาเหตุ เกิดจากเชื้อไวรัส Tortor Furens ตามปกติมักพบเชื้อไวรัสนี้ในสมอง ม้าม ปอด หลอดคอ เตมหะภายในหลอดคอของไก่ที่เป็นโรค ไวรัสของโรคนี้สามารถที่จะเพาะเลี้ยงในไข่ไก่ฟักได้เป็นอย่างดี และมีคุณสมบัติที่ทำให้เม็ดเลือดแดงของไก่และสัตว์อื่น ๆ บางชนิดรวมตัวของกันด้วย จับกลุ่ม (Agglutinate) ซึ่งโดยปกติเราใช้คุณสมบัติเช่นนี้ของไวรัสเป็นเครื่องช่วยในการตรวจวินิจฉัยโรคนิวคาสเซิลในห้องปฏิบัติการ เชื้อไวรัสนิวคาสเซิลเมื่อฉีดเข้าไปในไข่ไก่ฟักแล้วผ่านเข้าไข่ไก่ฟักเรื่อย ๆ จะทำให้เชอนมีความรุนแรงน้อยลงทุกทีจนสามารถที่จะใช้เป็นวัคซีนสำหรับสร้างภูมิคุ้มโรคให้แก่ไก่ได้ ไวรัสในน้ำในไข่ไก่ฟัก (Allantoic Fluid) จะสามารถทำให้ไข่ไก่ฟักติดโรคได้ ถ้าอยู่ในอุณหภูมิ ๒๓.๓°C ไวรัสจะอยู่ได้นานเป็นเวลา ๗ สัปดาห์ หรือที่ในอุณหภูมิ ๓๗.๒°C เป็นเวลา ๓ สัปดาห์ ซึ่งแสดงให้เห็นว่าเชื้อไวรัสนิวคาสเซิลค่อนข้างจะทนความร้อน ยาม่าเชื้อโรคที่ใช้กันตามธรรมดา เช่น

โตไซดในขนาด ๒.๕ เปอร์เซ็นต์จะฆ่าไวรัสได้ใน ๓ นาที ถ้าขนาดความแรง ๑ เปอร์เซ็นต์ จะฆ่าไวรัสใน ๑ ชั่วโมง การใช้ออบคูล์ไข่เพื่อฆ่าเชื้อโรคอุจจาระชาวนั้นได้ผลในการ ฆ่าเชื้อไวรัสนิวคาส์เซิลด้วย

อาการโรค การระบาดของโรคนิวคาส์เซิลอาจมีการรุนแรงของโรคแตกต่างกัน กล่าวคือ ในบางครั้งจะเกิดระบาดอย่างรุนแรงจนฆ่าไก่ทั้งตัวภายใน ๓ หรือ ๔ วันก็ได้ แต่บางครั้ง การระบาดก็ไม่ใคร่จะรุนแรงเท่าใดนักก็มี ระยะพักโรคของโรคนี้แตกต่างกันตั้งแต่ ๒-๑๕ วัน บางทีก็นานกว่า โดยเฉลี่ยแล้วประมาณ ๕-๖ วัน โรคระบาดได้โดยทางอาหาร น้ำ และ ทางอากาศ (Air borne) ตามปกติแล้วไก่เล็กมักจะแพ้โรคมานานกว่าไก่ใหญ่

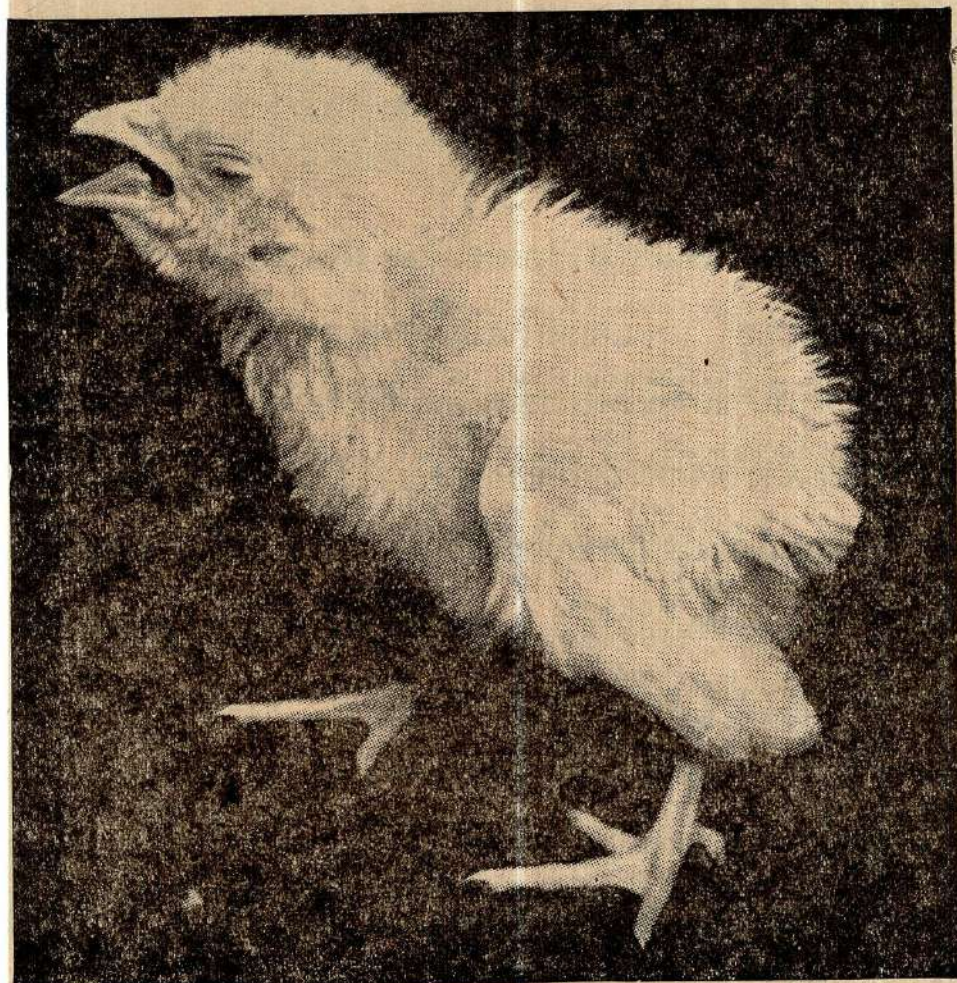
อาการที่เห็นในไก่เล็กก็เริ่มด้วย ไก่จะจามหรือไอ อ้าปากหายใจ ปีกตก ง่วง เหงาซึม อาการเป็นในขั้นแรกนี้จะคล้ายกับโรคหลอดลมอักเสบ (Infectious bronchitis) ต่อมาอาการทางระบบหายใจจะหายไปมีอาการทางประสาทเกิดขึ้น ซึ่งมักจะมีอาการดังต่อไปนี้ คือตัวงันหงวด กตามเนื้อทคอขาบิดเบี้ยว จนทำให้ไก่เดินในท่าแปลกๆ เช่น เดิน เป็นวงกลม เดินหกขะเมน ขาเป็นอัมพาตข้างเดียวหรือทั้งสองข้าง อัตราการตายในไก่เล็ก มักจะสูงถึง ๑๐๐ เปอร์เซ็นต์

ในไก่ใหญ่ อาการเริ่มแรกมักจะมีไอ และมีเสียงครางภายในลำคอ เบื่ออาหาร ไซ้ดหรือบางทีก็ไม่ออกไซ้เอาเสียเลย หงอยซึม อาการทางประสาทก็จะมีเช่นในไก่เล็ก แต่ว่ามีไม่มากนัก ถ้าไก่ออดตายอัตราของการไซ้จะกลับคืนเข้าสู่ระดับปกติใน ๔-๘ สัปดาห์ แต่ถ้าหากว่าไก่อังงันหงวด การกลับคืนเข้าสู่ระดับปกติจะช้าออกไปอีก ในรายที่เป็น อย่างรุนแรงมากๆ อาการเริ่มต้นที่แสดงออกมาให้เห็น จะเป็นอาการนอนซมหรือล้มทับกัน ไม่ยอมกินอะไรเลย ไซ้ที่ออกมากก็มึ่เปิดออกอ่อนและมีลักษณะผิดปกติ อาการท้องเดิน อุจจาระเหลวอย่างมากมักจะเกิดขึ้น ซึ่งจะทำให้ร่างกายเสียน้ำไปอย่างรวดเร็ว แต่สุดท้าย อัตราการตายในไก่ใหญ่ไม่แน่นอน แตกต่างกันตั้งแต่ ๐ ถึง ๑๐๐ เปอร์เซ็นต์ ไก่ที่แสดง อาการของประสาทแล้วเช่นคอบิดเบี้ยว ปีกตก มักจะมีอาการเช่นนี้อยู่เรื่อย ไม่ตาย

อีกา นกพิดาปและนกกระจอกก็เป็นโรคนิวคาส์เซิล ฉะนั้นนกดังกล่าวแล้วจึงเป็น พาหะที่นำโรคนิวคาส์เซิล อ่างสำคัญในบ้านเราด้วย

การตรวจทำนายโรค เนื่องจากโรคนี้อาการและสภาพอาการคล้ายกับโรคระบาดของไก่ที่สำคัญ ๆ อยู่หลายโรค อาทิเช่น โรคหอดดมอักเสบ โรคกต่องเลี้ยงและหอดดมอักเสบ โรคคอโรซ่า โรคพาวด์เป็ดส์ ฯลฯ ฉะนั้นการตรวจทำนายโรคโดยดูอาการและสภาพอาการต่าง ๆ นั้นจึงมักจะไม่มีใครได้ผลที่แน่นอนนัก โดยมากมักจะใช้การตรวจในห้องปฏิบัติการซึ่งมักจะกระทำกันดังนี้คือ

๑. ตรวจโดยวิธีแยกเชื้อไวรัส (Virus Isolation) โดยเก็บเอาอวัยวะของไก่ที่ตายแล้วมาทำการตรวจ อวัยวะที่เก็บโดยมากก็มี ต่อมอง หอดดม ปอด ม้าม เอามาบดเข้ากับน้ำเกลือ แล้วฆ่าเชื้อแบคทีเรียที่เจือปนอยู่ด้วย Penicillin และ Streptomycin แล้วฉีดเข้าไปในถุง Allantoic cavity ของไข่ไก่ฟักที่ได้มาจากไก่ฝูงที่ไม่มีควมคุ้มโรคต่อโรคนี้นี้ ไข่ไก่ฟักที่ใช้โดยมากมีอายุตั้งแต่ ๗-๑๑ วัน ต้องไข่ที่ได้ฉีดไว้แล้วทุกๆ วัน ไข่ที่ตายในวันแรกที่สุดเชื่อถือว่าตายด้วยความกระแทกกระเทือน ไข่ตายในวันหลัง ๆ ถือว่าตาย



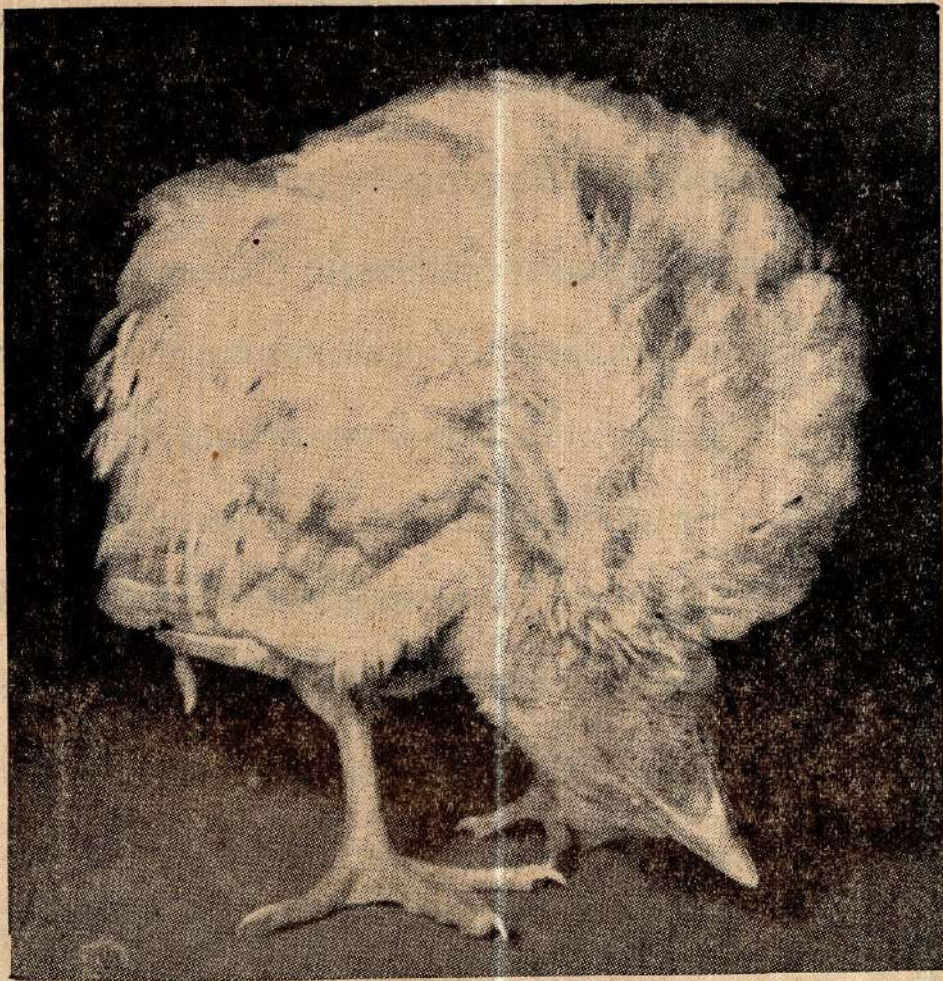
รูปแสดงอาการทางระบบหายใจของลูกไก่ที่เป็นโรคนิวคาสเซิล

จากเชื้อ เมื่อใช้ตายแล้วดูเอาน้ำในไข่ฟัก (Allantoic fluid) เก็บเพื่อทดสอบคุณสมบัติของไวรัสต่อไป

๒ ตรวจคุณสมบัติที่ทำให้เม็ดเลือดแดงจับกลุ่ม (Hemagglutination test) โดยเอาน้ำในไข่ฟัก (Allantoic fluid) ที่เก็บไว้มาระบายให้เจือจางลงตามลำดับ ๑:๕ ถึง ๑:๖๔๐ แล้วเอาไวรัสที่ได้อะบายไว้แล้วนั้นมาผสมกับเม็ดเลือดแดงของไก่ ค้างทิ้งไว้เพื่อดูว่าเม็ดเลือดแดงจะจับกลุ่มหรือไม่ เชื้อไวรัสของโรคหลอดลมอักเสบ และโรคก่องเลี้ยงและหลอดลมอักเสบติดคอของไก่จะไม่ทำให้เม็ดเลือดแดงของไก่จับกลุ่ม

วิธีป้องกันและรักษา

โรคนี้อาจไม่มีวิธีรักษาโดยเฉพาะ การป้องกันโรคกระทำได้โดยการไม่พยายามนำไก่ใหม่ที่ไม่ว่างประวัติกมาเข้าฝูง หรือนำเครื่องใช้จากฝูงอื่นเข้ามาในฝูง พยายามป้องกันพาหะโรค เช่น นกกระจอก นกพิราบ อีกา ซึ่งจะเข้ามาแย่งอาหารไก่ พาโรคมาให้ฝูงไก่โดยใช้ตัวด้อม ทำบังคัก วิธีป้องกันโรคที่เด็ดขาดคือฉีดวัคซีนสร้างภูมิคุ้มกันโรคเดี่ยวซึ่งเป็นวิธีที่ปลอดภัยที่สุด และถูกที่สุด วัคซีนป้องกันโรคนิวคาสเซิล ที่นิยมใช้กันในปัจจุบัน เป็นวัคซีนชนิดเชื้อ (Attenuated live virus) ซึ่งเป็นวัคซีนที่เชื้อไวรัสที่ใส่ทำวัคซีนนั้นยังมีชีวิตอยู่ แต่เชื้อไวรัสนั้นไม่สามารถที่จะทำให้ไก่เป็นโรคนิวคาสเซิลได้ แต่สามารถที่จะกระตุ้นเตือนให้ไก่สร้างภูมิคุ้มกันขึ้นภายในร่างกายเพื่อต่อต้านกับโรคนิวคาสเซิล ในเมืองไทยเรากรมปศุสัตว์ได้จัดทำวัคซีนนิวคาสเซิลชนิดเชื้อเป็นชนิด ๒ ชนิด คือ ๑. วัคซีน Strain F ใช้หยอดจุมูกไก่ วัคซีนชนิดนี้เชื้อไวรัสที่ใส่ทำวัคซีนไม่รุนแรง สามารถที่จะใช้กับไก่เด็กที่มีอายุตั้งแต่ ๑ วันขึ้นไปก็ได้ แม้แต่จะใช้กับไก่ที่กำลังไข่อยู่ก็จะไม่ทำให้ไข่ตกลงไป ตามปกติมักใช้ทำในไก่เด็ก (Day old chick) และเมื่อทำวัคซีนชนิดหยอดจุมูกครบ ๓ เดือนแล้วจึงใช้วัคซีนชนิดแทงปีกซึ่งจะได้ก่อดำต่อไป วัคซีนชนิดนี้ทำได้ง่าย โดยละลายวัคซีน ๑ หลอดกับน้ำยาละลาย ๑ หลอด (ซึ่งปกติเวลาไปซื้อทางกรมจะขายให้เป็นคู่) ตามปกติแล้วเมื่อผสมกันแล้วจะใช้หยอดจุมูกไก่ได้ประมาณ ๑๐๐ ตัว ดูไก่เด็กใช้หยอด ๑ หยด ไก่ใหญ่ ๒ หยด ไก่ที่ทำวัคซีนแล้วร่างกายจะสร้างภูมิคุ้มกันโรคได้ภายในเวลา ๘-๑๕ วัน



รูปแสดงอาการทางระบบประสาทของลูกไก่ที่เป็นโรคนิวคาสเซิล

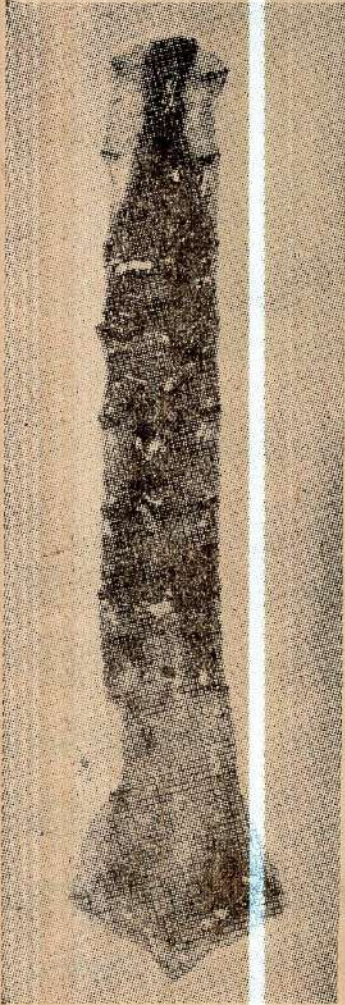
๒. วัคซีน M.P. วัคซีนชนิดนี้มีความแรงมากกว่าวัคซีน Strain F ฉะนั้นจึงต้อง
ทำในลูกไก่ที่แข็งแรงและมีอายุตั้งแต่ ๓ เดือน วัคซีนชนิดนี้ไม่ควรจะทำในไก่ที่กำลังไ้
เพราะจะทำให้ไข่ตดลงได้ วัคซีนชนิดนี้ใช้เข็มสำหรับทำวัคซีนจุ่มลงไป ในขวดผสมวัคซีน
แห้งที่ปัก ตามปกติไก่ที่ทำวัคซีนแล้วจะมีความต้านทานโรคประมาณ ๓ ปี วัคซีนชนิดนี้
ไม่ควรทำให้แก่ไก่ที่มีพยาธิ หรือกำลังอ่อนแอ เช่นเป็นหวัดเพราะอาจจะมีปฏิกิริยา
อย่างรุนแรงจนถึงทำให้ไก่ตายได้

วัคซีนทั้งต้องชนิดนี้ควรทำเดี่ยวนั้น ๆ ก่อนที่ไก่จะเป็นโรค มิใช่ทำภายหลังที่ไก่เป็น
โรคแล้ว เพราะถ้าทำเช่นนั้นก็จะเท่ากับเร่งให้ไก่ตายเร็วยิ่งขึ้น

โรคกล่องเสียงและหลอดลมอักเสบติดต่อกันของไก่

Infectious laryngotracheitis

โรคกล่องเสียงและหลอดลมอักเสบติดต่อกันของไก่ เป็นโรคทางระบบทางเดินของลมหายใจของไก่อีกโรคหนึ่ง ซึ่งทำความเสียหายให้แก่อุตสาหกรรมเลี้ยงไก่ของประเทศต่างๆ เป็นอย่างมาก ทั้งนี้เพราะนอกจากโรคนี้จะทำให้อัตราการตายของไก่ในฝูงที่เป็นโรคสูงแล้ว



ยังทำให้จำนวนไข่ตดตงอีกเป็นจำนวนมากด้วย ในระหว่างโรคของระบบทางเดินของลมหายใจที่สำคัญ ๆ ๓ โรค คือ โรคนิวคาสเซิล โรคหลอดลมอักเสบติดต่อกันของไก่ (Infectious Bronchitis) และโรคกล่องเสียงและหลอดลมอักเสบติดต่อกันของไก่นั้น โรคแรกให้ความกระทบกระเทือนต่อการผลิตไข่มากที่สุด โรคที่สองและโรคที่สามกระทบกระเทือนน้อยลงไปตามลำดับ แต่ในเรื่องอัตราการตายนั้นบางที่อัตราการตายเนื่องจากโรคกล่องเสียงและหลอดลมอักเสบติดต่อกันของไก่ อาจจะมีสูงกว่าโรคนิวคาสเซิลเสียด้วยซ้ำไป โรคนี้ปรากฏว่ามีระบาดอยู่ในเมืองไทยแล้วแต่เจ้าของเข้าใจผิดคิดว่าเป็นโรคนิวคาสเซิล และบางครั้งถึงกับได้โทษว่าวัคซีนนิวคาสเซิลไม่ดีเพราะ โรคนี้เกิดขึ้นหลังจากที่ได้ทำวัคซีนนิวคาสเซิลแล้ว ทั้งนี้เพราะอาการของโรคระบบทางเดินของลมหายใจที่สำคัญ ๆ ทั้ง ๓ โรคนี้คล้าย ๆ กันยากที่จะวินิจฉัยตามอาการได้

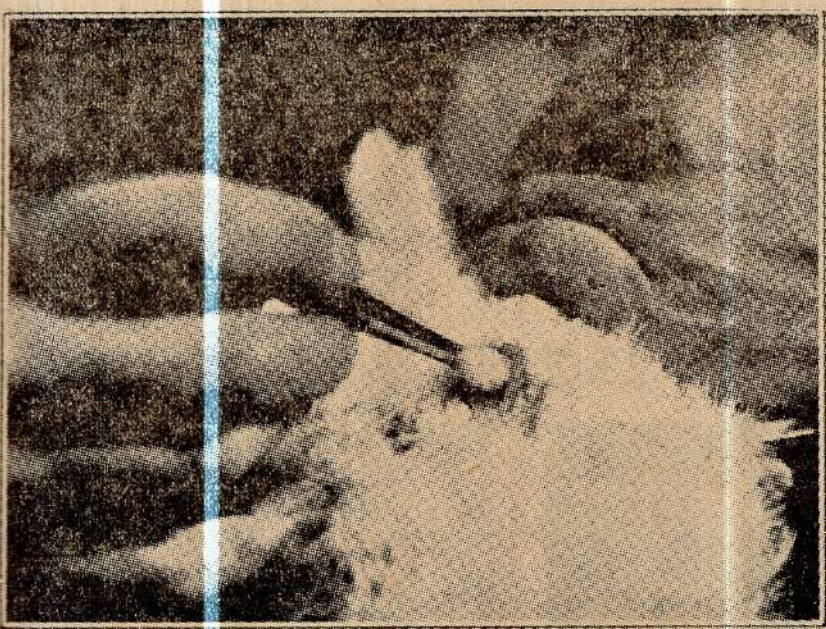
↑ รูปแสดงหลอดลมของไก่อีกเสมมีเลือดออก ซึ่งเป็นลักษณะอย่างหนึ่งของโรคกล่องเสียงและ หลอดลมอักเสบติดต่อกันของไก่

สาเหตุ โรคนี้เกิดจากเชื้อไวรัส Tarpeia avium เชื้อไวรัสในหลอดลมของไก่ที่ตายด้วยโรคนี้จะมีชีวิตอยู่ได้นาน ๒๒-๒๕ ช.ม. ในที่ ๆ มีอุณหภูมิ 37° C เมื่อเก็บในตู้เย็นที่มีอุณหภูมิ 4-10° C

โรคกล่องเสียงและหลอดลมอักเสบติดต่อของไก่

จะมีชีวิตอยู่ได้นาน ๓๐-๖๐ วัน ในตั้งรับออกจากหลอดคอที่มีเชื้อถ้าเก็บไว้ในกรดเซอร์บัสเฟอริก pH7. ไวรัสจะมีชีวิตได้นาน ๗-๑๕ วันในที่ที่มีอุณหภูมิ 37°C ในตู้เย็นที่มีอุณหภูมิ 4-10°C จะมีชีวิตอยู่ได้นานถึง ๒๓๗ วัน เชื้อไวรัสจะตายเมื่อฆ่าด้วยยาฆ่าเชื้อโรคครีโซล ๓ เปอร์เซ็นต์ หรือน้ำด่างโซดาไฟ ๓ เปอร์เซ็นต์นานเพียงครึ่งนาทีเท่านั้น

เชื้อไวรัสเมื่อเพาะเลี้ยงบนเยื่อ Chorio Allantoic ของไข่ไก่ฟักที่มีอายุประมาณ ๑๐ วันแล้ว จะทำให้เยื่อ Chorio Allantoic ของไข่ไก่ฟักซึ่งตามปกติจะเป็นเยื่อบางๆ ใส นุ่มลักษณะเป็นจุดที่บวมๆ ดีเทาเล็กๆ ในวันที่ ๓ แล้วจุดนั้นจะค่อยๆ ขยายใหญ่ขึ้นทุกขณะ บางที่เยื่อบางๆ นั้นจะกลายเป็นเยื่อแผ่นหนา น้ำคร่ำในไข่ไก่ (Allantoic Fluid) จะเปลี่ยนลักษณะเป็นขุ่นขาว และในเซลล์ของเยื่อจะมีอินclusion bodies ซึ่งชนิดภายในนิวเคลียสของเซลล์ (Intranuclear Inclusion Bodies) โดยมากถูกไก่ในไข่ไก่ฟักมักจะตายภายหลังที่ได้เพาะเลี้ยงเชื้อไว้ ๕-๖ วัน



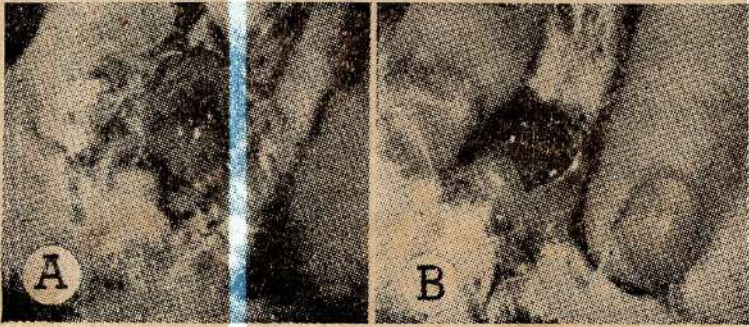
↑ รูปแสดงวิธีทำวัคซีนป้องกันโรคกล่องเสียงและหลอดลมอักเสบติดต่อของไก่ โดยใช้สำลีชุบวัคซีนป้ายที่กัน

อาการของโรค ระยะฟักของโรคนี้ตามธรรมชาติค่อนข้างจะนานสักหน่อย คือ ประมาณ ๖ ถึง ๓๒ วัน แต่ถ้าทำให้ไก่เป็นโรคเองโดยการฉีดเชื้อเข้าไปในหลอดคอแล้ว อาการจะปรากฏขึ้นใน ๒ ถึง ๕ วัน โรคนี้เป็นแต่ในไก่ และไก่ฟ้าเท่านั้น ได้มีการทดลองทำให้สัตว์บกอื่น ๆ เช่น

ไก่ทอง นกพิตราบ นกกระจอก นกเขา ฯลฯ ให้ติดโรคก็ปราศจากผลดีตัวอื่น ๆ ในห้องทดลองอาทิเช่น หนูตะเภา หนูขาว กระจ่าง ก็มี ความต้านทานต่อโรคนี้ในไข่ไก่และไข่ไก่ทองเท่านั้นที่เชื้อเพาะเลี้ยงเชื้อไวรัส ไข่เป็ด ไข่ นกพิตราบไม่สามารใช้เพาะเลี้ยงได้

โรคนี้มักจะระบาดติดต่อกันโดยเครื่องมือ เครื่องใช้ในการเลี้ยงไก่ที่นำมาจากเถาที่มีเชื้อ หรือจากไก่ที่เป็นพาหะของโรค เพราะจากผลการทดลองปรากฏว่า ภายหลังจากที่โรคเกิดขึ้นตามธรรมชาติแล้ว ไก่บางตัวสามารถที่จะเป็นพาหะนำไวรัสไปแพร่ได้เป็นเวลาดังนาน ๆ และหากว่าไก่ที่เป็นพาหะนำโรคนี้ถูกนำมาเลี้ยงปะปนกับไก่ที่ไม่มีความคุ้มต่อโรคนี้อาจจะทำให้ไก่ได้เป็นโรค ทำให้โรคเกิดระบาดขึ้นในฝูงไก่อีกได้ วิธีที่จะตรวจว่าไก่ตัวใดจะเป็นพาหะนำโรคทำได้โดย บ้ายเสมหะจากลำคอของไก่ที่หายป่วยแล้ว เอมามากวาดในลำคอของไก่ที่ยังไม่เคยเป็นโรคแล้วดูอาการ โดยการทดลองแบบนี้ปรากฏว่าไก่บางตัวหลังจากที่หายป่วยแล้วสามารถที่จะเป็นพาหะนำโรคได้นานถึง ๓๖ เดือน

โรคนี้เมื่อเกิดระบาดขึ้นในฝูงไก่มักจะระบาดอย่างรวดเร็ว และไก่ทุกตัวหรือเกือบจะทุกตัวมักจะเป็นโรคขึ้นพร้อม ๆ กัน ในบางฝูงอาจจะมีไก่เพียง ๒-๓ ตัวมีอาการน้ำตาไหลแต่ตายไปก่อนที่อาการโรคจะเกิดขึ้นพร้อม ๆ กันในฝูงก็ได้ อาการที่เห็นได้ชัดก็คือ ไก่มักจะไอ หายใจมีเสียงเสมหะในลำคอ อ้าปากหายใจ หงอยซึม ไก่บางตัวจะอ้าปากออกหายใจพร้อมกับยืดคอออกไปเต็มที่และมีเสียงดังในขณะที่หายใจเข้า ในตัวที่เป็นมาก ๆ จะไอบ่อย ๆ และบางทีจะมีเสมหะปนกับโลหิตออกมาจากลำคอด้วย หน้าเขียวคล้ำ การที่มีเสมหะอันเนื่องมาจากกล่องเสียงและหลอดลมอักเสบมาก ๆ และมีโลหิตไหลออกมากังค้างอยู่คุดอยู่ในหลอดลมและกล่องเสียงนั้น เป็นเหตุให้ไก่หายใจไม่ออกและตาย ในรายที่เป็นอย่างไม่ค่อยจะรุนแรงนักก็จะมีอาการเพียง หายใจมีเสียงดัง หายใจทางปาก ไอ น้ำตา น้ำมูกไหล ระยะ



รูปแสดงปฏิกิริยาวัคซีนขึ้น (take) กันจะบวมกว่าปกติ (ซ้าย) หรือบวมแดง (ขวา)

ของการเป็นโรคจะนานประมาณ ๓ ถึง ๕ สัปดาห์โดยเฉลี่ยแล้วจะนานประมาณ ๒ สัปดาห์ อัตราการตายก็ผิดแผกแตกต่างกันไปเพราะมีสาเหตุควมอื่น ๆ อีกหลายอย่างอาทิเช่น สภาพการเลี้ยงดู การมีพยาธิภายใน ความรุนแรงของเชื้อไวรัส

ที่ทำให้เกิดโรค อัตราตายโดยเฉลี่ยจะ ประมาณ ๓๓-๑๕ เปอร์เซ็นต์ แต่ในบางรายอาจจะสูง

โรคกล่องเสียงและหลอดลมอักเสบติดต่อของไก่

ถึง ๘๕ เปอร์เซ็นต์ก็มี ไก่ที่เป็นโรคส่วนใหญ่มักจะตายในราววันที่ ๑๑-๑๕

ไก่ที่กำดั่งไซ้ ไซ้จะลดลงประมาณ ๑๒ เปอร์เซ็นต์ และจะลดลงในราววันที่ ๕ ภายหลังจากเริ่มมีอาการ ในบางรายจำนวนไซ้ลดลงถึง ๖๒ เปอร์เซ็นต์ก็มี จำนวนไซ้จะ กลับคืนเข้าสู่สภาพปกติภายหลัง ๓๐ วัน

เมื่อตรวจซากไก่ที่ตายอาจจะพบว่าที่จงอยปากและในปากมีเสมหะกับเลือดเกรอะกรัง อยู่ เยื่อเมือกภายในหลอดคอมีเสมหะปนเลือดคคุดมอยู่ ในบางรายภายในหลอดคอจะมีก้อน โดहितที่แข็งตัวแล้วคุดมอยู่เต็มหรือเกือบเต็ม ในบางรายก็มีแต่เสมหะดีเหลืองคล้ายขุ่นโดยไม่มี เลือดปนเลย ไก่ที่เป็นโรคในระยะแรกๆ หรือเป็นอาการไม่มากนักเมื่อฆ่าตรวจซากมักจะ ไม่พบอาการของหลอดลมอักเสบชนิดมีโดहितออก เยื่อเมือกที่หลอดคอก็มักจะมีอินคลูชันบอดีส์ชนิดภายในนิวเคลียส (Intranuclear Inclusion Bodies) ในระยะแรกๆ ของการเป็นโรค การตรวจทำนายโรค ดังได้กล่าวมาแล้วแต่ต้นว่าโรคนี้อาการเหมือนกับโรคของระบบ ทางเดินของดมหายใจที่สำคัญอีก ๒ โรค คือโรคนิวคาสเซิลและโรคหลอดลมอักเสบติดต่อ ของไก่ ฉะนั้นการตรวจทำนายโรคโดยสังเกตดูอาการจึงค่อนข้างจะทำได้โดยยาก มีข้อแตกต่างกันอยู่พอเป็นเครื่องช่วยในการวินิจฉัยโรคอยู่บ้างคือ ๑. โรคกล่องเสียงและหลอดลม อักเสบติดต่อของไก่นี้มักจะไม่เป็นในไก่เด็กแม้ว่าไก่เด็กจะแพ้ต่อโรคนี้ก็ตาม

๒. โรคนี้นักจะทำให้เกิดมีสภาพวิการ หลอดลม อักเสบ ชนิด มี โดहित ออก (Hemorrhagic Tracheitis) ซึ่งจะตรวจพบในไก่ซึ่งตายด้วยโรคนี้อื่นๆ แต่ถ้าตายด้วย โรคนิวคาสเซิลหรือโรคหลอดลมอักเสบติดต่อของไก่แล้วมักจะไม่มีพบสภาพวิการเช่นนี้

การตรวจวินิจฉัยโรคนี้นในห้องปฏิบัติการจะทำได้โดยป้ายเชื้อ ที่ส่งด้ายไปใน หลอดลม ไก่ที่ไม่มีความต้านทานโรค เพื่อสังเกตระยะพักโรค อาการ ตรวจสภาพวิการเมื่อตาย หา อินคลูชันบอดีส์ในเยื่อเมือกที่หลอดคอซึ่งจะพบในระยะตั้งแต่ ๑-๕ วัน หลังจากติดเชื้อเข้าไป

วิธีตรวจวินิจฉัยโรคนี้นักทำน้อยๆ ในห้องปฏิบัติการก็ค้อพยายามแยกเชื้อจากสัตว์ บ่อย โดยใช้เสมหะจากไก่ป่วย หรือหลอดลมและเสมหะจากไก่ตายมาละลายในน้ำซุบ (broth) ผลมยาปฏิชีวนะเพื่อให้ฆ่าเชื้อแบคทีเรีย แล้วเพาะเลี้ยงไปบนเยื่อ Chorio Allantoic หรือ

ฉีดเข้าไปใน Allantoic sac ของไข่ไก่ฟักที่มีอายุประมาณ ๓๐ วัน แล้วฟักต่อ เมื่อเปิดไข่
 ออกดูในวันที่ ๓ จะเห็นเยื่อ Chorio Allantoic มีจุดสีขาวขุ่น ๆ และหากว่าเอาเยื่อไปตัด
 ดึงดูด้วยกล้องจุลทรรศน์จะพบอินคูลูชันบอดิกภายในเซลล์ ไวรัสของโรคนี้จะไม่ทำให้เม็ดโลหิต
 แแดงของไก่จับกลุ่ม (Hemagglutination)

วิธีป้องกันและรักษา โรคนี้ไม่มีวิธีรักษาโดยเฉพาะ การป้องกันโรคจะทำได้โดยไม่พยายาม
 นำไก่ที่เป็นพาหะของโรคมาเข้าฝูง ไม่พยายามนำเครื่องมือเครื่องใช้จากฝูงอื่นเข้ามาใช้
 ประปนกับไก่ในฝูง ทางที่ดีแล้วก็ควรจะขายไก่ในฝูงให้หมด ไม่ควรจะเก็บเอาไว้ให้เป็นพาหะ
 ของโรคสำหรับไก่ที่จะนำมาเลี้ยงใหม่ และควรจะทำความสะอาดเครื่องมือเครื่องใช้ต่าง ๆ
 รวมทั้งบริเวณตัวไก่ด้วยยาฆ่าเชื้อโรค และถ้าทำได้ควรจะต้องเฝ้าระวังไว้ประมาณ ๒ เดือน
 เพื่อให้แน่ใจว่าไวรัสจะหมดทฤษฎีจริง ๆ

การป้องกันโรคโดยวิธีทำวัคซีนก็ได้ผลดี วัคซีนทำโดยมากใช้ไวรัสที่เพาะเลี้ยงบน
 เยื่อ Chorio Allantoic ของไข่ไก่ฟักแล้วเอามาทำแห้ง วัคซีนที่ทำแห้งแล้วนั้นเมื่อเก็บไว้ในตู้
 เย็นเก็บไว้ได้นานถึง ๔๒๓ วัน เมื่อจะใช้ก็เอามาละลายในน้ำเกลือแล้วใช้แปรงหรือไม้พัน
 ด้ายชุบวัคซีนทาที่เยื่อเมือกทวาร (Cloaca) หลังจากทำวัคซีนแล้ว ๔-๕ วัน ก็ตรวจดู
 ปฏิกริยาว่าวัคซีนจะขึ้นหรือไม่โดยเปิดก้นดู ถ้าขึ้น (take) ก้นจะบวมแดง ถ้าพบว่าไก่ตัว
 ไหนไม่มีปฏิกริยาก็ให้ทำวัคซีนซ้ำใหม่โดยทันที แล้วแยกเอาไว้ตรวจปฏิกริยาต่างหากอย่า
 ให้ไปปะปนกับไก่อื่นในฝูง ความคุ้มโรคได้อย่างน้อย ๓ ปี ในปัจจุบันนี้นิยมทำวัคซีนรวม
 ซึ่งมีทั้งไวรัสโรคคอตีบ เต้ยงและ หลอดลมอักเสบ คัดค้อของไก่และ ไวรัสโรค ผีคาษ ไก่ เพราะ
 สะดวกในการจับไก่แค่เพียงครั้งเดียว