

# รายงานโรคสตาฟฟีโลค็อกโคซิสในไก่ ของจังหวัดสุราษฎร์ธานี

Report of Avian Staphylococcosis in Surathani

ประกิจ จงวัฒนากุล สพ. บ.

สถานีตรวจและรักษาโรคสัตว์จังหวัดสุราษฎร์ธานี

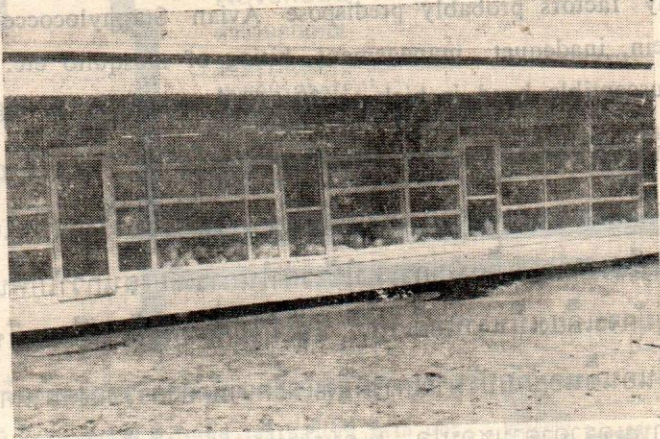
**ย่อเรื่อง** Many factors probably predispose Avian Staphylococcosis insufficient protein, inadequate management, biting of mosquito etc. Mortality rate of susceptible brood is high to 30-50% especially in high humidity

**คำนำ** เนื้อไก่ที่ใช้บริโภคในเขตเทศบาลจังหวัดสุราษฎร์ธานี ส่วนใหญ่ได้มาจากฟาร์มเล็ก ๆ จำนวนมากในเขตเทศบาลและอำเภอใกล้เคียง ไก่ที่ใช้บริโภคเป็นไก่กระทรงมากกว่าไก่พื้นเมือง ทั้งนี้เนื่องจากการเลี้ยงไก่กระทรงใช้เวลาในการเลี้ยงสั้นกว่าไก่พื้นเมือง ผู้เลี้ยงไก่กระทรงส่วนใหญ่มักจะเลี้ยงเป็นงานอดิเรก และมีไม่กี่รายที่เลี้ยงเป็นอาชีพ ราคาไก่เป็นเท่าที่เป็นอยู่ไม่แน่นอนขึ้นอยู่กับปริมาณการผลิตและความต้องการของตลาดคนกลางซึ่งเป็นผู้จับไก่มาฆ่าเป็นผู้กำหนดราคาตามชอบใจ ผู้เลี้ยงไก่ทั้งหลายจึงไม่ได้รับความยุติธรรมในเรื่องราคาไก่เป็น ต้นทุนการผลิตก็สูง อาหารสัตว์ต้องส่งมาจากกรุงเทพฯ เมื่อรวมค่าขนส่งทำให้อาหารสัตว์แพงเป็นเงาตามตัว ราคาลูกไก่แพงมีหน้าจ้ำต้องตายเป็นจำนวนมากในระยะแรก บางครั้งยังมีไก่กระทรงจากจังหวัดตรัง ชุมพร นครปฐม ส่งมาตีตลาด เป็นเหตุให้ผู้เลี้ยงไก่กระทรงหลายรายขาดทุนย่อยยับ ทำให้เสียทั้งเวลากำลังกายกำลังใจที่ได้ทุ่มเทลงไปที่ยังพอมีกำลังพอต่อสู้ต้องตัดแปลงคอกไก่ที่มีอยู่เป็นคอกสำหรับเลี้ยงไก่ไข่ ซึ่งยังทำรายได้ดีพอสมควร แต่ถ้าถึงจุดที่ไข่ไก่ล้นตลาดเห็นที่จะต้องกลับไปเลี้ยงไก่กระทรงอีกหรือเลิกเลี้ยงไก่ไปเลย ด้วยเหตุนี้คอกหรือกรงไก่จึงพร้อมที่จะตัดแปลงสำหรับการเลี้ยงไก่ไข่หรือไก่กระทรงคอกหรือกรงที่มีอยู่จึงอยู่ในสภาพที่ไม่ถูกต้องตามหลักวิชา การจัดการต่าง ๆ ของผู้เลี้ยงยังไม่ถูกต้องมักเป็นสาเหตุโน้มนำทำให้เกิดโรคต่าง ๆ โรคที่พบบ่อยที่สุดด้วยสาเหตุดังกล่าวได้แก่โรคหวัดไก่ (Avian Coryza) โรคจิกกันเอง Cannibalism เป็นต้น สำหรับโรค



Staphylococcosis เป็นโรคที่พบไม่ค่อยบ่อยนักเท่าที่พบมักเกิดขึ้นในสภาพอากาศที่มีความชื้นสูง โดยเฉพาะฤดูฝน และสาเหตุดังกล่าว ทำให้ความเสียหายไม่แพ้โรคติดต่อชนิดอื่น

อาการ ไข้กระตังที่พบเป็นโรคนี้อายุประมาณ ๑๕ - ๓๐ วัน รยล่ำที่พบจากฟาร์มเล็ก ๆ หลายแห่ง กับฟาร์มขนาดใหญ่แห่งหนึ่งในเขตเทศบาล เป็นติด ๆ กันหลายรุ่นและในเวลาใกล้เคียง เท่าที่สอบถามปรากฏว่าเป็นลูกไก่มาจากแห่งเดียวกัน ทำให้ชวนสงสัยว่าลูกไก่พันธุ์นี้อาจจะแพ้ต่อเชื้อนี้ อีกทั้งสภาพคอกที่เกิดโรคสกปรกชื้นแฉะ และอากาศมีความชื้นสูงกว่าปกติ อาการที่พบในตอนแรกจะพบจุดแดงที่ผิวหนังคล้ายถูกยุงกัดที่ได้ปีก น้าอก



คอกที่เกิดโรค ข้างหน้า คอกคือบ่อน้ำแหล่งเพาะของอย่างดี คอกอีกด้านหนึ่งปิดสนิท ทำให้การระบายอากาศไม่มี และไก่อยู่หนาแน่นเกินไป



Affected area ที่ส่วนท้าย



ใบหน้า คอ ขา หรือที่ตอนท้ายของลำตัวแห่งใดแห่งหนึ่ง จุดแดงเหล่านี้จะขยายใหญ่และ  
 ลุกกลามไปยังบริเวณใกล้เคียง บริเวณที่เกิดโรคจะมีสีเข้มขึ้นจนกลายเป็นสีคล้ำ มีน้ำใส ๆ  
 ซึมออกมาจากใต้ผิวหนัง น้ำใส ๆ ที่ว่าคือ Serous exudate ทำให้ชนติดกันเป็นผัด ในระยะ  
 นี้ลูกไก่จะซึมและเบื่ออาหาร อาการของโรคนี้จะลุกลามลึกลงไปถึงชั้นกล้ามเนื้อใต้แก่  
 Pectoral muscle และที่ใกล้เคียง กลุ่มกล้ามเนื้อที่ปีก ที่ขาหรือบริเวณอื่น และข้อต่อต่าง ๆ  
 รวมทั้งถุงหุ้มข้อ ทำให้อวัยวะดังกล่าวอักเสบ บางครั้งการบวมและอักเสบเกิดขึ้นที่ข้อต่อ  
 ก่อนแล้วลุกลามไปยังบริเวณใกล้เคียง การอักเสบที่เกิดขึ้นเป็นสาเหตุให้ลูกไก่ไม่ยากที่จะ  
 เคลื่อนไหว นอนหมอบอยู่กับที่ ท้องเดินพบในตอนท้ายของการเป็นโรคอุจจาระที่ถ่ายออกมา  
 มีสีเหลืองคล้ายกำมะถัน ในที่สุดลูกไก่จะอ่อนเพลียตายเนื่องจากอดอาหารและพิษจากเชื้อ  
 ลูกไก่ที่ป่วยเป็นโรคนี้จะมีกลิ่นคาวจัด ซากไก่ตายเนื่องจากโรคนี้มีกลิ่นคาวเช่นเดียวกันและ  
 มักจะเน่าเร็วกว่าปกติ อาการป่วยของไก่มีลักษณะคล้ายโรค Wet Winy (ยงยุทธ ชูเกียรติ  
 และผู้ร่วมงาน ๑๙๗๓)

**พยาธิสภาพ** มีการเปลี่ยนแปลงทางพยาธิวิทยาน้อยมากแต่พอเป็นข้อสังเกตดังนี้คือ

๑. ผิวหนังมี Vesicular dermatitis และ Generalize subcutaneous hemorrhage
๒. ข้อต่อ ถุงหุ้มข้อต่อ มีการอักเสบบวมขยายใหญ่
๓. กล้ามเนื้อและอวัยวะใกล้เคียงอักเสบแบบ Gangrene
๔. Parenchymatous organs เช่น ตับ ม้าม ไต มีเลือดคั่งบวมขยายใหญ่
๕. ลักษณะซากจะพอมติปกติมีกลิ่นเหม็นคาว และเน่าเร็ว

**การวินิจฉัยโรค** ได้ทำการตรวจหาเชื้อจาก exudate ที่ผิวหนัง ถุงหุ้มข้อต่อ ข้อ เลือด  
 จากหัวใจ ตับ กล้ามเนื้อ โดยย้อมเชื้อด้วยสี Gram's พบเชื้อ Staphylococcus spp.  
 นอกจากนี้ได้ส่งซากไก่และอวัยวะที่เป็นโรคไปตรวจที่กองวิชาการ กรมปศุสัตว์ เพื่อยืนยัน  
 การวินิจฉัยโรคได้พบเชื้อ Staphylococcus aureus และ Proteus mirabilis สำหรับเชื้อ  
 Proteus mirabilis คาดว่า Contaminate เนื่องจากการเน่าเปื่อยของซาก ซากไก่ที่นำไป  
 ตรวจทุกตัวตายมาแล้วไม่ต่ำกว่า ๒๔ ชม. และได้แช่ในน้ำแข็งซึ่งมีอุณหภูมิประมาณ ๔° C.  
 ในสภาพเช่นนี้ยังมีการเน่าเปื่อยอยู่

สำหรับเชื้อ Staphylococcus aureus เมื่อทำ Sensitivity test แล้วปรากฏว่า



Sensitive ดีที่สุดต่อ Penicillin, Terramycin, Chloramphenicol และให้ผลลงมาได้แก่ Kanamycin, Nitrofuratoin, Bacitracin, Daloein (Clindamycin) การให้ยาในการรักษาโรคนี้ควรให้ยาตามที่ทดสอบ

### สิ่งที่โน้มนำทำให้เกิดโรค (Predisposing factors)

๑. คอกที่เกิดโรคเป็นคอกที่สกปรก มีร่องรอยในการซ่อมแซมและตัดแปลงอยู่ในสภาพที่ไม่ค่อยจะเรียบร้อย มีเศษตาปูเศษลวดไม้แหลมลวดออกมาทำอันตรายลูกไก่ได้

๒. จำนวนลูกไก่ที่เลี้ยงในกรงแน่นจนเกินไป เจ้าของไม่สามารถที่จะขยายกรงด้วยเหตุผลที่กล่าวมาแล้วในคำนำ ลักษณะเช่นนี้จะทำให้ลูกไก่แย่งกินอาหารและได้รับอาหารไม่เพียงพอ ทำให้ลูกไก่จิกชนกันเอง ทำให้เกิดบาดแผลอันเป็นช่องทางให้โรคแพร่ไปอย่างรวดเร็ว

๓. ปริมาณโปรตีนที่มีอยู่ในอาหารชั้นสำเร็จรูป มักมีปริมาณโปรตีนต่ำไม่พอเพียงต่อความต้องการตามวัย ทำให้ลูกไก่จำต้องแสวงหาโปรตีนจากที่อื่นเพื่อทดแทนโดยการจิกกินชนกันเอง เกิดเป็นบาดแผลทำให้ติดโรคนี้ได้ง่าย

๔. สภาพอากาศที่มีความชื้นสูง ในระยะที่เกิดโรคทุกครั้งพบว่าจะมีฝนตกชุก ลูกไก่ไม่ได้รับความอบอุ่นพอเพียงพอให้อ่อนแอพร้อมที่เกิดโรค

๕. ยุงเป็นพาหะของโรคเท่าที่สังเกตพบว่าคอกที่เกิดโรคนี้อยู่ติดกับแหล่งเพาะยุง ในเวลากลางคืนพบว่าเกาะลูกไก่เต็มไปหมด โดยเฉพาะบริเวณที่ไม่ค่อยมีชนเนื่องจากถูกจิกจนหมด

๖. การจัดการต่าง ๆ ของผู้เลี้ยงยังไม่ถูกต้อง มักปล่อยให้คอกอยู่ในสภาพที่สกปรกชื้นแฉะ การให้อาหารยังไม่ถูกต้อง

๗. ลูกไก่ที่มีแนวโน้มแพ้ต่อเชื้อ Staphylococcus aureus รวมทั้งนิสัยไม่ดีต่างๆ เช่นชอบจิกลูกไก่ตัวอื่น จะเป็นช่องทางที่เกิดโรคได้ง่ายขึ้น

**การรักษา (Treatment)** การให้ยาปฏิชีวนะให้เลือกใช้ตามผลของ Sensitivity test อย่างไม่อย่างหนึ่ง ถ้าเพิ่มวิตามินเคในอาหารหรือน้ำดื่มจะทำให้ลูกไก่หายเร็วขึ้น สำหรับยาปฏิชีวนะที่ใช้ได้ผลดีที่จังหวัดสุราษฎร์ธานี คือ Penicillin G ผสมในน้ำดื่ม การรักษาแผลอนุโลมตามวิธีรักษาโรค Wet Winy ของ ยงยุทธ ชูเกียรติ และผู้ร่วมงาน ๑๙๗๓



## การป้องกัน (Prevention)

๑. ปรับปรุงการจัดการต่าง ๆ การจัดการที่ดีจะสามารถป้องกันโรคและลดความรุนแรงของโรคได้อย่างดี เช่น การรักษาความสะอาด มีระบบการระบายอากาศที่เหมาะสม ให้ความอบอุ่นพอเพียง เป็นต้น

๒. อย่าให้ลูกไก่อยู่หนาแน่นจนเกินไป เพื่อที่ลูกไก่ได้รับอาหารพอเพียงไม่แย่งกันและจิกกันเอง

๓. เลือกอาหารชั้นสำเร็จรูปที่มีปริมาณโปรตีนพอเพียงตามความต้องการ เพื่อที่ลูกไก่ไม่ต้องแสวงหาโปรตีนทดแทนโดยการจิกขน อาหารชั้นในท้องตลาดส่วนมากมักมีปริมาณโปรตีนต่ำกว่าความต้องการ ควรเลือกเฉพาะของบริษัทที่พอเชื่อถือได้ปริมาณโปรตีน

๔. สังกูไก่ที่มีความต้านทานต่อโรคนี้อะไรและไม่มีนิสัยชอบจิกกันเอง

๕. พยายามกำจัดแหล่งเพาะพันธุ์ยุงซึ่งคาดว่าเป็นพาหะนำโรคนี้อะไร

๖. แยกไก่ป่วยเร็วที่สุดเท่าที่จะทำได้หรือกำจัดไก่ป่วยจากโรคนี้อะไร

## คำขอบคุณ

ผู้เขียนขอขอบคุณ สัตวแพทย์หญิง วัลลภา สานติวัตร และ สัตวแพทย์หญิง วาสนา เชิดชูศิลป์ หน่วยชันสูตรทางแบคทีเรีย กองวิชาการกรมปศุสัตว์ที่ได้ Confirm diagnosis

## Referencer

๑. ทิม พรรณศิริ ๑๙๗๒. "โรคไก่ขังกรง" สัตวแพทย์สาร ปีที่ ๒๓ เล่มที่ ๔ ธันวาคม ๑๙๗๒, ๖ - ๑๕

๒. ยงยุทธ ชูเกียรติ, เกียรติศักดิ์ รักเกียรติกุล; ๑๙๗๓ "โรคปีกเปียกในไก่" สัตวแพทย์สาร ปีที่ ๒๔ เล่มที่ ๒ มิถุนายน ๑๙๗๓, ๗๓ - ๗๖

๓. Biester, H.E, Schwart, L.H. 1962 "Disease of Poultry" Iowa State University press, Ames, Iowa, U.S.A. 369-370

๔. Merchant, I.A. Packer, R.A. 1963; Veterinary Bacteriology and Virology, Iowa State University press, Ames, Iowa U.S.A. 296-309

๕. Seneviratna, S, 1969 "Disease of Poultry", K.M. Varghese company Bombay, 75, 162,