

เที่ยวเกาะปอร์โตริโก

โดย

นายเสรี เอมะศิริ M.S.

กองสัตว์บาลณ์, กรมปศุสัตว์และสัตว์พาหนะ

เรื่องผู้เขียนได้ส่งต้นฉบับภาษาอังกฤษซึ่งเล่าถึงเรื่องการไปตุงานเมื่อพ.ศ. 2484 ในเกาะปอร์โตริโก ซึ่งอยู่ทางตะวันออกเฉียงใต้ของอเมริกา มา ข้าพเจ้าอ่านดูแล้วเห็นว่า มีน้อยคนนักที่จะได้ทราบว่าการอุตสาหกรรม เลี้ยงสัตว์ ในประเทศร้อนที่ชนหน้าชนตามากนั้นคงจะไม่มีประเทศใดอยู่ในขั้นที่จะเจริญทัดเทียมเท่าที่เขาระทำกัน ในเกาะนี้ แม้ว่าปอร์โตริโกจะเป็นเพียงเกาะเล็ก ๆ อยู่ในมหาสมุทรแอตแลนติก แต่รัฐบาลของเขาก็ยังมีความ พยายามที่จะทำในสิ่งที่ควรจะทำโดยไม่ทอดทิ้ง และขอมลลงทุนทุกทางถ้าเห็นว่างานนั้นจะทำให้รายได้ของรัฐบาล เพิ่มขึ้น.—

บรรณาธิการ.

ผู้เขียนได้รับอนุมัติจากทางการของรัฐบาลให้ไปดูและศึกษางานการอันเกี่ยวกับ การเกษตร, การเลี้ยงสัตว์, การระวังรักษาพิน, การปลูกพืชผล ตลอดจนกิจการงานของสถานที่ทดลองเกษตรกรรม เกาะปอร์โตริโก เมื่อปี ค.ศ. 1941 จุดประสงค์ในการเดินทางไปครั้งนี้เพื่อจะได้ศึกษาการเกษตรกรรม และการเลี้ยงสัตว์ ในดินแดนอันกว้าง เพราะเกาะปอร์โตริโกมีดินฟ้าอากาศคล้ายกับประเทศไทยของเรา คือมีอากาศร้อนและค่อนข้างชื้น นอกจากนี้เพื่อพิจารณาหาความรู้ในด้านงานอันเกี่ยวกับ การเกษตรและการเลี้ยงสัตว์มาคิดแปลงแก้ไขใช้ในประเทศไทยในเมื่อมีโอกาสอันน้อย

ผู้เขียน ได้โดยสารเรือเดินสมุทรชื่อ ออฟนด์เรีย (Afondria) ของบริษัท วอเคอร์แมนส์คัมพนี จาก เมืองนิวยอร์ก รัฐลุยเซียน่า (Louisiana) รอนแรมไปในมหาสมุทรแอตแลนติก และทะเลแคริบเบียน 5 วัน 5 คืน จึงถึง นครแซนชัวน ซึ่งเป็นเมืองหลวงของเกาะ ปอร์โตริโก และหลังจากที่ได้ศึกษาตักกิจการงานด้านเกษตรของ ปอร์โตริโก ได้ ๓๐ วัน ก็โดยสารเครื่องบินจากนครแซนชัวนไปยังเมืองเซ็นต์ครอยด์ เกาะเวอร์จิน (St. Croix, Virgin Islands) ๓ วัน แล้วบินกลับมายังเมืองมายาเกซ ทางทิศตะวันตกของเมืองหลวงแซนชัวน เพื่อตุงานของสถานที่ทดลองเกษตรที่เมืองมายาเกซอีก ๒ วัน

เดวิดจึงโดยสารเรือชื่อ โคเฟรซี (Kofresi) กลับมาชนนงเมือง โมบิลล์ รัฐอลาบามา แห่ง สหรัฐอเมริกา.

ก่อนที่จะเล่าถึงเรื่องอื่น ๆ ผู้เขียนใคร่จะ รอกถ่าวถึงภูมิศาสตร์และประวัติศาสตร์ ของ เกาะปอร์โตริโกสักกัณพั้ง พอประดับความรู้ บ้างเล็กน้อย.

เกาะ ปอร์โตริโก ตามภาษาอังกฤษ Puerto Rico หมายความว่า Rich Port ตั้งอยู่ที่เส้นแวงเหนือ ๓๗ องศา ๕๕ ติปดา กับ ๗ องศา ๓๐ ติปดา และเส้นแวงใต้ ๖๕ องศา ๒๕ ติปดา กับ ๖๗ องศา ๑๕ ติปดา ซึ่งอยู่ในหมู่เกาะอินเดียตะวันตก (West Indies) หรือที่เรียกกันว่า (Greater Antilles) ใน นานนาทะเลคาริบเบียนและมหาสมุทรแอตแลนติก ทางทิศตะวันออกเฉียงใต้ของชายฝั่งแห่ง รัฐฟลอริดาในสหรัฐอเมริกา ปอร์โตริโก อยู่ห่างจากท่าเรือ เมือง นิวยอร์ก 1400 ไมล์ และจาก เมืองไมอามี รัฐฟลอริดา 970 ไมล์ และห่างจากคดองปานามา 880 ไมล์

คริสโตเฟอร์ โคลัมบัส เป็นผู้ค้นพบเกาะ ปอร์โตริโก เมื่อ 19 พฤศจิกายน ค.ศ. 1493 ในการสำรวจพบทวีปโลกใหม่ครั้งที่ ๒ ของเขา และ ปอนซ์ เดเลออน ไตรบการสถาปนา เป็น เจ้าเมืองคนแรกในนามแห่งประเทศสเปนเมื่อ

ค.ศ. 1509 เดมีญได้ปกครองเกาะปอร์โตริโก น้อยจนถึงปี ค.ศ. 1898 จนกระทั่งเกิด สงครามระหว่างเดมีญกับสหรัฐอเมริกา และ โดยตามสัญญาพักรบที่กรุงปารีส สหรัฐอเมริกาจึงได้เข้าครอบครอง เกาะปอร์โตริโก ตั้งแต่ 18 ตุลาคม ค.ศ. 1898 ซึ่งเป็นระยะ สุดท้าย ที่เดมีญได้สูญเสีย อาณานิคม ใน ชัก โลกตะวันตก

เกาะ ปอร์โตริโก มีเนื้อที่ประมาณ 3400 ตารางไมล์ และมีชายฝั่งทะเลเหยียดยาว ไป 345 ไมล์ มีพดเมืองที่สำรวจแล้วใน ปี ค.ศ. 1940 จำนวน 1,723,534 คน ซึ่ง นับว่าเป็นเมืองที่ ๕ ที่มีพดเมืองหนาแน่นที่สุดในโลก คือ ๑. ฮองกง ๒. เบอร์มิวดา ๓. เบดเยียม ๔. เนเธอร์แลนด์ และ ๕. ปอร์โตริโก ซึ่งมีพดเมือง 547 คน ต่อ หนึ่งตารางไมล์

สถานที่สำคัญเข็ดหน้าซำตักคือ สถานที่ศึกษามหาวิทยาลัยปอร์โตริโก ซึ่งมีการ เรียนในแนววิทยาศาสตร์, อักษรศาสตร์, เกดศาสตร์ กฎหมาย พาณิชยศาสตร์ มหาวิทยาลัยนี้ ตั้งอยู่ที่ คาบด รีโอเบียดราส ห่างจาก นครหลวงแซนฮวน ระยะทางเจ็ดไมล์ ตั้งมหาวิทยาลัยเกษตรกรรมนตงอยู่ที่คาบดมา ยาเกวซ ทางทิศใต้ของเกาะปอร์โตริโก สถานที่

ที่ศึกษาออกแห่งหนึ่ง คือวิทยาลัยแพทยศาสตร์แห่งประเทศรอน วิทยาลัยการแพทย์นี้ได้รับความช่วยเหลือ และส่งเสริมในด้านการเงิน จากมหาวิทยาลัยโคลัมเบีย แห่งนครนิวยอร์ก และมหาวิทยาลัยปอร์โตริโก

แซนฮวน เป็นชื่อของเมืองหลวงของปอร์โตริโก มีพลเมืองประมาณ 137,215 คน เมืองใหญ่ที่สองรองลงไปคือ เมืองปอนซ์ อยู่ห่างฝั่งทะเลทิศใต้ มีพลเมือง 65,867 คน เมืองที่สามคือ เมืองมายาเกวซ อยู่ห่างฝั่งทะเลทิศตะวันตก มีพลเมือง 50,000 คน

วัฒนธรรม ของเกาะนี้เป็นแบบอย่างของสเปน และภาษาที่ใช้พูดกันมีทั้งภาษาสเปน และภาษาอังกฤษ แต่ประชาชนรุ่นหลังพูดภาษาอังกฤษกัน โดยมาก ฉะนั้นชาวต่างประเทศที่เขาไปเที่ยวในเกาะนี้จึงไม่รู้สึกลำบากใจในเรื่องภาษาพูดนัก

ใน ปอร์โตริโก มีสถานีส่งวิทยุอยู่ 4 แห่งด้วยกัน คือสถานี WKAQ และ WNEL อยู่ในนครหลวงแซนฮวน สถานี WPRP ที่เมืองปอนซ์ และสถานี WPRA ที่เมืองมายาเกวซ นอกจากนี้ยังมีการออกส่งตากันแบ่งของรัฐบาดทุก ๆ สองอาทิตย์ ตลอดจนมีกีฬาชนพนเมือง สนใจมาก ก็คือ การชนไก่ ซึ่งกล่าวได้ว่า เป็นกีฬาที่คนนิยมกันมากกว่า

กีฬาอย่างอื่น ๆ เป็นที่น่าสนใจว่าในพนท์ของเกาะปอร์โตริโกนี้ไม่มีมุ้งที่มีพิษอาศัยอยู่เลย

ปอร์โตริโก มีรถไฟเดินรอบเกาะ บริษัทเดินรถไฟใหญ่ที่สุดเป็นของอเมริกัน ซึ่งมีความยาวทั้งหมด 350 ไมล์ มีบริษัทเรือเดินสมุทรที่เดินระหว่ง เกาะ ปอร์โตริโก และเมืองท่าในสหรัฐอเมริกา หลายบริษัทด้วยกัน นอกจากกรมตำรวจบินของบริษัทรานอเมริกัน แอร์เวย์ บินจากนครนิวยอร์กและบินจากเมืองไมอามี รัฐฟลอริดา

การเกษตรกรรม การอุตสาหกรรม และการค้า

ปอร์โตริโกมีการเกษตรและอุตสาหกรรมที่ใหญ่ที่สุดคือ การทำไร่อ้อย และการทำน้ำตาลทรายขาว (น้ำตาลเป็นสินค้าที่ขายเงินรายได้มากที่สุดเกาะนี้มากที่สุดทุก ๆ ปี) เนื่องจากมีการห้ามมิให้ผลิตน้ำตาล มากเกินไปประการหนึ่ง และราคาต้นค้ำในตาลตลาดเปลี่ยนแปลงอยู่เสมอ โดยที่ของแยงกิบน้ำตาลทำจากเกาะชวาชัยอีกประการหนึ่ง จึงทำให้อุตสาหกรรมประเภทนี้ด้น้อยลงมากในเวลาต่อมา

การอุตสาหกรรมเกี่ยวกับพืชเกษตรที่รุดลงไปคือ การปลูกยาสูบ ซึ่งนับว่าเป็นอุตสาหกรรมที่สำคัญเพิ่มขึ้นทุกขณะในทาง—

—เศรษฐกิจ ยาลูกทอปดกขมบนเกาะนี้จะนำไปจำหน่าย ส่วนมาก ก่อ ในดินแดน สหรัฐอเมริกา ราคาจำหน่ายเมื่อปี ค.ศ. 1939 ตล 19 เซนต์ ตอ 1 ปอนด์ ปอร์ โตริโก ปลูกยาสูบในปี 1939 ได้ทั้งหมดประมาณ 21,588,381 ปอนด์

การเย็บปัก และ การตัดเสื้อผ้า นับว่าเป็น การอุตสาหกรรมที่ขงหนามากที่สุด ปอร์ โตริโกได้จำหน่ายสินค้าชนิดนี้ในปี 1939 มากถึง 13 ล้านเหรียญอเมริกัน

การอุตสาหกรรมทำเหล้ารัม จัดว่าเป็น อุตสาหกรรม ที่ดีที่ทางเงิน รายได้ มาสู่ปอร์ โตริโก ปรากฏว่าในปี 1939 ขายสินค้า เหล้าออกนอกประเทศได้ 700,613 แกลลอน มีเงินถึง 3,194,849 เหรียญ

การปลูกกาแฟชนิดดีเยี่ยม ได้จัดทำกัน ทั่วประเทศทางพนเมือง ซึ่งมีพื้นที่เพียงเล็กน้อย แม้ว่าจะเป็นพืชผลที่ค่อยกว่า นาคาด ยาสูบ และผลไม้ก็ตาม แต่งานเกษตรประเภทนี้ จัดว่าเป็นงานของชาวพนเมือง ทั้งสิ้น และ มีชื่อเสียงมายังเกาะนี้มาก.

การจำหน่ายสินค้าประเภทส้ม สับปะรด กล้วย มะพร้าว และพืชผลอื่น ๆ ได้ทำ ให้เกาะปอร์โตริโก มีรายได้มาชดเชยการ ลดค่าในการค้าสินค้าประเภทอื่น ๆ ที่ลดน้อย

ลงตามภาวะการค้า ของ ตลาด ได้เป็น อย่างดี นอกจากนกลมการอุตสาหกรรมเครื่องกระป๋อง ซึ่งกำลังเจริญก้าวหน้าไปด้วยดี แต่มีการทำ กากน้ำตาล เดือนของผู้ชาย หมวกฟาง และกระดุมหอยออกเป็นจำนวนมาก ซึ่งจัดว่า เป็นอุตสาหกรรมย่อย ๆ และมีรายได้มา เติงเกาะนี้ได้พอสมควร

สถานติดต่อเกษตรกรรม

ความจริงสถานติดต่อเกษตรกรรม เป็น ส่วนหนึ่งแห่งองค์การเกษตรกรรม ที่สำคัญยิ่ง ไม่ว่าในประเทศใดๆ เพราะมีหน้าที่รับผิดชอบ ในการ ค้นคว้า ศึกษาสภาวะ ทางเกษตร ทั้งใน ด้านการปลูกสัตว์ และการเกษตรกรรมทุกสาขา การฟื้นฟูและส่งเสริมพืชและสัตว์ ทุกชนิดที่หา สู้ชาวนะ ประโยชน์ ให้ แก่มนุษย์ ให้ สดก แน่นนอน ในการ ผลิต พืชผล และ สัตว์เลี้ยง พืช สัตว์ ตลอดจนคนหาพืชหรือสมุนไพรชนิด ใหม่ซึ่งจะมีคุณค่าแก่มนุษย์ และ สัตว์ ในด้าน การเศรษฐกิจ

โครงการนี้ ทด ต่อ ค้นคว้า ของ สถาน ติดต่อเกษตรกรรม ควรดำเนินไปในแนวที่ เกียวข้อง กับ มนุษย์ โดยเฉพาะ ของพืช และ สัตว์แต่ละชนิด เช่นการส่งเสริมพืชสัตว์ ใหม่ลักษณะดีขึ้น และระวังอย่าให้พืชที่ ส่งเสริมหนักดับกตายนหรือสูญหายไป และ

คอยติดตาม สอบสวน ปัญหา ซึ่งจะเกิดขึ้น ใน
ทางเกษตร โดยทั่ว ๆ ไป เช่นการขาดของ
ในทางแจกจ่าย การค้าและการใช้ประโยชน์
ของพืชผลที่ ผลิตขึ้น จากฟาร์ม ตลอดจน การ
แก้ไขและการบำรุงดินให้ดีขึ้น

เนื่องจากผู้เขียนมีเวลาจำกัดที่จะอยู่ดูงาน
ในปอร์โตริโก เพียง 10 วันกว่า ฉะนั้น
จะขอเล่ากิจการงานของสถานที่ ตลอดจน เกษตร
กรรมเท่าที่ไปดูมาเพียง 2 สถานที่ คือสถานที่
ทดลองเกษตรกรรม ณ เมืองริโอ ปีตรัส
และสถานที่ทดลองเกษตรกรรม ณ เมือง
มายาเกวซ

สถานที่ทดลอง ณ เมืองริโอ ปีตรัส

สถานที่ทดลองแห่งนี้เป็นของรัฐบาล แห่ง
เกาะปอร์โตริโก เรียกว่า "Insular
Experiment Station of Rio Piedras"
อยู่ภายใต้ความอำนวยการของ มหาวิทยาลัย
ปอร์โตริโก แต่ถึงกระนั้นสหรัฐอเมริกา
ก็ยังได้อุดหนุนเงินทุนการค้นคว้านานาประเภท
ให้แก่ผู้ที่จะทำการค้นคว้า ในสถานที่แห่งนี้ เป็น
จำนวนมาก ผู้เขียนได้มีโอกาสติดต่อสนทนา
กับผู้ อำนวยการ ของสถานที่ ตลอดจน และ
เจ้าหน้าที่อื่น ๆ ที่มีหน้าที่ควบคุมงานของแต่
ละสาขาตลอดจน ถึงสถานที่ทดลอง ซึ่งขึ้นอยู่กับ
ความ อำนวยการ ของ สถานที่ ทด ดอง นี้ ด้วย

โดยตลอด

ผู้เขียน ได้รับความรู้ จากผู้ อำนวยการ ว่า
อ้อย เป็นสินค้าส่งออกนอกประเทศที่สำคัญ
ที่สุด ต่อมากองยาสูบ และกาแฟ แต่ต่อมา
ในภายหลังตั้งแต่ปี ค.ศ. 1928 ปรากฏว่า
กาแฟกลายเป็นสินค้าอยู่ในลำดับที่สาม ไปเสีย
แล้ว เพราะปอร์โตริโกต้องสูญเสียตลอด
การค้าจากในทวีปยุโรปไปในปี่เดียวกันนั้น

เงินรายได้จากการผลิตน้ำตาล จากอ้อย
ของรัฐบาลปอร์โตริโก ได้นำมาใช้ในการ
ค้นคว้าของสถานที่ ตลอดจน แห่งนี้ เป็นทุน หลัก
การค้นคว้าในเรื่อง การใช้ปุ๋ย ได้กระทำกันทั้ง
ในไร่ - ที่ควบคุมอุณหภูมิและในไร่อ้อยโดย
ทั่ว ๆ ไป โดยทดลองนำพันธุ์อ้อยต่างประเทศ
หลายชนิด และพันธุ์ พืชเมืองมาทดลองปลูกดู
เปรียบเทียบกัน การทดลองการชลประทาน
ในไร่อ้อยซึ่งปลูกอยู่ในดินที่มีระดับสูงได้แสดง
ให้เห็นว่าอ้อยที่ปลูกอยู่ในระดับดินสูงนั้นให้ผล
งดงามดีมาก

ผลไม้ที่ปลูกอยู่ในสถานที่แห่งนี้มีอาโวคาโด
กล้วย มะนาว ส้ม องุ่น ฝรั่ง มะม่วง
มะเดื่อ และส้มปเปรี้ยว นอกจากนั้นยังได้หา
พันธุ์อื่น ๆ มาทดลองปลูกเปรียบเทียบกัน
ดูจะเป็นนิจุ การค้นคว้าในเรื่องการปลูก
ธัญพืช การแยกหาส่วนผลัดของหญ้า

แต่ละชนิดในทางเคมี และหาคุณค่าของหญ้า
ชนิดต่าง ๆ ได้จัดทำกันเป็นปกติตามกำหนด
เวลา เป็นที่น่า สนใจ ยิ่ง ๓ ปรางู ว่า หญ้า
Marker และ Elephant เป็นหญ้าที่ค่าคุณ
มาก เพราะเจริญงอกงามที่สุดในเกาะนี้
จากการทดลองปลูกหญ้า ๒ ชนิดนี้แล้วปล่อยให้
โคนมอยู่ในทุ่งจนถึงท้องหัว จะกลายเป็น
หญ้าที่แข็ง และไม่มรด หญ้าทาง ๒ ชนิด
ควรคิดในเวลาที่เหมาะสมจะมีดอก

หญ้ากวเดมาตาชชามาก เหมาะ
สำหรับ ให้โคนมกินดีกว่าหญ้าชนิดอื่น เพราะ
ปรากฏว่ามีนามาก มรดหัวน้อยได้นาน
เหมาะสำหรับสัตว์ประเภทนี้ เมื่อเปรียบเทียบกับ
หญ้า Marker และหญ้า Elephant หญ้า
ที่ออกนามทาง ๒ ชนิด เมื่อปล่อยให้โคนม
จะมีน้ำหนัก และแข็งแรงมากจนไม่เหมาะที่จะ
ใช้เป็นอาหารสำหรับโค

สถานที่ทดลองแห่งนี้ได้ ทดลองปลูกพืชที่มี
ผล แล้วแยกดูสัดส่วนและคุณค่าของอาหาร
โดยสัมพันธ์กับหญ้าที่ออกนามมาแล้ว ทดลองใช้
ในการเลี้ยงสัตว์ ปรากฏว่าตัวจำพวก
Pigeon peas มีคุณค่าของอาหารที่จะทำให้
สัตว์งอกงามและมี total digestible nutrients
สูงกว่า Cowpeas นอกจากนั้นได้ทดลองปลูก
ต้นเหลืองพันธุ์ต่าง ๆ อีกมาก.

สถานที่ทดลองนี้ได้มีการติดต่อแลกเปลี่ยน
ความรู้ และค้นคว้าร่วมกันกับวิทยาลัยการ
แพทย์แห่งประเทศรอนในเรื่อง การทดลอง พืช
และธัญพืชชนิดต่าง ๆ ให้สัตว์ กิน เพื่อดูว่า
การย่อยอาหารในสัตว์ ทนพืช และหญ้าจะ
มีมากน้อยเพียงใด ข้าพเจ้าได้มีโอกาสเห็น
การทดลองเรื่องหญ้า Hibiscus ซึ่งให้แกะ
กิน เป็นที่น่า สนใจมากว่า หญ้าชนิดนี้มีจำนวน
โปรตีนเกือบ 16 เปอร์เซ็นต์ และมีธาตุฟอส
ฟอรัสอยู่ถึง 0.15 เปอร์เซ็นต์

สถานที่ทดลอง ณ เมืองมายาเกวซ

สถานที่ ทด ดลอง เกษตรกรรม แห่งนี้ อยู่ใน
ความอำนวยการ ของกระทรวงเกษตรราธิการ
แห่งประเทศสหรัฐอเมริกา ตั้งอยู่ใกล้กับ
วิทยาลัย เกษตร และ ศีลปกรรม ของ มหา —
วิทยาลัยปอร์โต ริโก ณ เมืองมายาเกวซ

เพื่อประโยชน์ ของการ เกษตรกรรม ใน
สหรัฐอเมริกา สถานที่ทดลองแห่งนี้จึงมีจุด
มุ่งหมาย ไปในการทดลอง เกี่ยวกับ การ ใช้น้ำ
ปราบแมลงและสัมนไฟโตประกาศรอน ที่อาจจะ
มีประโยชน์ ต่อสหรัฐอเมริกา เป็น สัตว์รวม
นอกจากนั้นโครงการนี้สัมพันธ์กับพืช เช่น
เจ้าโพด และมัน (Sweet potatoes) การ
ใช้ประโยชน์ของไม้ไผ่, ต้นวานิลลา อ้อย
และต้นไม้ผลในประเทศรอนอีกหลายชนิด

ต้นวานิลตามหลายพันธุ์ การบ่มฝัก
 วนิลดาโดยวิธีต่างๆ และอุณหภูมิต่างกัน
 เพื่อจะหาวิธีบ่มที่ดีที่สุดได้ทดลองจัดทำ
 สถานัน มีการกตนามานวนต่าง และนามัน
 จากพืชผล ชนิดอื่น ๆ ทั้งพืชต่างประเทศ
 และพันธุ์ พืชเมือง เช่น นามันมะพร้าว นามัน
 ผักต้ม เป็นต้น

นอกจากนี้ยังมีร้านจำหน่ายเครื่องใช้
 ไม้สรวาย และเฟอร์นิเจอร์ ที่ทำจากไม้ไผ่ ไม้
 ไผ่ชนิดต่างๆ ได้นำมาทดลองปลูก และปรากฏ
 ว่าส่วนมากชงงามดีในเมืองนี้ มีข้อเสียคือ
 มักจะถูกมอด และต้องรบกวนอยู่เสมอ ซึ่ง
 สถานันทดลองแห่งนักกาดงหาวิธีกำจัดอยู่อย่าง
 ขมกเข้มน

พืชและต้นไม้ประเทศร้อนจากทวีปเอเชีย
 อเมริกากลาง และใต้ก็ได้นำมาทดลองปลูก
 ซึ่งจะเห็นได้ว่ามีทั้งต้นไม้ ที่ใช้สำหรับตกแต่ง
 บ้านเรือนและต้นไม้ที่มีคุณค่าในทางเศรษฐกิจ
 อยู่มากมายอย่างน่าดู.

การอุตสาหกรรมเลี้ยงโค.

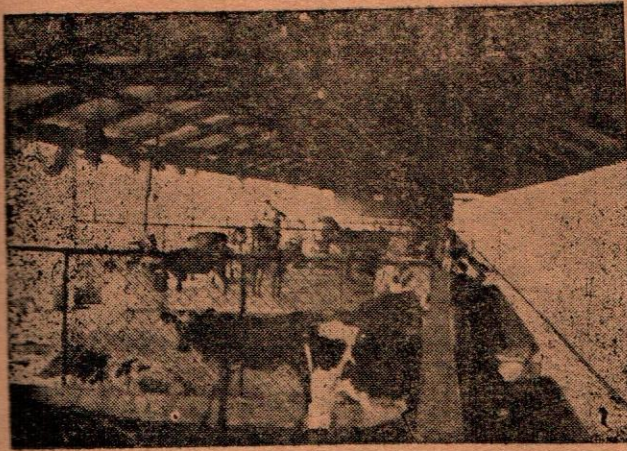
การเกษตรกรรมทุกแห่งจำเป็นต้องมีการ
 เลี้ยงสัตว์รวมอยู่ด้วย เพราะโคไม่ใช้เพียง
 เป็นสัตว์ ทททาให้ตั้งที่ ไม่มีประโยชน์ ที่เหลือ
 ทุ่งจากฟาร์มให้กลับมามีคุณค่าแก่มนุษย์ แต่ยัง
 ให้มีประโยชน์ ในการใช้ บำรุงทคน ที่

ทำการเกษตรนั้นให้สมบูรณ์ อีกด้วย การ
 เลี้ยงโคในเกาะปอร์โตริโก, ก้าวหน้า
 กว่าประเทศที่ทำการ อุตสาหกรรม เลี้ยงสัตว์
 อื่นหลายประเทศ และเนื่องจากมีฟาร์มเมือง
 เพิ่มมากขึ้นทุกปี การอุตสาหกรรมประเภทนี้
 กาดังเพิ่มมากขึ้นตามลำดับ เพราะมีความต้อง
 การมากขึ้นมาก

ไม่มีปัญหา ทว่าโคฟาร์มเมืองในปัจจุบัน
 เป็นโคพันธุ์ ทดกทอดและดีพันธุ์ มาจากโคที่
 เลี้ยงกันเมื่อครั้งได้ปัญญาเข้ามาแต่เดิมที่ คือ
 มาได้ตั้งโคพันธุ์ ชุมมาจากอเมริกาใต้ และ
 อเมริกากลาง โคฟาร์มเมืองดำดินและทันทาน
 คือโรค เมื่อผสมกับพันธุ์ ชุมเขา ก็กลายเป็น
 เป็นโคงานที่ดีที่สุด โดยมากมีสีแดงและเขา
 ยาว การอุตสาหกรรมเลี้ยงโค นั้นมีความ
 สัมพันธ์กับการอุตสาหกรรมปลูกอ้อยกันอย่าง
 ใกล้ชิด เช่นใช้ในการทำงานในไร่อ้อย
 พรอนดินและตากอ้อยไปส่งโรงหีบ

โคพันธุ์ อื่น ๆ เช่น ฮอลด์ไดน์ นับว่าดี
 ที่สุดที่นำมาจากสหรัฐอเมริกา คือมาจาก
 เกอร์นเซีย และ แอริซายด์ โดยเฉพาะใน
 เมืองแซนฮวน โคหนุ่มส่วนมากเป็นพันธุ์
 ฮอลด์ไดน์ และมีพันธุ์เกอร์นเซียบาง โคพันธุ์
 ต่าง ๆ ดังกล่าวตั้งมาโดยตรงจากสหรัฐ
 อเมริกา มีฟาร์มอยู่เพียง ๒ แห่งเท่านั้น

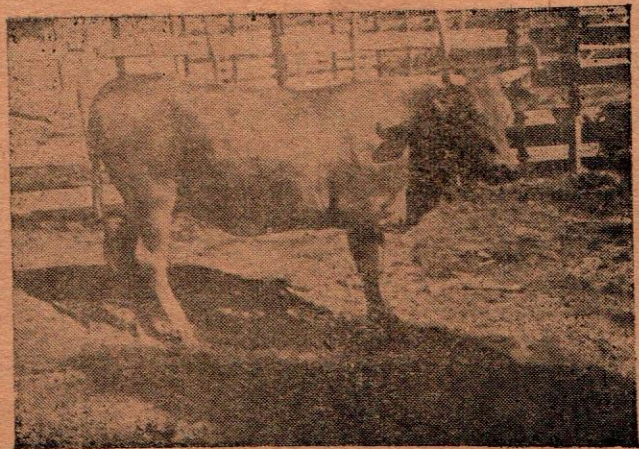
- ๑. ฟาร์มโคนมที่ใช้เครื่องรีดนม อย่างสมัยใหม่ นมที่รีดแล้วจะไม่แตะต้องกับมือคนรีด จนกว่าจะนำเข้าเครื่องอุ่นต่อไป (Pasteurization)



- ๒. การเลี้ยงลูกโคนมของฟาร์มโคนมแห่งหนึ่งในเมืองแซนฮวน ในจำนวนฟาร์ม ๒ แห่งที่พยายามเลี้ยงลูกโคนมของคนชนเผ่า

- ๓. โคพื้นเมืองพันธุ์ "เรตซินดีเกิล" ของเกาะเซนต์คริวซ์ เป็นโคพื้นเมืองผสมระหว่างโคพื้นเมืองสเตปยู-บรามาเรตปลอด

ประเทศไทยน่าจะจะมีโคพื้นเมืองซึ่งมีลักษณะอย่างภาพแทนโคพื้นเมืองของเราต่อไปในอนาคตบ้าง



พยายามเลี้ยงดูโคของตนเอง แต่ต้อง
มากมั่งงั่งโคนมที่โคมั่งงั่งมาจากสหรัฐอเมริกา
ในเมื่อเห็นว่าโคในฟาร์มของเขาให้นมลดน้อย
ลงหรือเดลง

ผู้เขียนได้มีโอกาสคุยกับเจ้าของฟาร์ม โคน
นมหลายฟาร์มที่ ไม่พยายามเลี้ยงดูโคนมจน
กระทั่งโค แต่ใช้วิธีสั่งแม่โคนมมาจากสหรัฐ
อเมริกาเลยทีเดียว เขาเล่าว่าอาหารสำหรับ
โคนมมีไม่พอ โดยเพราะอาหารปั่น ผู้เลี้ยง
โคนมจำเป็นต้องสั่งอาหารปั่นผสมสำหรับโคนม
และแม่โคหญ้าแห้งมาจากอเมริกา และที่
สำคัญที่สุดก็คือโคนมที่เลี้ยงในเกาะนี้ เมื่อ
มีอายุ ผสมและถึงเวลาบริดนมได้ - ปรากฏว่า
ให้น้ำนมน้อยกว่าแม่โคที่สั่งเขามาเสียอีก.

ในจำนวนฟาร์มเลี้ยงโคนม 8 โรงด้วยกัน
มีฟาร์มที่เลี้ยงดูโคนมไว้เพียง 2 แห่ง และ
มีฟาร์มหนึ่งที่ใช้เครื่องมือ ในการ บริดนม อย่าง
ทันสมัย (Milking Machine) ในฟาร์มอีก
แห่งหนึ่งอยู่ทางตอนใต้ของเกาะนี้ ปรากฏว่า
มีการ เลี้ยง โคนม หลาย พันๆ ปันกัน เช่น
ฮอดด์โค่น, เกอเรนเซย์, แอร์ชาดส์ และโคนม
พันธุ์ พนมเมือง การเลี้ยงดูก็ปล่อยให้โค
เตล่านหาหญ้ากินเองตามลำพัง ไม่มีอาหาร
ปันให้กินเลย ตลอดจนการผสมพันธุ์ ก็ปล่อยให้
ให้เที่ยวผสมกันเอง แต่พวกเด็กจบเขาคงทรม

ลักษณะว่าจะ เป็น แม่โคนม มาทำการ บริดนม
แล้วแต่ว่าตัว โคนจะมีลักษณะ ดีพอจะ ให้นม
ได้ เป็นจับเอามารัดนมหมด การทำนมให้
เย็นก็มักใช้วิธี เทนมผ่านกอนนาแข็ง ราคา
นมที่ขายกันในตอน ใต้ อยู่ในราว ๑๖๐๐ ตละ
๒๐ เซนต์ แต่ในเมืองหลวงนั้นขายกันที่ ๑๖๐๐
๑๙ เซนต์.

ทุ่งเลี้ยงสัตว์และอาหารสำหรับสัตว์

ใกล้ ๆ กับที่พดเมืองอยู่กันหนาแน่น และ
มีฝูง โคนมเลี้ยงกันมากมาย เจ้าของมักปล่อยให้
แม่โคให้ อยู่ในทุ่งหญ้าและเพิ่มหญ้าสดให้ อีก
เป็นพิเศษ ขนาดของทุ่งเลี้ยงสัตว์และคุณภาพ
ของหญ้าในทุ่งนั้นมีต่าง ๆ กัน บางแห่ง
ก็มี ขนาดเล็กเพียงเป็นทุ่ง สำหรับ ปล่อยให้สัตว์
ออกกำลัง กายมาก กว่าที่จะ เป็น ทุ่ง เลี้ยง สัตว์
ชาวปอร์โตริโก ดูเหมือนจะไม่ใช้วิธีหมุ่นเวียน
ทุ่งเลี้ยงสัตว์ กันเลย

ทุ่งเลี้ยงสัตว์ ในตอนใต้ของเกาะซึ่งมีการ
เลี้ยง โคงานและการผสมพันธุ์ โคงาน ต้อง
มากมีหญากินและหญ้าพารา วิชเลี้ยงของ
เขาปฏิบัติดังนี้ ปล่อยให้สัตว์ ไล่ในทุ่งเลี้ยง
จนกระทั่งถึงเวลาตัดค้อย ในระหว่างทำการ
ตัดค้อย โคเตล่านกเหยงกินใบค้อยและยอดค้อย
ที่ตัดทิ้งไว้ เมื่อหมดฤดูตัดค้อยแล้ว เขาก็

ปล่อยโคเหล่านไว้ในทุ่งนอก จนกระทั่งถึงฤดูคุดอ้อยคราวหน้า

หมยาคัดที่โคเพิ่มเติมนั้น ๒ ชนิด คือ ชนิดหนึ่งปลอกแดงคุดให้กินสด ๆ และอีกชนิดหนึ่ง เป็น หมยาคู ตนเองตาม ขบวนการแล้วเที่ยวคุดเอามาตามแต่ จะหาได้แล้วแต่ว่า จะมีอยู่ที่ใด ตามปกติหมยาคูชนิดนี้ตนเองมักมีอยู่ในทุ่งที่ไม่มีใครเลี้ยงสัตว์และปล่อยโคเฉย ๆ หรือตามข้าง ๆ ถนน หมยาคูชนิดที่ปลอกไว้สำหรับเลี้ยงสัตว์เขามากให้ กินสด ๆ อย่างหนึ่ง และคุดเก็บไว้เป็นหมยาคูแห้งสำหรับเลี้ยงสัตว์ ใดคุดคุดบ่อกอย่างหนึ่ง นอกจากนั้นก็มีอ้อย และ ยอดอ้อยให้ สัตว์ กินเพิ่มเติม ส่วนอาหารผสมนั้นสั่งมาจากสหรัฐอเมริกา.

หมยาคูไซ เดียงสัตว์มีหมยาคู Elephant, Merke Guatemala Guinea และ Para เขามากคุดเป็นท่อน ๆ สั้น ให้สัตว์กิน และปรากฏว่าสัตว์ชอบ กิน และกิน ๆ กว่า ให้เป็นท่อนยาว ๆ

ฟาร์ม เดียง โคนมที่ตั้งอยู่ใกล้กับเมืองหลวง นั้นให้ อาหารเป็นผสมแก่โคกิน เพิ่มเติม ส่วนฟาร์มที่เดียง ด้วยหมยาคูอย่าง เดียวกันก็จะปล่อยให้ กิน หมยาคู ที่มีอยู่ใน ทุ่งเท่าที่จะ หาได้ หมยาคู ทุก ชนิดที่ ขน หรือปลอก อยู่ในทุ่งเลี้ยงสัตว์ เจ้าหน้าที่ของสถานที่คุดของของรัฐบาล

ปอร์โตริโกจะนำไปแยกดูส่วนผสมของอาหารร่วมกับเจ้าหน้าที่ของวิทยาลัย การแพทย์ แห่งประเทศว็อนอยู่เดิม ๆ หมยาคูบางชนิดก็ทดลองให้โค กิน แล้ว วิจัยดูว่าจะ ย่อยได้มากน้อยเพียงใด เข้าหมยาคู Hibiscus เป็นต้น.

วิจัจัดการเรื่องการเลี้ยงโคเป็นดังสำคัญที่สุด การอุตสาหกรรมประเภทนี้จะสำเร็จหรือไม่ขึ้นอยู่กับวิธีการ ดังเหตุที่ว่าชาวปอร์โตริโกมักไม่ใคร่สนใจ ต่อวิธีการจัดการอย่างแบบวิทยาศาสตร์ ผู้เขียนได้เห็นโคส่วนมากปล่อยเลี้ยงหากินอยู่ในทุ่งที่ไม่มีใครจะจะมีหมยาคู เป็นความจริงเท่าที่ได้เห็นมาทั้งในเกาะ ปอร์โตริโก และใน เกาะ เซนต์ครอสต์ เว้นแต่โคนมที่เลี้ยงอยู่ในเมืองแซนฮวนเตอานันท์ที่ได้รับความเอาใจได้มากกว่าที่อื่น ๆ ทั้งนี้เป็นเพราะนมมีราคาสูง และชาวนามักพอใจที่จะ ได้จำนวนน้ำนมมากกว่าคุณภาพของนม กรมสาธารณสุขและเจ้าหน้าที่ควบคุมนมไม่ ค่อยสนใจต่อ คุณภาพของนมตลอดจนเนื้อของนมมากนัก ปล่อยให้เจ้าของโรงนมเจอนมที่แยก เขาไร่มัออกแล้วเข้าไปบ้าง ทำให้นานมใสและดีมีคุณภาพ หรือพูดอย่างง่าย ๆ ก็คือ ชาวนมได้เงินมากเท่าไรก็ยินดี

ปอร์โตรีกไม่มีการเลี้ยงโคพันธุ์เนื้อ
เนื้อเช่นและผลิตภัณฑ์อาหารจำพวกเนื้อส่งมา
โดยตรงจากสหรัฐอเมริกา ราษฎรที่อยู่นอก
เมืองหลวงออกไปฆ่าโคพันธุ์เนื้อกินเป็นอาหาร
ไม่มีโรงฆ่าสัตว์สมัยใหม่ในเกาะนเดย์ ผู้
เขียนได้รับคำบอกเล่าว่า เนื้อราษฎรบริ-
โภค นั้นเป็นเนื้อโคงานที่ไม่สามารถใช้ทำงาน
ได้แล้ว คือเป็นโคแก่ทำงานไม่ไหวแต่ก็จับ
มาฆ่าเอาเนื้อกินเสีย

อีกอย่างหนึ่งที่เป็นอุปสรรคของการอุตสาหกรรมเลี้ยงโคใน ปอร์โตรีก และในเกาะ
เช่นครวด ก็คือมีเห็บที่ชอบดูดเลือดโคอยู่มาก
มาย เห็บพวกนี้ทำให้ร่างกายของโคไม่ใคร่
สมบูรณ์ ทำให้โคมีน้ำหนักน้อยและร่างกายอ่อน
รัฐบาลได้สนใจในเรื่องเห็บมากและมีโครงการ
การรณรงค์ ทำลายตัวเห็บให้หมดไปโดยวิธีวาง
บ่อน้ำยาสำหรับให้โคลงไปอาบและแช่ และ
แนะนำให้ ราษฎรเจ้าของโค นำโคของเขาไป
อาบยาฆ่าเห็บให้ครบถ้วน การให้โคอาบยา
นั้นไม่ใช่เพียงแต่เป็นวิธีการทำลายตัวเห็บให้
หมดไปอย่างได้ผลดี แต่เป็นวิธีที่ทำให้ร่างกาย
แข็งแรงอีกด้วย

นอกจากเห็บ ชนิด Margarogus
annulatus แล้วยังมีพยาธิชนิดอื่น ๆ อีก

มากมาย เช่น พยาธิใบไม้ (Fasciola
hepatica) ซึ่งมีอยู่ทั่วไป สัตงานกต
ดองของรัฐบาลปอร์โตรีกได้ทำการค้นคว้า
ในเรื่องพยาธิของ โคตลอดจนการ ป้องกันมิให้
โคถูกรบกวนจากพยาธิชนิดต่าง ๆ ซึ่งเป็น
อุปสรรคสำคัญในการเลี้ยงสัตว์ โรคริน-
เปสต์ และโรค ปากเท้าเปื่อยไม่เคย ปรากฏว่า
เกิดขึ้นในเกาะนเดย์

เกาะปอร์โตรีก เหมือนกับ ประเทศ
ในโซนร้อนอื่นๆ ซึ่งยังไม่ได้รับผลสำเร็จใน
การเลี้ยงสัตว์ ถึงขนาดเทียม การเกษตร
ในสาขาพืชผล เท่านั้นที่ดูเหมือน ว่าอยู่ในขั้นที่
สำคัญที่สุด ของการ เกษตรกรรมในเกาะน
แต่ถึงอย่างไรอุตสาหกรรมการเลี้ยงสัตว์ รวม
ทั้งการเลี้ยง โคเนื้อ ก็กำลัง อยู่ในฐานะที่ถดถอย
ก้าวหน้าไปด้วยดี เพราะประชาชนพากัน
รู้จักว่าอาหาร ที่ เขากินอยู่นั้น ยังขาดขาดวิตามิน
มีนนานาชนิดอีกมาก ซึ่งเขาคิดว่าจะได้
วิตามินจากอาหารอื่น ๆ ก็ยังไม่ดีเหมือนได้
วิตามินที่มอยู่ในเนื้อโคและนมโค ฉะนั้น
จึงทำให้ ชาวปอร์โตรีกพากัน ขอบขวยใน
เรื่องการเลี้ยง โคเนื้อกันเป็นการใหญ่.

การเลี้ยงสัตว์ประเภทจะเป็นอุตสาหกรรม
ที่ก้าวร้าวอย่างดี ให้แก่พัฒนาเมืองของเขา
คือไปในอนาคต. อย่างไรก็ตามเป็นปัญหา